

NO.53 令和5年6月1日発行



2月定例会議

市議会 だより



題字：久喜南中学校卒業生 針ヶ谷 楓さん

3月、河津桜が満開の中、クラウドファンディングで購入した
苗木73本の植樹が、沢山のボランティアの手で行われまし
た。桜の下では多くの記念の撮影が行われていました。



2

パッと見てわかる!

令和5年
2月定例会議



会議期間 2月13日~3月20日の36日間

一般質問に25人登壇

議案：市長提出36件、議員提出3件

意見書 3件 討論 のべ27人

令和5年度
一般会計予算

524億6400万円



事業ピックアップ

※千円以下切り捨て

赤ちゃんスマイル祝金支給事業 1623万円



出産祝金を
第1・2子に5千円、
第3子に3万円、
第4子に4万円、
第5子以降に
5万円支給。

東鷲宮駅周辺整備事業 3億7000万円

東鷲宮駅東口広場から新たな商業施設の2階部分に整備する公共施設を結ぶ立体通路の整備。

地域医療対策事業 1億3023万円



彩優会 栗橋病院

公的病院等運営費補助金の支援と旧済生会栗橋病院跡地に開設する新病院に6000万円の支援。

子ども医療費支給事業 5億5276万円

助成対象を「満15歳になった年度の末日まで」から「満18歳になった年度の末日まで」に拡充。



ごみ処理施設整備推進事業 13億9759万円



新ごみ処理施設のイメージ図

新たなごみ処理施設の整備工事と、ごみ処理の余熱を利用した施設、(仮称)本多静六記念市民の森・緑の公園整備の推進。

学校給食運営事業 12億786万円

久喜市産農産物を積極的に使用。食物アレルギーに対応した代替食の提供。また、物価高騰による保護者負担を抑制するため、食材費の一部を支援し、現在の給食費の金額を維持。



学校給食センター

フルマラソン大会事業 774万円

フルマラソン大会の開催に向けたコース選定や警備計画の策定など。



東停車場線整備事業 5180万円

大落古利根川に架ける橋りょうの設計や道路の整備に向けた物件の調査等。



東停車場線

総合運動公園施設整備事業 1185万円

市民プールを解体し、総合運動公園内にスケートボード場、3×3バスケットボール場、公認陸上競技場(4種ライト*以上)などの整備。



総合運動公園イメージ図

(仮称)久喜市立鷺宮義務教育学校開校準備事業 1億161万円

上内小学校、鷺宮小学校、鷺宮西中学校を統合し、令和8年4月に開校予定の義務教育学校の校舎の増築等に係る設計、用地測量及び不動産鑑定。

空家等対策事業 405万円

空家等を地域コミュニティ施設に改修する際に、空家等利活用補助金を交付。

一般会計予算に2会派が修正案を提出

日本共産党久喜市議団

市民の暮らしを応援する予算として、学校給食費の無償化を継続する。栗橋・鷺宮地域のデマンド車両を増やす。など11項目。

市民の政治を進める会

令和6年度に予定されているフルマラソン大会は、市民の理解が得られないと判断し、業務委託料と債務負担行為を削除する。

議案第109号 令和5年度一般会計予算に対する討論

市民の政治修正案

【反対】 マラソン大会をきっかけに、久喜市や菖蒲の存在を知っていただき、その魅力を全国にPRすると共に、健幸スポーツ都市としての魅力やブランド力をさらに高めていくことを期待して、修正案に対して反対する。(川内議員)

【原案】 【反対】 コロナで疲弊した市民は物価高騰に見舞われている。国は防衛費に5年で43兆円。市は公共施設を統廃合せず、サービス維持を。公共交通はデマンドを増やして、高齢者パスの実現を。

東鷺宮駅前デッキは見直しを。

(杉野議員)

【賛成】 将来像を明確に描いて、魅力ある街づくりを進める課題を明確にし、事務事業の緊急性や効率的な行政運営を念頭に、市民ニーズに応えるため積極的な事業の推進に努められた事が認められる事から、本事業に賛成します。

(斉藤議員)

【反対】 新型コロナウイルス感染症の事業終了は時期尚早だ。学校給食費の完全無償化に向けて検討を始めるべき。フルマラソン大会の中止と久喜マラソン大会のブラッシュアップ、東鷺宮駅東口の立体通路の建設計画を見直すべき。

(川辺議員)

【賛成】 本予算は子育て支援や教育環境の充実、健幸スポーツ都市の推進、まちづくりや公共インフラの整備推進の3分野に重点的に配分し埼玉県東北部の中心都市として発展していくための基盤づくりと飛躍のための予算である。

(上條議員)

【反対】 2024年度にフルマラソン大会を開催する計画は、市民の理解を得られていないので中止すべきである。市長も24年度開催は見送る考えであり、新年度予算に計上した準備経費774万円は使えないのだから削除すべきである。

(猪股議員)

ちょっと解説

4種ライト

…日本陸上競技連盟により公認された公式の陸上競技会を開催し得る精度と施設を持っている陸上競技場で、トラック(土質でも可)、走幅跳、砲丸投施設を必須とするもの。

令和4年度 一般会計補正予算（第12号）

栗橋市民プラザの建設候補地が決まらず計画の延長か

栗橋市民プラザ整備事業 0円

Q 栗橋市民プラザ建設に関する予算が皆減となった理由は。

A 栗橋駅東口まちづくりの方向性が定まっていない中で、建設候補地の検討は時期尚早と判断した。

青パトで地域防犯活動の充実・強化を

防犯体制充実事業 817万円

Q 青色回転灯装備車（青パト）の購入台数と貸し出し制度は。

A 1台を購入して5台体制となる。青色防犯パトロール活動を実施している団体やこれから実施する団体に一定の要件を付して貸し出す。



青色回転灯装備車（青パト）

保育士は足りているのか

私立保育所等補助事業 2億6019万円

Q 私立保育所等補助事業の減額は保育士不足が原因か。

A コロナ禍による働き方の変化で、延長保育の利用者が少なかったため。

令和5年度一般会計補正予算（第1号）

これからの新型コロナウイルスワクチン接種はどうなる

新型コロナウイルスワクチン接種事業
6億2225万円

Q ワクチン接種の予定は。

A 初回接種（1・2回）は令和6年3月末日まで継続する。3回目以降は秋と冬に一回接種を行う方針が国より示された。

Q 3回目以降の対象者を12歳以上とした理由は。

A 国の予防接種基本方針で、12歳以上を対象者として示されたが、5～11歳は国の方針により実施する。

議案第123号国民健康保険税条例の一部を改正する条例

国民健康保険財政の安定のため
やむなく税の引上げ

Q 1人当たりの増税額と引き上げ率は。

A 増税額は10,450円、率にして13.2%。

Q 税の引き上げについて決断した理由は。

A 財政が基金の取り崩しで賄えなくなったことと、税率を県が示す標準税率に引き上げる必要があったため。

全員協議会から

東鷲宮駅イオン跡地に
「桜田複合施設」

子育て支援施設とコミュニティセンター

3月20日の議会終了後に全員協議会が開かれました。報告事項の1件がJR東鷲宮駅東側イオン跡地に建設予定の商業施設（株式会社ヤオコー）の2階に開設が予定されている「桜田複合施設」です。

<施設の概要>

- ①コミュニティセンター（広さは889.56㎡）・集会室187.77㎡
 - ・会議室（大）98.91㎡、88.86㎡
 - ・会議室（小）49.03㎡、45.72㎡
 - ・スタジオ53.97㎡
 - ・オープンラウンジ107.20㎡
- ②行政窓口（コミュニティセンター事務室と兼用）100.23㎡
- ③子育て支援施設、屋内遊び場1,196.38㎡



令和5年2月定例会議 提出議案とその結果

○…賛成 ×…反対 ▲…除斥 △…欠席 ※議長は採決に加わらないため「-」で表示
 付託委員会 (総)…総務財政市民常任委員会 (福)…福祉健康常任委員会 (建)…建設上下水道常任委員会
 (教)…教育環境常任委員会 (予)…予算決算常任委員会

提出区分	議案番号	議案の概要	久喜みらいの会								公明党 久喜市議団				新しい風くき				日本共産党 久喜市議団			あさぞ		市民の 政治を 進める会		無党派 田村 栄子	議決結果			
			樋口 智洋	奈良 政宏	瀬川 泰祐	榎本 英明	川内 鴻輝	柿沼 繁男	盛永 圭子	大谷 和子	新井 兼	上條 哲弘	岡崎 克巳	丹野 郁夫	山田 正義	大橋 きよみ	斉藤 広子	瀬田 博文	宮崎 亜希	貴志 信智	春山 千明	渡辺 昌代	石田 利春	杉野 修	成田 ルミ子			園部 茂雄	猪股 和雄	川辺 美信
市長提出議案	109	令和5年度一般会計予算【修正案:共通しない部分】杉野修議員他2名提出 東鷲宮駅立体施設整備工事の削除など	×	×	×	×	×	-	×	×	×	×	×	×	×	×	×	×	×	○	○	○	×	×	×	×	×	×	否決	
	109	令和5年度一般会計予算【修正案:共通する部分】猪股和雄議員他2名提出 フルマラソン大会開催業務削除	×	×	×	×	×	-	×	×	×	×	×	×	×	×	○	○	×	○	○	○	×	×	○	○	○	○	否決	
	109	令和5年度一般会計予算【原案】(予)	○	○	○	○	○	-	○	○	○	○	○	○	○	○	○	×	×	○	×	×	×	○	○	×	×	×	可決	
	110	令和5年度国民健康保険特別会計予算【修正案】杉野修議員他2名提出	×	×	×	×	×	-	×	×	×	×	×	×	×	×	×	×	×	○	○	○	×	×	×	○	×	×	否決	
	110	令和5年度国民健康保険特別会計予算【原案】(福)	○	○	○	○	○	-	○	○	○	○	○	○	○	○	○	○	○	○	×	×	×	○	○	○	○	×	○	可決
	111	令和5年度介護保険特別会計予算【修正案】杉野修議員他2名提出	×	×	×	×	×	-	×	×	×	×	×	×	×	×	×	×	×	○	○	○	×	×	×	×	×	×	否決	
	111	令和5年度介護保険特別会計予算【原案】(福)	○	○	○	○	○	-	○	○	○	○	○	○	○	○	○	○	○	○	×	×	×	○	○	○	○	○	○	可決
	112	令和5年度後期高齢者医療特別会計予算(福)	○	○	○	○	○	-	○	○	○	○	○	○	○	○	○	○	○	○	×	×	×	○	○	○	○	○	○	可決
	113	令和5年度土地区画整理事業特別会計予算(建)	○	○	○	○	○	-	○	○	○	○	○	○	○	○	○	○	○	○	×	×	×	○	○	○	○	○	○	可決
	114	令和5年度水道事業会計予算【修正案】杉野修議員他2名提出	×	×	×	×	×	-	×	×	×	×	×	×	×	×	×	×	×	○	○	○	×	×	×	×	×	×	否決	
	114	令和5年度水道事業会計予算【原案】(建)	○	○	○	○	○	-	○	○	○	○	○	○	○	○	○	○	○	○	×	×	×	○	○	○	○	○	○	可決
	115	令和5年度下水道事業会計予算(建)	○	○	○	○	○	-	○	○	○	○	○	○	○	○	○	○	○	○	×	×	×	○	○	○	○	○	○	可決
	117	個人番号の利用に関する条例の一部を改正する条例(総) マイナンバーに生活に困窮する外国人に関する事務の規定	○	○	○	○	○	-	○	○	○	○	○	○	○	○	○	○	○	○	×	×	×	○	○	○	○	○	○	可決
	118	個人情報の保護に関する法律施行条例の制定と個人情報保護条例の廃止(総)	○	○	○	○	○	-	○	○	○	○	○	○	○	○	○	○	○	○	×	×	×	○	○	○	○	○	○	可決
123	国民健康保険税の税額と賦課限度額の引き上げ(福)	○	○	○	○	○	-	○	○	○	○	○	○	○	○	○	○	○	○	×	×	×	○	○	○	○	×	○	可決	
意見	9	新型コロナウイルス感染症の公的支援の継続を求める意見書	×	×	×	×	×	-	○	×	×	×	×	×	×	○	×	×	○	○	○	○	×	×	○	○	○	○	否決	
	11	「反撃能力(敵基地攻撃能力)」の保有に関する閣議決定の撤回を求める意見書	×	×	×	×	×	-	×	×	×	×	×	×	×	×	×	×	×	○	○	○	×	×	○	○	×	×	否決	

全員賛成で可決・同意となった議案

市長提出議案

- 102号 令和4年度一般会計補正予算(第11号)出産・子育て応援事業、妊産婦に妊娠と出産それぞれ5万円の給付金を給付
- 103号 令和4年度一般会計補正予算(第12号) 栗橋市民プラザ・桜田子ども子育て複合施設の基本設計の皆減、保育所等の送迎用バス安全装置補助、青色回転灯装備車両の購入など(予)
- 104号 令和4年度国民健康保険特別会計補正予算(第4号)療養給付費の増額など(福)
- 105号 令和4年度介護保険特別会計補正予算(第4号)介護予防・生活支援サービスの減など(福)
- 106号 令和4年度後期高齢者医療特別会計補正予算(第3号)広域連合納付金の減など(福)
- 107号 令和4年度土地区画整理事業特別会計補正予算(第3号)事業の進捗に合わせた委託料の減など(建)
- 108号 令和4年度下水道事業会計補正予算(第3号)雨水ポンプ場(桜田)改良工事の減(建)
- 116号 教育委員・学校薬剤師の報酬の引き上げと公共交通検討委員、休日夜間急患診療所の報酬の削減(総)

- 119号 情報公開の決定等の期限の一部改正(総)
- 120号 情報公開・個人情報保護審査会条例の改正(総)
- 121号 情報公開・個人情報保護運営審議会の一部改正(総)
- 122号 地域公共交通会議の設置と公共交通検討委員会条例の廃止(総)
- 124号 休日夜間急患診療所条例の廃止(福)
- 125号 こども家庭庁設置法の施行に伴い児童福祉審議会条例など関係条例の整理(福)
- 126号 小規模保育事業者に安全計画の策定と送迎自動車の自動検知装置などを設置し、所在確認を義務づける(福)
- 127号 放課後児童クラブに安全計画の策定と送迎自動車の自動検知装置などを設置し、所在確認を義務づける(福)
- 128号 地区計画区域内建築物等の制限に高柳地区の追加(建)
- 129号 財産の無償貸付 市が所有する旧済生会栗橋病院跡地を埼玉県済生会に10年間無償で貸し付け(福)
- 130号 路線の認定 久喜地区4路線、菖蒲地区1路線、栗橋地区33路線、鷲区4路線(建)

- 131号 路線の廃止 栗橋地区1路線(建)
- 132号 令和5年度一般会計補正予算(第1号) 新型コロナウイルスワクチンを12才以上の市民を対象に年1回接種する事業(予)
- 133号 令和5年度国民健康保険特別会計補正予算(第1号) 出産育児一時金総支給額を42万円から50万円に増額(福)
- 134号 国民健康保険条例の一部を改正する条例 出産育児一時金を40万8千円から48万8千円に引き上げる(福)
- 135号 教育委員会委員の任命 山中大吾氏
- 136,137号 人権擁護委員の推薦 橋本久雄氏、金沢光伸氏

議員提出議案

- 4号 市議会の個人情報の保護に関する条例の制定
- 5号 市議会委員会条例の一部を改正する条例 所管の部署名、部署の変更に伴い改正
- 6号 市議会会議規則の一部を改正する規則 広報委員会、ICT推進委員会、図書委員会、政務活動費経理責任者会議の追加

議員提出意見書

- 10号 「保育士配置基準」の抜本的見直しを求める意見書

議案に対する討論

議案第103号 令和4年度久喜市一般会計補正予算(第12号)について

【賛成】近年、園児の送迎車両内の痛ましい事故が相次いでいる。安心・安全な子育て環境が求められる中、保育所等の送迎用バスに安全装置を設置するための補助を行うことを迅速に決定した久喜市の姿勢を高く評価する。(瀨川議員)

議案第110号：原案 令和5年度久喜市国民健康保険特別会計予算について

【反対】令和5年度の国保被保険者数は6.1%減であり、所得100万円以下世帯は3割を占めている。すでに短

期保険証が193世帯に及び中、保険税の引き上げがされた予算となり問題だ。一般会計法定外繰入を行い市民の命を守るべきだ。(渡辺議員)

【賛成】医療費適正化につながる特定検診の受診者に対してインセンティブ(特典)を付与する新たな取り組みを入れるなど、生活習慣病の予防や重症化を抑制する保健事業が実施されている事等から賛成とする。(奈良議員)

議案第111号：原案 令和5年度久喜市介護保険特別会計予算について

【反対】予算総額は前年度比1.7%

増、被保険者数は0.72%増、要介護認定者数は4.4%増と過去最高になった。一般介護予防費の削減はすべきではない。国の調整交付金が0%になったが、第一号被保険者に負担させず市が補助すべきだ。

(渡辺議員)

【賛成】認知症初期スクリーニングシステム運営管理業務委託料が計上されたが、スクリーニングテストを受けることによって、認知症の早期発見と早期治療に繋がる可能性があるため、このシステムの導入について大変評価する。(川内議員)

議案第112号 令和5年度久喜市後期高齢者医療特別会計予算について

【反対】被保険者数は7.28%の増となり高齢化がうかがえる。これまでの特例軽減も無くし、昨年10月から医療費窓口負担を一部2割に引き上げた。その配慮措置を3年間の時限措置としたのは問題だ。社会保障費削減は止めるべきだ。

(渡辺議員)

議案第114号 令和5年度久喜市水道事業会計予算について

【反対】物価の急騰から市民生活は厳しい。市は水道基本料2か月間免除を、2020、2022年度実施して来た。2022年度の決算でも純利益4.7億円を見込む。県平均より高い水道料、基本料免除など2023年度も実施し、市民支援を。

(石田議員)

【賛成】水道料金的大幅減が見込まれる中、施設の耐震補強及び改修工事、老朽管の布設替工事や基幹管路耐震化更新工事など、費用の平準化で効率的かつ計画的に取り組む姿勢を高く評価する。水の安定供給と安定経営を要望する。

(岡崎議員)

【賛成】佐間浄水場の配水設備更新工事、八甫浄水場No. 2 PC配水池耐震補強及び改修工事など、施設更新が計上されている。今後も安全・安心な水道水の安定供給と事業の健全経営に取り組んでいただくよう要望し、賛成する。

(樋口議員)

議案第115号 令和5年度久喜市下水道事業会計予算について

【反対】公共下水道7%値上げを決定したが令和5年度は見送り、上乗せを排除せず令和7年度に決定する。自治体間を比較し経費回収率が低いことを根拠とするが、久喜市は原価が高く適切でない。

(石田議員)

【賛成】下水道使用料改訂は一旦見送られた。改めての検討は市民生活

を第一に考え、慎重な判断をお願いする。下水道未整備地域解消や老朽化施設更新工事、農業集落排水の太田袋地区施設更新工事等、積極的姿勢を高く評価する。

(岡崎議員)

【賛成】公共下水道事業では、桜田雨水ポンプ場の更新工事。農業集落排水事業では、令和5年度も太田袋地区の機能強化を実施。補助の申請を行ったうえで事業を計画し、計画的な事業の進捗が図られることについて評価する。

(樋口議員)

議案第116号 久喜市の特別職の職員で非常勤のものの報酬及び費用弁償に関する条例の一部を改正する条例

【賛成】今回の薬剤師報酬の改定は14年振りの改定であり、改定後においても県内平均より1000円低い。今後は県内自治体の状況、近隣各市との均衡を考慮し、数年毎に適時見直しを検討するよう求め、賛成する。

(園部議員)

議案第118号 久喜市個人情報の保護に関する法律施行条例

【反対】市条例がなくなり、国の法に1本化し、市は独自条例を作れなくなった。また個人情報の保護の目的から基本的人権の擁護が無くなった。個人情報の活用で新たな産業を創出する規定は保護より活用重視となる恐れあり。

(杉野議員)

議案第123号 久喜市国民健康保険税条例の一部を改正する条例

【反対】改正では、均等割額一人当たり9,100円の増、所得割0.21%の増、賦課限度額は102万円と3万円の増額だ。最大の引き上げは53,300円の負担増となった。国の構造上の問題解決や予算上乗せがない以上、法定外繰入をすべきだ。

(渡辺議員)

【賛成】所得割で0.21%、均等割で9,100円の引き上げと負担が軽いものではないが、国保制度の運営が出

来なくなると大きな影響を与えてしまう事から、久喜市の国民健康保険制度運営の維持を図る為にも賛成とする。

(奈良議員)

【反対】国保は独自の軽減や一般会計からの繰入を認めないなど制度そのものに問題があるが、子ども医療費などペナルティを課してでも導入してきた。自治体の役割をさらに広げることで、国の制度改正を促すことが必要だ。

(川辺議員)

意見第10号 「保育士配置基準」の抜本的見直しを求める意見書

【賛成】安全であるべき保育所で子どもへの虐待や不適切な保育が発覚。保護者や保育士などに衝撃を与えた。国の配置基準は3歳児の場合で保育士一人につき20人。抜本的改善はなく安全な保育環境を保障できるようにすべき。

(石田議員)

意見第11号 「反撃能力(敵基地攻撃能力)」の保有に関する閣議決定の撤回を求める意見書

【反対】この反撃能力は、憲法及び国際法の範囲内で、専守防衛の考え方に変更はなく、武力の行使の三要件を満たして初めて行使され、武力攻撃が発生していない段階で自ら先に攻撃する先制攻撃はないことから反対する。

(園部議員)

【賛成】政府は長距離ミサイルを配備する。攻撃の準備とされ隣国を挑発することに。ASEANは「紛争を戦争にしない」と合意している。国内の原発や、米軍の核兵器が標的になるので危険。外交交渉で平和の準備するしかない。

(杉野議員)

【賛成】憲法9条は「国権の発動たる戦争と、武力による威嚇又は武力の行使は、国際紛争を解決する手段としては、永久にこれを放棄する」とある。反撃能力と称する「敵基地攻撃能力」は平和憲法を完全に否定したことになる。

(川辺議員)

名前をつけてください!

広報委員会のキャラクター「ギ飼い猫」の名前を募集します。

ご応募は下記のメールアドレス・FAXもしくはQRコードから!

※ご応募は6月30日(金)まで

E-mail : gikai@city.kuki.lg.jp FAX : 0480 (21) 6061

QRコード



令和5年度の
市政運営

会派代表が問う 代表質問

久喜みらいの会
上條 哲弘 議員新たなステージの基盤
づくりと飛躍のために**Q** 本市初の義務教育学校の開校で目指す教育は。**A** 9年間の系統性を確保した教育課程により、さらなる教育の質の向上を図り、上内小、鷲宮小及び鷲宮西中のこれまでの伝統を継承し、新しい時代の学びの実現を目指す。**Q** 地域医療充実の取組みは。**A** 公的病院等の救急医療に対する支援を継続し、医療の諸課題に対応していくため、久喜市医師会との連携を緊密にし、地域医療の充実に努めていく。**Q** 赤ちゃんスマイル祝金支給事業について。**A** これまでは第3子以降を対象にしていたが、第1子及び第2子に5千円、第3子に3万円、第4子に4万円、第5子以降に5万円を支給する。**Q** 東鷲宮駅周辺整備事業は。**A** 子育て支援及びコミュニティセンター機能を有する施設を新たな商業施設に併設し、商業と行政サービスを集積する。**Q** 農業の担い手不足への対応。**A** 県やJA等と連携し、多様な人材確保に努める。**Q** 本庁舎の増築について。**A** 令和12年度以降に、土地の造成工事や増築棟の建築工事などを行う。公明党
久喜市議団
丹野 郁夫 議員人生100年時代に
行政シフトを！**Q** 少子高齢化が加速し、現役世代の疲弊と高齢者の生活負担が増加している。少子化・子育て支援の充実と、高齢期において健康で安心して暮らせるよう、人生100年時代に対応した全世代型社会保障制度の確立及び人口減少時代に即した行財政運営について市長ビジョンは。**A** 子ども医療費を満18歳の年度末まで拡大するとともに、第一子出生時から祝金の支給を決めた。年齢によらない負担のあり方を慎重に検討し、現役世代と高齢期の方が健康で活躍できる場の確保・促進に努める。公共施設の適正化や行政窓口ワンストップの実現、公共交通のさらなる充実とともに、行政DXの取り組みを通じて、安定的な財政基盤の確保や効率的な行政運営により、市民サービスの維持・向上を図る。**Q** 質の高い教育の実現と、トイレの洋式化・体育館エアコン設置等の教育環境の整備を。**A** 個別最適化の教育を実現するため、久喜市版未来の教室の一層の発展充実に果敢にチャレンジする。桜田小・栗橋西中の大規模改造工事の設計を実施し、鷲宮西中学校区の義務教育学校に新設する体育館にエアコンの設置を検討する。新しい風くき
春山 千明 議員魅力あるまちへの事業、
財源確保が求められるが**Q** 社会経済の難局を受け市民生活への支援（子育て、妊産婦、非課税世帯等への給付金等）を継続的に行っていく考えは。**A** 現時点では市独自の給付や延長は考えてない。今後の社会経済情勢や国の経済対策の動向を注視していく。**Q** 大きな予算を伴う事業は財源確保が困難ではないか。**A** 歳入面では国県の補助金の活用、市税の収納率向上、市有財産の有効活用で財源確保。歳出面では組織の枠を超えた事業の推進、市単独事業の見直し、スクラップ・アンド・ビルドの徹底、公共施設アセットマネジメントの推進などにより歳出経費の抑制を図っていく。**Q** 久喜市の令和5年度のメリハリの利いた予算編成とは。**A** 子供医療費拡充や義務教育学校の開校準備などの子育て支援や教育環境の充実、地域医療の充実や地域スポーツコミッションの設立、さらに南栗橋8丁目周辺地区の整備や東鷲宮駅周辺の整備などまちづくりや公共インフラの整備推進。また現存施設等の修繕費用などに予算を配分し、メリハリをつけた予算編成に努めた。

2月13日に梅田市長から、市政運営の基本方針・予算の編成・分野別の重点施策が示されました。それを受けて26日の休日議会において、それぞれの会派の代表から鋭い質問が出されました。

日本共産党
久喜市議団

杉野 修 議員



市民の暮らしに寄りそい、手厚い支援策を

3年間のコロナ不況と、ロシアの戦争物価高で、市民は大変。4月以降値上げ事態は深刻。市民は、市が寄りそった対応と、支援を講じるよう強く望んでいる。

Q 国保制度では、「被保険者の高齢化で、医療費が高く、所得は低く、生活苦で滞納に。結果、医療を受けることを控えてしまう」という構造的な問題がある。どのように考えるか。また、国民健康保険税や水道料金など、公共料金の引き下げを求めるがいかかか。

A 国保の構造的問題は、高齢化、所得水準の低さから国保財政が脆弱であるので、財政強化を国に要望していく。水道料金など引き下げは考えていない。

Q 市内公共交通の拡充策と、市内運行のバスに使えるシニアパスを求める。

A シニアパス移動支援の充実は、今後、地域公共交通計画策定で検討する。

Q 東鷲宮駅前に設置予定の立体通路や、公共施設計画は市民の声をよく聞いて進めよ。

A 事業者の法人情報保護と、市民や議会への情報公開の視点を勘案し、適切な時期に正しい情報を公表するよう努めてきた。



市民の政治を
進める会

川辺 美信 議員



フルマラソン大会の中止を決断すべき

A 開催時期を見極めていく必要がある

Q フルマラソンと久喜マラソンの両方を実施する考えか。

A 交流人口の増加が期待できることから双方の開催をめざす。

Q 新型コロナウイルス感染症の5類移行の見解は。

A 妥当な対応と考えている。

Q 公費負担は継続すべきでは。

A PCR検査費等の費用助成と自宅療養者支援は、初期の目的を達したことから終了する。

Q 本庁舎の増築のスケジュールを市民に対して示すべきでは。

A 合併推進債の期限となる2029年までに、実施設計の着手ができるよう進める。

Q 国民健康保険税の引上げは、多子世帯と低所得者世帯には基金を充当して見送るべきでは。

A 軽減制度は国の基準を超えて独自に定めることはできない。

Q ファミリーシップ制度は宣誓から届出制に変更すべきでは。

A 当事者に寄り添い、具体的な手続き等について検討する。

Q 本町小と久喜北小の統合は。

A 本町小の老朽化解決のため、新校の位置について保護者から意見を聞いて審議会で検討する。

Q 学校給食費の無償化に向けて今こそ決断すべき。

A 完全無償化は考えていない。



あさかぜ

成田 ルミ子 議員



過去から未来へ伝統をつなぐ郷土愛の醸成のために

Q 新しいイベントを作るだけでなく久喜ブランドとなる資源を再発見すべき。

A 教育、祭り、農産物、花資源、歴史的資源等、有効的にまちの魅力をPRしていく。

Q 校舎が老朽化した本町小と久喜北小の統廃合について。

A 令和4年度中に答申が出る。

Q 総合運動公園改修計画でグラウンドゴルフ場整備の考えは。

A 市民グラウンドを人工芝に改修後、使用できるようにする。

Q 久喜駅西口駅前の渋滞解消に向けての進捗を伺う。

A バスターミナルを含め道路や街区の構想など土地利用等を具現化する基本計画を策定する。

Q 久喜駅東西駅前の高度利用の見直しについて。

A 建物の高層化の需要の高まりに応じて容積率をはじめ、現行の形態規制の緩和や高度利用地区の見直しを検討する。

Q 東北道や圏央道のインター周辺の土地利用を進めるべき。

A 農業振興地域等に位置しているが、バランスに配慮しながら産業系の土地利用を促進する。

Q 道の駅に地場産野菜安定供給の為、農業者への支援が必要。

A 生産性向上への支援をする。



一般質問 皆さんの声を議会へ!



4日間で25名が登壇

紙面の都合で一般質問は要約を掲載しています。記事は600字または660字（写真の枚数によって異なる）以内で質問した議員本人がまとめています。（所属会派は2月定例会議当時の所属です。）

QRコードから録画映像へGO

各議員の一般質問は録画映像をインターネットでご覧いただけます。今号から掲載記事の議員写真横にQRコードを掲載しています。本紙をご覧ください詳細についてはQRコードから録画映像を是非ご視聴ください。

誰一人取り残さないデジタル格差の解消を

A 身近な施設でスマートフォン教室を開催する

齊藤 広子 議員

公明党久喜市議団



Q 久喜市でも地域に根差した支援として取り組んでいくべきと思うが、いかがか。

A 市民の皆様の身近な施設でスマートフォン教室を開催し、情報格差の解消に取り組んでいく。

孤独死、孤立死を防ぐための対策について

Q 孤独死を防ぐには趣味やボランティアの活動など自ら地域の活動に参画する事で、地域でもつながりを築くことが重要である。定期的に人と接する機会や交友関係も築けるので、孤独死対策としては非常に効果的であるが、そこに参加できる環境整備と働きかけについて取り組むのか伺う。

A 高齢者の地域活動の場を提供するとともに必



デジタル活用支援 講習会
(総務省) チラシ

要な情報の周知に努め、高齢者が地域でつながりを築くことができるよう支援をしていく。

安全で安心して暮らせる防犯対策の実現

Q 市のさらなる有効な防犯対策として防犯カメラの設置場所の拡大、公用車へのドライブレコーダーの設置と防犯ステッカーの活用について伺う。

A 公共施設に11台の防犯カメラの設置を予定している。また、新たに公用車などの車両に搭載されたドライブレコーダーを「動く防犯カメラ」としての活用と防犯ステッカーを車両に貼り付け、犯罪の抑止効果を高めていく。

AYA世代*ががん患者への在宅療養支援を

Q 先進的な取り組みである思春期から40歳未満の在宅療養者を支援する制度を市独自支援として取り組むべきと思い、質問する。

A 今後行う事業所の調査についても真剣に前向きに取り組んでいきたい。

菖蒲中学校スクールバスのその後は

A 新たなバス停留所を設置する

榎本 英明 議員

久喜みらいの会



Q 新たなバス停留所を設置した理由は。

A 新たなバス停近隣の児童生徒・保護者の方から要望があり、2番目と3番目バス停間の乗降に支障がなく危険性が少ない場所に新設することにした。バス停は全部で6か所になった。

Q 各バス停まで通う生徒の自転車・徒歩の割合は如何か。

A 自転車67%、徒歩33%となっている。

Q 乗降数の多いバス停では、15台以上になる。どの様に駐輪をしているか。

A 目印的な物があり、そこへ並べて置いていると認識している。

Q バス停までの通学路を把握しているか。

A 一番安全な経路で通っていると考えている。



空家等対策の進捗状況と今後の対応は

Q 久喜市内の空き家は何件有るか。

A R2実態調査では、1563件と把握している。

Q 市の空き家対策は。

A 固定資産税減免制度、市街化調整区域における建築制限の緩和制度、空き家等除却補助金制度、いえかつKUKI等の対策制度がある。

Q いえかつKUKIとは。

A 空き家の所有者や相続予定者が売却や賃貸、相続などを専門の事業者にご相談しやすい制度として設けたもの。

Q 今後はどのような施策を行う予定か。

A 空き家等を地域コミュニティ施設に改修する方に対しての補助金制度を設けたり、利活用促進の為の様々な施策を検討しながら対策事業の拡充に努めていく。

デマンド交通(くきまる)車両を増やすべき

石田 利春 議員

日本共産党久喜市議団



Q デマンド交通は予約が取れない。30分前ではほとんど取れない。鷲宮・栗橋地区を菖蒲地区と比較すると、登録者数で4.63倍、利用者数で2.34倍。車両の台数は2台で同じ。公平とは言えない。

A 台数が適正なのか検討していきたい。

Q 鷲宮・栗橋地区で予約が取れないのはこの数値を見れば明らか。改善策は台数を増やせば良い。台数をあと1台だけでも早急に増やすべき。どこが問題で増やさないのか。理由は何か。

A 事業を拡大するには費用がかかる課題が。

Q 公共交通を充実させ利便性を高めれば複合的な効果がある。国土交通省では健康寿命*が延び、1億2千万円の医療費削減効果がある事例を示している(富山市)。免許証を早く返納し交通事故も減る。車両1台増やす以上の大きな効果が生まれる。

A 影響は大きく重要性も認識している。交通計画策定で勘案する必要があるれば参考値を出す。

Q 鷲宮・栗橋から「新久喜総合病院」にデマンドで直接行けない。菖蒲から行けるように改善した。鷲宮・栗橋からも行けるようにすべき。

A 通院に利用されていると認識している。利便性が向上できるか検討していく。

Q 久喜地区もデマンド交通をやるべきでは。

A 久喜地区でもデマンド交通の活用考えている。

Q 民間事業者を支援する意味で、公共交通料金より民間バスの方が安くなるよう「お出かけ定期券」等を発行することはどうか。

A 交通弱者の移動支援の充実で非常に参考になる手段。民間の事業と共存、公共交通とのバランスの点でも、定期券など含め参考にしたい。



運行中のくきまる



健康寿命

…WHO(世界保健機関)が提唱した指標で、平均寿命から介護状態の期間を差し引いた期間、すなわち、健康上の問題で日常生活が制限されることなく生活できる期間をいう。

令和6年度開催予定のフルマラソンは延期？

A 6年度の開催は難しいがプレイベントを検討

宮崎 亜希 議員

新しい風くき



Q フルマラソンの開催時期や、可否の判断基準が曖昧では、ますます市民も混乱が生じる。

A 久喜マラソン大会の参加状況を見ても、令和6年度の開催は難しい。プレイベントを検討。

Q 令和4年に「県内唯一のフルマラソンを開催することで、市民ランナーの聖地としてPR効果がある」と発言していた。さいたま市で4年ぶりの開催予定がある。久喜市で開催する理由は。

A 県内に複数のフルマラソン大会を楽しめる機会があるということは、逆に素晴らしい。久喜市は、フラットで記録を狙うコースとして最適。

Q 既存の久喜マラソン大会の内容見直しに力を入れ、フルマラソン計画は中止にすべき。

A 久喜マラソンは、フルの参加者を得られるようにこれから存続、発展をさせていきたい。今回のフルマラソン大会とは全く別の話。

介護予防となる“はつらつ運動教室”

Q 市のホームページでは、はつらつ運動教室の

参加案内が分かりにくい。コロナ禍で1回あたりの定員を減らしている人数も、会場一覧に記載すべき。

A 今後は、申込書の提出が必要なことや、コロナ禍で制限している参加人数の最新の情報を掲載。

悪質な屋根修理業者の対策

Q 振り込め詐欺被害防止と同様に屋根修理の訪問詐欺の注意喚起とクーリングオフ制度の周知を防災無線、メール、ホームページ等で行うべき。

A 11月に久喜警察署と連携し消費生活に関する行政事務情報*として防災行政無線で注意喚起を実施。今後も、効果的な方法で注意喚起に努める。

その他の質問

◇市内の介護職へ資格費用助成を



久喜駅東口及び西口周辺

まちづくりの今後の予定は

樋口 智洋 議員

久喜みらいの会



Q 11月定例会議で久喜市都市計画マスタープランの一部改定で久喜駅西口一帯の駅前環境整備から久喜駅東口及び西口の駅前環境整備へ変更された。今後の予定は。

A 久喜駅周辺の駅前環境整備や土地の有効活用による住宅供給の促進など中心地の活力再生に取り組む区域を西口一帯から東口を含むものとし、東西それぞれの特色に合わせた施策を実施するものとした。久喜駅西口周辺については、交通混雑の解消や地域の活性化など課題の解決とともに、令和4年11月に権利者の皆様を対象とした説明会を開催。意見を伺いながら、基本計画の策定を考えている。東口周辺については、駅前広場の再整備、用途地域等の都市計画の見直し、駅前広場に接する中落堀川の上部空間の活用などの検討を考えている。具体的な計画については、圏央道（仮称）久喜東スマートインターチェンジの設置や都市計画道路の整備の進捗状況を考慮するととも

に、同駅の東側における人や車の流れの変化を見据えながら検討する。

市道久喜215号線の今後は

Q 通学路で未整備の市道久喜215号線の整備は。

A 令和5年度に道路整備を予定。稲刈り後の10月中旬頃から工事に着手する。

市道久喜3号線と県道上尾・久喜線交差点の安全対策は

Q 市道3号線（江面小学校側）から上尾・久喜線交差点を出ようとすると左側が見えにくい。江面小学校、南中学校の通学路でもある。対策は。

A 道路反射鏡を増設し、安全向上を図る。



市道久喜215号

ちよつと
解説

行政事務情報 …地方自治体において、住民のための行政サービスを行う上での情報。

庁舎増築は早期に内部で決め取り組むべきだ

A 有効な手段・スピード感をもって対応したい

岡崎 克巳 議員

公明党久喜市議団



Q 現在の本庁舎が抱える課題は何か。

A 3点ある。1点目は、本庁機能である建設部を第二庁舎に、環境経済部を菖蒲総合支所に、上下水道部及び教育部を鷲宮総合支所に分散配置していることで、行政窓口における手続きの一部が本庁舎1か所で済ますことができない状況である。2点目は、令和5年度に設置予定の仮設会議室棟が必要となるほど執務スペースが慢性的に不足している。3点目は、昭和55年建築から40年以上が経過し、老朽化による給排水管や空調設備など、事後保全的な修繕工事に対応している。

Q 課題解決に向けた必要な取り組みは何か。

A 課題解消の方策は、本庁舎の敷地を拡張した上で増築する必要がある。この増築棟は、第二庁舎や各総合支所に分散配置している各部を含め、全ての本庁機能を集約することでワンストップサービスの実現をしたい。現本庁舎は、全ての機能を増築棟に移した後、目標使用年数である80年

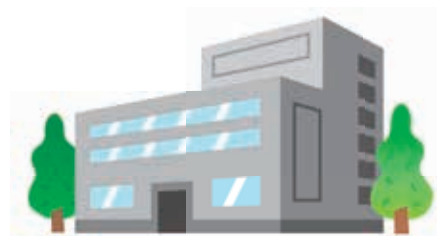
間の使用に耐える長寿命化修繕工事を実施し、保健センターや子育て支援施設などに転用したい。

Q 庁舎増築への今後のスケジュールを伺う。

A 本庁舎増築は、公共施設個別施設計画に位置づけ、令和5年度中に議決を頂けるよう同計画の一部見直し作業を進め、令和6年度以降は基本構想、基本計画の策定や測量、地質調査、用地買収基本計画を実施。合併推進債発行期限の令和11年度までに実施計画に着手。工事は令和12年度以降。

Q 庁舎増築は内部で決め取り組むべきだ。

A 事業を進める上で有効な手段だ。スピード感をもって対応したい。



市内全域を結ぶシャトルバスの導入を早急に

A 久喜市地域公共交通計画で検討予定

田村 栄子 議員

無会派



Q 元気な高齢者の日常行動は買い物、病院、郵便局、銀行、役所、駅へ行くなど。交通手段の無い人は不便。バスの導入を求める。如何か。

A 新たに久喜市地域公共交通計画を作成する予定があり、交通手段や移動需要の検証を行う。

アマチュア無線の活用推進は

Q 法改正によりアマチュア無線は広く社会貢献活動、小中学生の無線体験への利用等が推奨されている。行事での通信や災害時で公的通信手段の不通時に役立つ。今後、積極的利用の検討は。

A 本市のアマチュア無線団体と接する機会を得た。今後無線の特性を考慮し非常時や行事等の通信手段として検討。市内当該団体とも協力し合う。

市歌「笑顔のまち永遠なれ」をひろめる対策は

Q HP掲載の独唱譜は現実の伴奏譜に合わず歌い難い。修正し標準版を作るべきであるが如何か。

A 現状HPの楽譜を標準版と考え広めたい。

公共施設予約システムの改善は

Q 以前使用していたシステムより使い勝手が悪くなり、多くの使用者が困っている。改善すべきだが如何か。

A アンケート調査をし、従来のシステムを使いやすいように変更した。使い方が不明の場合、役所に相談してほしい。24時間稼働し利便性を高めた。

南栗橋8丁目周辺まちづくりの状況は

Q 南栗橋駅西口正面に大型の看板があり、まちの景観を損ねている。設置経緯を伺う。

A 令和4年12月に建てた。まち全体を盛り上げるためである。



南栗橋駅西口前

東鷲宮駅西口の自転車駐車場跡地の活用を

A 令和5年度中に公売できるよう進める

丹野 郁夫 議員

公明党久喜市議員



Q 駅前の優良かつ利便性が高い当該土地の活用を速やかに図るべき。

A 平成27年以降、駅周辺公共工事の施工業者に対し、資材置場として断続的に有償貸付けをしてきた。現在は不動産鑑定を実施中で、来年度中に公売ができるよう取り組む。



東鷲宮駅西口の駐輪場跡地

Q 集中豪雨時に周辺が冠水するが、公売可能性や価値を高めるために、冠水対策が必要だが。

A 大中落川の浚渫等、有効な対策を実施する。

市職員の働き方改革を進めよ

Q 市職員のやる気向上は、市民への行政サービスの向上につながる。採用時の工夫や柔軟な勤務体系、退職後に再度復帰できるシステムの構築

等、若手職員のやる気を阻害する要因を取り除き、やる気を向上させる職場環境の構築を。

A 新規・中途採用に際し、幅広い人材を確保できるよう年齢上限引上げや通年募集等を実施。時差出勤や繁忙期に他部署への応援体制等を組んでいる。現状では退職した職員は改めて採用試験が必要だが、民間企業等採用枠等がある。若手職員の昇進意欲ややる気の向上につながるよう努める。

西大輪の調整区域の冠水対策を

Q 調整区域の11号開発制限*を一年間猶予したことにより、駆け込み申請で宅地造成が進んだが、同時に冠水箇所が増加した。一年間猶予したことに対する市の総括と、今後の冠水対策を求める。

A 開発業者や地権者へ周知するため経過措置はやむを得ない。新たな開発では、宅地内に貯水機能の設置を義務付けた。今後も、大中落川や西大輪下排水路の浚渫等により冠水抑制に努める。

栗橋北二丁目防災公園基本設計の進捗状況は

A 令和4年度末までに地元と協議し設計する

山田 正義 議員

公明党久喜市議員



Q 災害時にある程度大型車両が乗り入れられるようなスペースは検討されているか。

A 備蓄倉庫に大型の車両が外から横づけできるような形で駐車場を整備していく。

Q 飲料水、消火用水兼用の自動遮断機能のついた耐震性の貯水槽は検討しているか。

A 来年度実施設計を行う予定なので地元の意見も参考にしながら検討していく。

Q 防災用パーゴラや災害時の救援自動販売機の設置はどうか。



防災公園施設 (吉川市なまずの里公園)

A 貯水槽と同様に実施設計の中で検討する。
排水強化対策として田んぼダム事業の取組みは

Q 排水強化対策として田んぼダム事業に取り組む検討をしてみたいか。

A 河川管理者である国や県を中心として農業者や地域住民、関係機関と調整しながら地域全体の取組みとして合意形成を図り、流域治水として捉え、推進することが重要と考えている。

Q 田んぼダムに取り組んだ場合のシミュレーションだけでもしてみたいか。

A 関係機関が連携して現状を把握して進めていく必要があるため現在考えていない。

Q 流域治水であれば久喜市が主導権を取っては。

A 河川を含めた流域全体の治水対策として先進事例を参考に検討していく。

通学路の手押し信号機のLED化を

Q 通学路の安全性向上のためLED式信号機への付け替えを要望する。

A 現地を確認し、令和5年2月9日付で幸手警察署へ信号機のLED化の要望書を提出した。

11号開発制限

…都市計画法第34条第11号区域内では市街化調整区域でも一定の基準を満たしたうえで建築物の建築が可能だったが、令和2年6月の都市計画法改正で、浸水ハザードエリア内では、開発等の許可はしないことになりました。

ちよっと
解説

本町小学校周辺のカラス対策を行うべき

A 試験的に音声を活用した追い払い対策を行う

大橋 きよみ 議員

公明党久喜市議団



Q 本町小学校周辺のカラス対策は、現在までどのような対策をしてきたのか。

A 周辺の電線にテグスや突起物をつけ、カラスを電線に止まれなくする対策をした。

Q 電線の対策をしても、季節になると本町小学校の屋上に沢山のカラスが止まり、ねぐらに帰る。カラスの警戒心をあおる鳴き声で、追い払い対策をする企業がある。2か月間でスピーカーと音声で11万円で貸出し、多くの自治体が導入している。久喜市でも環境改善にむけ対策をすべき。

A 無料音源もあるため試験的に対策を行う。

自主防災組織の避難所運営の見える化を

Q 各避難所に徒歩圏内の担当職員を事前に決め、その職員が自主防災組織の避難訓練に参加すべき。



A 避難所を担当する職員が分かることは大切だと考える。訓練参加の要望があれば検討していく。

Q 各避難所の全体図、校舎、体育館に分け、事前にレイアウト図面の見える化を。

A 本町小避難所運営委員会では、避難所レイアウト図・避難所運営マニュアルを作成し防災訓練を実施している。見学を含め周知する。

Q 避難所運営本部組織図の可視化。係を書いたビブス、マタニティやアレルギーの札、女性・男性更衣室、物干し場、授乳室、育児スペースの札を運営グッズとして防災倉庫に保管すべき。

A 構成員を定めることは避難所運営のために有効。避難所運営グッズに、配慮が必要な方が身につける札や専用スペースの表示等も順次整備する。

その他の質問

◇ゆとりを持った保育の実現◇HPVワクチンの男性接種の助成と9価ワクチンの勧奨通知

スポーツコミッション設立により スポーツの産業化を

瀬川 泰祐 議員

久喜みらいの会



Q スポーツコミッション*を設立する目的は。

A 官民連携によるスポーツを活用したまちづくり、地域活性化を進めていくことが目的である。

Q どんな事業を想定しているのか。

A 今後整備されるスポーツ施設などの地域資源を活用した新たなスポーツイベントの誘致や各種スポーツ大会の開催を想定している。またスポーツボランティア登録制度やスポーツ人材バンクのような機能も検討したい。

Q スポーツを産業化し、地域内外の人にスポーツを通じた消費活動を促し、久喜市に経済効果をもたらすためにも、商工会や観光協会との連携は重要だと考えるが、いかがか。

A まだ情報提供という段階だが、相乗効果が生まれることを期待して、連携を進めていきたい。

Q スポーツコミッションの構成員はどう考えているか。

A 設立の目的に賛同する団体等に幅広く参加し

ていただきたいと考えている。

Q 例えば、東京マラソンが黒字化しているのは、事業費の6割をスポンサー収入で賄っていることが大きな要因だと考えられている。久喜市内外の事業者にとって、久喜市のスポーツイベントを投資対象に変えていくためにも、ビジネス構造を創り出せる高度なスポーツ人材を登用すべきだと考えるがいかがか。

A そのような人材が参画することは望ましいと考えている。目的を実現するために、少人数の組織からスタートしていくことも一つの方法だと捉え、今後の準備会で議論していく。



ちよつと
解説

スポーツコミッション

…スポーツ大会等を招致する等、地域活性化に繋げる取り組みを推進する組織。自治体の他、スポーツ関連団体、経済観光団体、マスメディア、企業などが参画し、地域の関係者が一体となって取組を進めていこうとするもの。

道の駅の構想で決まったことはあるのか伺う

A 現在基本構想の策定に向け検討を行っている

盛永 圭子 議員

久喜みらいの会



Q 道の駅の構想はどのような状況にあるのか示してほしい。

A 現在基本構想の策定に向けた検討を行っている。防災機能、スポーツ振興機能については関係部署と、農業振興機能についてはJA南彩と協議を行っている。建設予定地としては、地域の農業資源を生かした施設とするため、菖蒲グリーンセンター、梨の選果場、カントリーエレベーターを中心としたエリアを予定している。面積については、現在導入する施設規模や機能など協議を行っている。令和5年度は基本計画の策定を予定している。令和6年度以降に基本設計や用地買収、整備工事の実施を予定している。

栢間小学校周辺について

Q 栢間小学校周辺を、ゾーン30にしてほしい。

A ゾーン30の指定について久喜警察署に相談したところ、栢間小学校周辺は現状での通過交通による交通問題や面的整備の必要もなく、また校門

前の県道行田・蓮田線は既に30キロの速度制限がされていることから、指定はできないとの回答をいただいている。尚、当該箇所周辺の交通安全対策として令和4年3月に久喜警察署において30キロ速度制限の路面標示を2か所に設置した。

Q 路面標示をもう1か所増設してほしい。

A 現在はもう1つ30キロの路面標示をお願いしている。



久喜駅東口・西口のトイレを洋式化すべき

A 施設の修繕や改修にあわせて実施していく

渡辺 昌代 議員

日本共産党久喜市議団



Q 久喜駅東口・西口トイレは両方とも和式で洋式化すべきだ。故障しない限りずっと和式のままなのか。久喜市の玄関としての駅のトイレの在り方が問われるのでは。

A 多目的トイレが洋式化されているので利用できる。一概に和式がダメだと言う認識はしていない。壊れるまでは和式を使う。

Q 多目的トイレは、そこを使う需要を考慮して普段遠慮している。これから交流人口を増やし、多くの方に久喜へ来てほしいと言う時にあの上でいいのか。西口の故障トイレは今後洋式にしていくのであれば、東口の一カ所も洋式化すべきだ。

A 今後検討してまいりたい。



古い和式の久喜駅西口女子トイレ

菖蒲老人福祉センターの送迎の拡大をすべき

Q 老人福祉センター送迎に一部バスを使っているが、菖蒲地域に限られている。今までの方みの送迎はおかしい。交通手段がなく施設が利用できない方も利用できるよう改善すべきではないか。

A 以前はそのような対応があったが、菖蒲地域限定はなくす。近隣で物理的に送迎が確保できる範疇であれば柔軟に対応する。調整していく。

後期高齢者医療費の2割負担拡大について

Q 後期高齢者の医療費窓口負担は、一定所得以上の方は2割になった。対象者は。

A 2割の判定被保険者は5,556人、約24%となる。

Q 配慮措置として急激な負担増を押さえるため一ヶ月3千円増分までとしたが、継続すべきだ。

A 3年間の経過措置なので令和7年10月まで。

その他の質問

◇市道久喜223・1211号線の改善を◇公共施設の重い機の計画的改善を

久喜提燈祭りを シティプロモーションの中心に！

成田 ルミ子 議員

あさかぜ



Q 久喜提燈祭りを支えてきた商店が衰退傾向にある今、祭り継続に市ができることは何か。

A 来年度予算で、信号機の首振り*や交通規制や警備にかかる増加分を補助金として増額した。

Q 文化財保護課が、山車の修繕が対象になる補助金の活用を提示してくれた。市の予算だけでなく、知恵を出すことも、市の大きな支援である。所管の久喜ブランド推進課だけでなく、文化財保護課など、市全体で連携を行い久喜提燈祭りをプロモーションしていくべきだがいかがか。

A 今後も部局を超えた連携を図っていく。

Q 市が考える久喜提燈祭りの方向性を、祭典委員会に示していくことが必要だが現在の状況は。

A 祭典委員会会議に同席し意見を伺っている。

Q 久喜提燈祭りをどのように商工業に結びつけたいのか、観光としてお金を生み出す施策を作るにはどのようにしたらよいのか、市が祭典委員会にアイデアを示していくべきではないか。

A 積極的に関係性を築き連携を図っていく。

Q 年間を通じ久喜提燈祭りを感ずる機会を作っていくべき。例えば、市役所ロビーの山車の人形展示は見事であるが、市は財政的支援をしていない。こうした民意による市を盛り上げる取組みを継続させるには、市も財政面で関与するべきだが。

A 継続して人形展示できるよう検討していく。

市道久喜9029号線の信号要望は出しているのか

Q いちよう通りを横断し、ひまわり保育園に向かう道路。事故も起きている。状況の解決は。

A 平成23年以降警察に要望するもかなわず。

その他の質問

◇久喜駅東口女子トイレの洋式化



信号機設置要望されている交差点

学校により行事や体験活動に差ができていないか

A リスクが高い活動は実施を見合わせた学校もある

大谷 和子 議員

久喜みらいの会



Q 感染症法上の分類が5月には5類に移行するが、令和5年度はどのように取組むか。

A 児童生徒や保護者、地域と知恵を出し合い、充実した学校生活になるよう、創意工夫ある学校行事となるよう指導していく。

無形民俗文化財等、伝統行事の今後について

Q 新型コロナウイルスの影響で3年続けて練習を含めて中止となっている祭りがある。このまま休止状態となる心配はないか。

A 保存団体ごとに課題はあるが、継続を危ぶむほどの話は伺っていない。神楽や獅子舞を未来に残すために可能な支援を続けていく。



3年中止となっている八甫の獅子舞

手入れの行き届かない植込みの撤去の考えは

Q 狭い歩道の植込みを撤去して「歩道スペース」を広く確保してはどうか。

A 市道の植樹帯は、町並みの景観や道路環境を向上させるなどの目的で設置したものだが、歩行者がスムーズに通れる幅員を確保する必要がある場合は、植樹帯の撤去も含め、安全を最優先した管理について検討していく。

特定外来生物等への令和5年度の対応は

Q オオキンケイギク等の駆除にどう取り組むか。

A 令和5年度は、各地区の区長会議での協力の呼びかけやホームページ等の充実、環境に関わるボランティア団体と連携を図りながら新たなチラシを作成するなど、より多くの方にご協力いただけるよう取り組む。



きれいな花だが特定外来種

ちよつと
解説

信号機の首振り

…久喜提燈祭りで運行する町内会の山車が、信号機にぶつからないよう向きを変えることで、お祭り当日は警備員を配置して交通整理を行っている。

企業にも優しい「稼ぐ」ごみ処理場へ！

A 収集能力などを検討していく

貴志 信智 議員

新しい風くき



Q 市内の事業者は、事業系一般廃棄物（産業廃棄物では無い廃棄物）を出す際、衛生組合に直接持ち込むか、回収を業者に委託するしか無い。小規模事業者にとってコスト面から業者委託は現実的ではなく「直接搬入」という非効率な作業を強いられているのが現状。都内などでは少量であれば処理手数料を支払ったうえで、事業所の前に出したり、ごみステーションを利用出来る事例も多い。事業活動とごみ処理はセットであり、企業にも優しい収集体制を構築すべき。また、手数料収入の増加により、市の財源確保にもつながらる。財源を「稼ぐ」ごみ処理場にするべき。



台東区の事業系有料ごみ処理券
※台東区HPより引用

A 収集費用や、収集能力を検討していく。

宮代の負担金を肩代わりするのはリスク

Q 新ごみ処理場に掛かるコストについて、ごみを共同処理する宮代町との負担割合が未だ決まらない異常事態。負担割合が決まるまで、財政調整基金（市の貯金）で久喜市が肩代わりするようだが、財政調整基金残高が持たない。そもそも肩代わり自体が財務上のリスクである。

A 現在の財政計画には反映されていないが、分割などにより支払いは不可能ではない。

理不尽な校則の見直しを

Q 防寒着の制限や、カバンの指定、靴の色の指定など、単に慣例であるだけで、「目的が説明できない」類の校則は適宜見直していくべき。また見直しの過程を公開すべき。

A 市内全校で見直しを行っている。見直した校則は公開するように各校に要請する。

その他の質問

◇「くりむ」の遊び場機能を充実させるべき

市内の犬のフン問題と ドッグラン設置の可能性は

瀬田 博文 議員

新しい風くき



Q 決して犬が悪い訳でなく、モラルのない人間が問題なのですが、公園以外の市内あちこちで目にする、飼い主が処理しない犬のフンの問題と、利用者の減少がみられる市内公園の空きスペースへのドッグランの設置が可能かどうかを伺う。

A 犬のフンの放置の状況は、公園以外の場所に多くあることは認識しており、広報紙・市のHP等で適正な飼い方は周知している。市内の公園においてはフンの苦情はないが、諸問題によりドッグランを設置することは困難であると考え



Q 令和6年4月に始まる相続登記義務化について、市内でも不動産が沢山放置されている現状、

久喜市にとっての大きな税収（100億円以上）である固定資産税との関係を考えると、とても影響が大きいので制度開始に当たり、市民課窓口を始め、どのような周知や運用を考えているのかを伺う。

A これまで登記上の納税者の特定に多大な労力をかけてきたが、義務化により容易になることから法務局との行政連携を図り、また市民課窓口での死亡後の手続きについての説明や配布物による周知を図っていく。

Q 最近の特定空き家に関するガイドラインの改正により、空き家管理への行政の対応は進むと思いますが、前問の相続登記義務化と関係が深いので、この重なるタイミングを好機として一層の周知を図ってみたいと思うが如何か。

A 現状、特定空き家指定数は少ないが、今後は新たな制度による適用が進むので、適正な把握と今後の支援や指導に努めていく。

バスケットボール環境の更なる充実を求める

A プロチームの誘致やコートの整備を進める

川内 鴻輝 議員

久喜みらいの会



Q 本市のバスケットボールの普及啓発について、どのような戦略を持っているのか。

A 久喜高校が3×3バスケットにおいて、2度の日本一獲得、プロチーム「埼玉ワイルドベアーズ」に本市をホームタウンとして活動して頂くことなど、バスケットに対する機運が高まっている。イベントの開催や総合運動公園の環境整備を進めていく。

Q 今後整備する久喜市総合運動公園内の3×3バスケットの概要について伺う。

A 他施設と共用の更衣施設兼屋外トイレやイベント観覧スペースも含め、2,200平米を予定している。照明設備も設置し、夜間利用できるように整備したい。連携協定を締結した埼玉ワイルドベアーズとプロリーグ戦の開催に向け整備を進めていく。

Q 3×3が盛況だが今後5人制バスケットの人気が出た際、現状一試合の開催となる。5人制の同時開催に向けもう1面の整備を検討して頂けないか。

A 今後の実施設計に向けて検討していく。

新興住宅エリアの防犯灯の設置を求める

Q 新興住宅エリアにおいて、防犯灯の設置をどのように進めているのか。

A 市内全域に毎年100基程度を設置している。地元行政区長より要望のあった全ての箇所の現地調査を夜間に実施した上で、防犯灯設置基準に照らして設置の可否を決定している。



Q 新開発エリアは、より注視して欲しい。市道鷲宮1578号から1580号線の設置の状況は。

A 今年度に4か所設置し、今後も調整する。

その他の質問

◇卒業式や入学式のマスク着用の方針◇栗橋小学校の排水溝の改善を求める

医療的ケア児*を受入れる保育所の開拓は

A 小児看護経験のある看護師の確保が必要

新井 兼 議員

久喜みらいの会



Q ①市内保育所等における医療的ケア児の受入れや対応状況、入所相談、今後の入所見込みは。②医療的ケア児を受入れている保育所等の保育士、看護師等の喀痰吸引等研修に対して経費助成が必要では。③医療的ケア児を受入れ可能な保育所等の把握や開拓が必要であり、そのためには医療的ケアの出来る看護師の確保や配置が必要では。

A ①市内民間保育所1園で2人を受入れ、看護師が医師の指示により医療的ケアを実施中。来る4月入所の際に1件相談があり、医療的ケアが必要な未就学児は11人程度と見込む。②研修費助成は、先進市の導入事例を調査していく。③近隣の訪問看護事業所は、小児の看護師が少なく、保育所等への配置体制整備には課題が多い。



1月25日開設の埼玉県医療的ケア児等支援センター

デジタル化による行政区活動等の負担軽減支援を

Q 行政区等は、役員・運営の担い手不足、高齢化、市からの依頼業務の多さ等により、十分な対応が難しくなっている。一方で情報共有等の活動の一部は、デジタル化による行政区等の事務負担の軽減と効率化に繋がると考える。従来の紙書類回覧の負担軽減を図るために、電子回覧板の導入や実証実験の検討はできないか。

A 電子回覧板は、ペーパーレス化による効率化、全戸配布印刷物等の配布負担の軽減、早く広く周知する方法として大変有益である一方で、デジタルデバイド、情報格差の解消等の課題もある。先進自治体の取組成果や課題を調査研究していく。

その他の質問

◇農業経営安定のセーフティネット「収入保険」の加入に保険料補助を◇利活用できる市所有ピアノによるストリートピアノ設置を



医療的ケア児 …日常生活を送るために医療的なケアを必要とする子どものこと。

従来の国保証は、 これからも使えるように保障を！

杉野 修 議員

日本共産党久喜市議団



Q 他人のマイナンバーカードを使い、公的書類を取得したり、本人の暗証番号を使い、マイナポータルで税金や所得額閲覧の恐れもあるが。

A ご自身しか知り得ない暗証番号が必要で、悪意を持って聞き出し、悪用されない限り、住民票を取得したり所得や税情報の閲覧はできない。

Q 誕生日などを暗証番号にすると、容易にアクセスできる。番号を手に入れた人物が被害者の診療や、薬剤情報などすべて知るところとなる。マイナンバーカードの便利さだけでなく、リスクやデメリットも正確に市民に伝えるべきではないか。

A 丁寧に説明させていただきたい。

Q いろんな事情でマイナ国保証を持っていない市民でも医療を受けられるようにすべきだが。

A まだ国から詳細は来ていないが、国は、保険料を払った方が医療を受けるのは、当然の権利としており、久喜市も同様の考えだ。

公共施設の計画は統廃合ありきからの転換を

Q 菖蒲老人福祉センター、鷲宮福祉センターは2029年までに除却（解体のこと）集約化の予定か。また鷲宮温水プールも同様に2029年までに除却か。

A その計画に変更はない。

Q 福祉センターや温水プールが「市内にひとつで良い」とする理由を伺うが。

A 施設の老朽化がすすみ、管理費用が増大する。計画の見直しを行って、集約することとした。

Q それは「ひとつで良い」という理由になっていない。鷲宮福祉センターの送迎バスは、機能を菖蒲に移した将来も継続するか。

A プール以外の方法での健康増進を提案する。



鷲宮温水プール

「令和の日本型学校教育」と地域との関係は

A 今まで以上に連携を

春山 千明 議員

新しい風くき



Q 「令和の日本型学校教育」を進めるにあたり久喜市の学校教育の目指すものは。

A 「ALL KUKI教育改革プロジェクト」として次代の世界で活躍する未来を拓く力を育むこと、豊かな感性・尊重する心を養うこと、絆を深め、地域社会と連携した教育を推進し教育の充実に取り組んでいる。さらにICTを活用した教育を推進し久喜市版未来の教室4プラス1*のコンセプトの下に様々な取組を進める中で令和の日本型学校教育を推進している。

Q デジタル化が進む教育界だが保護者や地域との関係はどうなるのか。

A 地域と共にある学校という考え方は令和の日本型学校教育実現に向けより一層重要。これまで以上に地域との連携は強固なものに。

高速道路アンダーパスの水浸み出しの対策を

Q アンダーパスに水が浸み出ている、寒さにより凍結する場合がある。自転車等の通行者に転倒

の危険がある。早急に対策を。

A 排水溝のつまりなどの要因もある。清掃し水が溜まらないようにしていく。



水が浸み出し凍結する東北道のアンダーパス

ESR物流倉庫の出入り口の段差を解消すべき

Q ESR倉庫に入る際、市道と段差があり近隣住民は振動や騒音に悩まされている。整備すべき。

A 新年度の早い時期に道路改良を実施する。

移動スーパー、今後対象地域拡大はあるか

Q カスミの移動スーパー運行で今回対象外となった地域は？

A 運行ルートは利用状況等により見直しの予定。

その他の質問

◇官地の整備を継続的に行うべき

小型EVモビリティ導入すべき

A 先進自治体の取り組みを調査研究する

園部 茂雄 議員

あさかぜ



Q 小型EVモビリティは従来の自動車よりコンパクトで小回りが利き、環境性能に優れ、地域の手軽な移動手段となる1人から2人乗りの車両であり、平成25年以降、全国各地で実証実験が進められてきた。令和2年9月に道路運送車両法施行規則が改正され、新たなタイプの車両について試作や実証が進められている。小型EVモビリティを、環境性能、高齢者ドライバーに最適な車として市が率先して導入すべきだが如何か伺う。

A 小回りが利き、小スペースの駐車が可能であり、家庭用100ボルト電源で充電が可能であるメリットがある一方で、航続距離が短い他、安全性能や室



手軽な移動手段に最適の超小型EVモビリティ

内環境に関するデメリットがあると認識している。今後計画的に電気自動車を導入する予定であり、その際に先進地自治体の取り組みについて調査研究する。

樹木管理について適正に行うべき

Q 公共施設、街路樹、公園樹木の管理状況に疑義があり、過去3年間の事故等の発生状況を伺う。

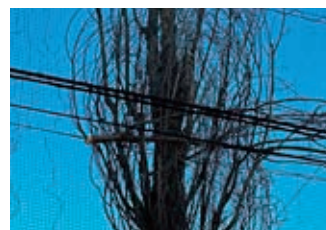
A 計4件、枝の落下による破損、道路上に落ちた枝と車両の接触事故等。

Q 管理方法について伺う。

A 樹木の成長に応じ、剪定を実施、職員のパトロール及び市民の通報により、対応している。

その他の質問

◇リスクマネジメントについて◇通電火災に備え感震ブレーカーの啓発



強風で折れて危険な状態があった中学校の高木

学校給食費の無償化に向け市長の政治決断を

A 市長 全ての児童生徒の無償化は考えていない

川辺 美信 議員

市民の政治を進める会



Q 将来的には、学校給食費の無償化に向けて検討すべき。内部で検討を始めるべきでは。

A 市長 無償化をすぐに導入するのは難しいが、いくつかの自治体で踏み切っている状況もある。財政状況を見極め、子育て世代の支援を総合的にどのようにやっていくかという観点から、給食費の在り方についても検討したい。

Q コロナ禍や物価高騰など、情勢の変化に応じて時期的に無償化を実施してきた。今後もこうした考え方は市長にあるか。

A 市長 給食の支援は子育て支援の中で検討していくべき課題だ。財政措置がない状態では難しい状況だが、財政状況も鑑みながら検討していきたい。

公共施設個別施設計画の見直しは、市民サービスを低下させないことを基本とすべき

Q さくら保育園とすみれ保育園を民間譲渡にする理由は。

A 将来的な出生数の減少が予想される。支援や配慮が必要な児童の受け入れなどから、ひまわり保育園と中央保育園は機能建物を維持するが、さくら保育園とすみれ保育園は民間譲渡を検討する。

Q 中央幼稚園と栗橋幼稚園を認定こども園にする理由は。

A 幼保一体化の推進とサービス向上の観点から、認定こども園に移行を検討している。



認定こども園に移行する栗橋幼稚園

Q 本庁舎の増築棟と現庁舎の活用方法は。

A 増築棟に本庁機能と各支所、第二庁舎の行政機能を移転集約する。現庁舎は長寿命化工事等を行い、保健センターと子育て支援機能を備えた複合施設とする。

どうする久喜市総合運動公園整備

奈良 政宏 議員

久喜みらいの会



Q 第6駐車場は公園の中央にあり、安全性を考慮し廃止にするべきだと思うが市の考えを伺う。

A 一般車両を通行禁止とし、第6駐車場は第1駐車場側からのみ侵入可能な障がい者専用駐車場として活用する等検討。

Q 各施設を囲うフェンスは、乗り越えての侵入、ボールが外に出てしまう等、管理面、安全面を考慮し変更するべき。又、照明も、各競技により違ってくると思うが、市の考えを伺う。

A フェンスおよび照明に関して、類似施設の事例を参考にしながら、各施設の配置や競技の特性を踏まえ、実施設計において詳細を検討。

Q 陸上競技場の公認申請は4種ライトを予定しているが、3種での申請も可能であると思う。又、更衣室、トイレを増やした方が良くと思うが市の考えを伺う。

A 利用団体等の意見を伺いながら適切な規格を検討する。トイレは、適切な数の設置を検討する。

が、更衣室は体育館内等を利用させていただきたい。

Q スケートボード場、3×3バスケットボール場の施設規模の見直しについて市の考えを伺う。

A スケートボード場は、国内有数の面積を有する事から、近隣の類似施設との差別化を図りたい。3×3バスケットボール場は、関係団体やプロチームの意見を伺いながらコート数も含め、実施計画において詳細を検討。

Q 管理運営方法の市の考えを伺う。

A 管理人がいなくても入退場可能なゲート設置を検討。

その他の質問◇栗橋駅東口まちづくり



総合運動公園イメージ図R5.1.10時点
※最新のものとは異なる

ファミリーシップ制度の実現 「届出制」に変更すべき

猪股 和雄 議員

市民の政治を進める会



Q 久喜市の「同性パートナーシップ宣誓制度」を、子どもも含めて家族として認証する「ファミリーシップ制度」へ拡大発展させるべきだ。

A [市長] 新年度10月をめどに導入したい。

Q 現在の「宣誓」制度から、「届出」制度とするべきであるが、いかがか。

A 届出制度の意義は理解しているので、当事者などの意見を聞いて準備をしていく。

Q 他の自治体との間で登録を引き継ぐ「都市間連携」の締結を呼びかけていただきたい。

A 必要性は理解しており、働きかけていく。

校則見直しは生徒の意見も聞きながら



久喜市パートナーシップ宣誓制度
(2021年に導入)

Q 全部の中学校の校則で、服装は男女別で規定されているが、スカートとスラックスなど、「自認する性」に応じて選択できると理解してよいか。

A [教育長] 性的マイノリティに対する配慮として、本人の自認する性に基づき、どのタイプの服装を身につけてもよいとしている。

Q 現在、各学校で校則見直しを進めているので注目している。校則は校長や宣誓からの押しつけでなく、生徒の意見も尊重しながら不断に見直しをしていくべきであるが、いかがか。

A [教育長] 校則は最終的には職員会議や校長が決定するが、生徒に考えさせ、保護者の意見も聞きながら制定していく。そうした過程がわかるようにしていきたい。校長会等でも話していく。

その他の質問◇ごみの戸別収集、ペットボトル分別の強化、し尿汚泥の堆肥化◇学校給食の残菜の堆肥化◇生活保護申請者に対する扶養照会は縮小を◇新ごみ処理施設の基本設計公表を

各委員会の行政視察・所管事務調査

議会運営委員会

1月25日 福島県会津若松市
「議会基本条例で実現する市民参加型サイクルについて」

1月26日 岩手県奥州市
「政策立案等に関するガイドライン及び議会BCP※の策定について」

両日とも現地での視察を予定していたが、悪天候の為、初のオンライン視察となった。

(BCP:事業継続計画災害等緊急事態時に、事業の継続や復旧を図る為の計画。)



奥州市とのオンライン

建設上下水道常任委員会

1月27日 所管事務調査
「南栗橋8丁目周辺まちづくりについて」

久喜市、東武鉄道、トヨタホーム、イオンリテール、早稲田大学小野田研究室の共同でのまちづくりを視察した。商業街区では自動宅配も予定されている。東武鉄道は3月のダイヤ改正で特急上下9本南栗橋駅に停車することを確認。



南栗橋8丁目周辺の説明コーナー

教育環境常任委員会

2月1日 所管事務調査
「学校給食センターにおけるアレルギー対応食の取り組みについて」

令和3年8月より食物アレルギー対応食を除去食(卵、乳除く)として提供していたが、令和4年8月より卵、乳の代替食の提供が開始された。代替食は名前をつけてセットされ、各学校に配達される。今後、卵、乳以外のアレルゲンにも広げられるように事業を進めるよう要望した。



アレルギー用の食器

総務財政市民常任委員会

1月11日 所管事務調査
「常駐型救急ワークステーションについて」

埼玉東部消防組会加須消防署救急ワークステーションが埼玉県初の済生会加須病院内に設置された。ワークステーションは24時間365日、出動体制を維持し救急隊員が実践的に教育を行う体制を確認。

2月2日 茨城県水戸市
「本庁舎等の整備に係る市民検討委員会及び議会での特別委員会について」

建て替えに至った経緯は、

昭和47年建築の水戸市役所が平成23年東日本大震災で被災し、耐震不足が判明した。平成24年上述の2つの委員会を設置し、建て替えの方針が決定。



水戸市役所本庁舎

福祉健康常任委員会

2月16日 所管事務調査
「第3次地域福祉計画について(社協関連部分)」

11月定例会議で可決された地域福祉計画の社会福祉協議会関連部分を、社協の事務局長と地域福祉課長を招いて、計画策定の根拠などについて意見交換を行った。

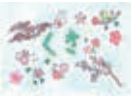
圏央道対策特別委員会

3月14日 第3回委員会開催

圏央道4車線化工事現場の確認をした。区間は久喜白岡JTC(ジャンクション)から幸手IC(インターチェンジ)間の総延長8.5kmを4車線化、最高速度時速80kmの運用。運用開始は本年3月31日。



4車線化工事完了前の圏央道



表紙の題字は

久喜市立久喜南中学校の針ヶ谷 楓(はりがや かえで)さん
(※既卒業)に作成していただきました。



作成者の感想

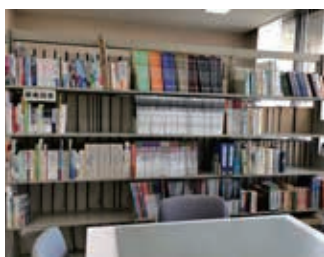
この作品は、美しい花と市民の華々しい「優美」な笑顔であふれているという意味と美しい花（桜）の花言葉の「優美」をかけてつくりました。

この作品の工夫した点は、「市民の笑顔」ということで、桜の花を市民の笑顔に見立て、華やかにしたところです。そして、自分の思う久喜市をいい感じに表せた作品です。

市議会フロア探訪 vol.4

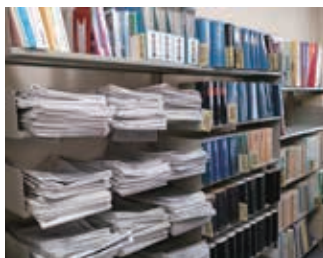


市役所5階の市議会フロアに、
議会図書室があるよ！
一般の方も閲覧できるんだ。
利用の際は議会事務局まで！
(貸出は行ってないよ)



【置いてある書物】

- ・昭和42年以降の会議録
- ・久喜市の歴史本
- ・議会運営参考資料
- ・議員の要望による図書
- ・6社の新聞（3ヶ月分）



議会を傍聴しませんか

6月定例会議は

6月12日 本会議（初日）
16・19・21・22日 一般質問
26日 議案質疑・委員会
27・28・29・30日 常任委員会

7月6日 委員会・本会議(最終日)(予定)

議会をネットで見よう！

本会議・一般質問をインターネットで、
ライブ及び録画配信しています。

久喜市議会 中継

スマホやタブレット
でも議会をチェック

QRコードを読み取ると
久喜市議会 議会中継にいけます！



編集後記

定例会議が3月20日に休会。翌日は首相がウクライナ訪問とWBC野球準決勝で逆転勝ち。

翌々日にWBC優勝（世界1位）のニュースが流れる中、議会だよりの編集をしておりました。2月議会は予算議会とも言われ新規事業に子育て関係も生まれ少子化に歯止めが少しでもかかれば良いのですが。子どもを安心して産み育てやすい夢や希望が実現できるまちを議員全員が目指しております。（田村）

訃報 柿沼繁男 議長 逝去



柿沼繁男議長（76歳、久喜みらいの会）におかれましては、令和5年5月11日にご逝去されました。

平成元年に旧栗橋町にて初当選以来、連続10期34年にわたりご活躍され、久喜市議会議長、栗橋町議会議長などを歴任し、本市の発展に大きく貢献されました。

ここに哀悼の意を表し、謹んでご冥福をお祈り申し上げます。