



題字：中央幼稚園
くらはし こうさん

市議会 だより



6月議会の議論からピックアップ

**給食センター「立ち止まって再検討」の結果は？
新たなごみ処理施設、いくら掛かる？
コロナでお困りの方を支援！
小・中学校トイレの洋式化率30%超えを！**

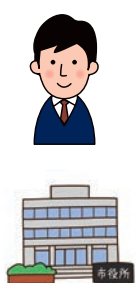
【一般質問】皆さんの声を議会へ！	P6
特集 議会だよりを「声」でお届け - 久喜市音訳の会 -	P18
委員会って何をしているの？	P19



6月議会の 議論からピックアップ



給食センター「立ち止まって再検討」の結果は？



Q

市長の「再検討」により完成が一年遅れた。
この遅れによる経費増はいくらか？

A

2.6億円。一年遅れたことにより消費税増税
や、資材費高騰の影響を受けた。



建設中の給食センター

前市長の時代に建設が決まり、着工直前だった新学校給食センター。梅田市長が市長選を通じて「立ち止まっての再検討」を訴えました。当選後4か月の再検討期間を経て、結局は、前市長の方針をほぼそのまま踏襲して総工費約45億円で着工。工期が遅れ、経費も増える結果となりました。また当初は市執行部より財源の一部として、国からの補助金4.8億円を見込んでいた方針が示されていましたが、結局は国からの補助金を得ることは出来ず、市の借金で賅うことになりました。

新たなごみ処理施設の建設・管理運営費 **541億円** (今後26年分)

※541億円は、単年度の支出ではありません。今後26年間で分割して支払う金額の上限です



Q

あまりに大きな金額。
これは『上限』という理解で良いか？

A

金額は上限。入札の結果によって変動はある



現在は合併前と同じく、3つのゴミ処理場を稼働していますが、老朽化が進んだため、新たな焼却炉を建設することが決まっています。本件のように、将来に渡って継続した支出を伴う事業を行う際、先に総額の議決を得ることを「債務負担行為の設定」と言います。

コロナでお困りの方を支援 生理用品や食料品を配布へ！

予算額：生理用品**90万円**食料品**54万円**



Q

具体的に何をどうやって配る？

A

生理用品：ナプキン1,000セット(昼用・夜用)を、
市役所や各総合支所窓口で配布する
食料品：アルファ米1,000食、缶詰(2種類各480
食)等を社会福祉協議会で相談者の困窮の状況に応じて配布する

生理用品の 配布に際しての配慮

- ▶ 氏名等は一切聞きません
- ▶ 窓口にあるポスターを指させば手続き完了
- ▶ 引き換えカードの提示でも手続き完了
(カードは広報くき8月号に記載)

新型コロナウイルスの影響が長期化していることにより、経済的に困窮している方を支援するために、上記品目が無償で配布されます。

新型コロナウイルス関連 子育て世帯、障害者、高齢者支援

子育て世帯

(住民税非課税、0歳から18歳までの児童を養育する方)

▶児童一人あたり5万円を支給
予算額: 1億4,109万円 (国の財源)

在宅重度心身障害者

(住民税非課税で一定以上の障害がある方)

▶一人あたり1万円を支給 **県内初**
予算額: 1,953万円 (国の財源)

在宅重度要介護高齢者

(住民税非課税で要介護度3以上の在宅要介護高齢者の方)

▶一人あたり1万円を支給 **県内初**
予算額: 1,131万円 (国の財源)



Q

子育て世帯や、家計急変者への周知を進めるべき。
 学校を通じて手紙やメールの活用は？



A

市のホームページや広報を活用する。また、併せて小中学校保護者メール、幼稚園等ではポスターも活用する



Q

重度心身障害者や要介護高齢者の個人情報行政は把握しているはず。
 「申請」の手続きを省略して、把握している口座に給付しては？



A

把握している口座情報を(把握時の)目的外に使用することは出来ない。
 「申請」の手続きが必要



小・中学校トイレの洋式化率30%へ

新型コロナ飛沫感染防止として、洋式化率30%未満の学校のうち、9校において和式便器を蓋つき洋式便器に交換

対象▶久喜北小、菖蒲小、栢間小、栗橋西小、鷺宮小、久喜中、久喜東中、栗橋西中、鷺宮西中

予算額: 3,755万円 (国の財源)



Q

今回対象外だった鷺宮東中や、栗橋小の洋式化も遅れている。
 鷺宮東中は、洋式化率わずか4%。なぜ今回、洋式化を行わないのか？



A

鷺宮東中や栗橋小は、来年度、大規模改造工事を計画している。
 その工事で、トイレの洋式化や床の乾式化等を進める



令和3年6月定例会 提出議案とその結果

○…賛成 ×…反対 ▲…除斥 △…欠席 退…退席 討…討論をした議員 ※議長は採決に加わらないため「-」で表示
 付託委員会(総)…総務財政市民常任委員会(福)…福祉健康常任委員会(建)…建設上下水道常任委員会(教)…教育環境常任委員会(予)…予算決算常任委員会

提出区分	議案番号	議案の概要	新政久喜							政策の会くき							公明党 久喜市議団				日本共産党 久喜市議団				市民の政治 を進める会			無党派	議決結果
			川内 鴻輝	成田 ルミ子	平沢 健一郎	並木 隆一	宮崎 利造	園部 茂雄	鈴木 松蔵	井上 忠昭	春山 千明	貴志 信智	盛永 圭子	新井 兼	上條 哲弘	柿沼 繁男	大橋 きよみ	長谷川 富子	斉藤 広子	丹野 郁夫	岡崎 克巳	渡辺 昌代	石田 利春	杉野 修	平間 益美	田中 美勝	川辺 美信		
市長提出議案	50	専決処分の承認(税条例等の一部改正)	○	○	○	○	○	○	○	-	○	○	○	○	○	○	○	○	○	○	○	○	○	○	○	○	○	○	承認
	51	専決処分の承認(都市計画税条例の一部改正)	○	○	○	○	○	○	○	-	○	○	○	○	○	○	○	○	○	○	○	○	○	○	○	○	○	○	承認
	52	一般会計「低所得世帯生活支援」などの補正予算(第3号)	○	○	○	○	○	○	○	-	○	○	○	○	○	○	○	○	○	○	○	○	○	○	○	○	○	○	可決
	53	一般会計「生理用品支援」「小中学校トイレ洋式化」などの補正予算(第4号)(予)	○	○	○	○	○	○	○	-	○	○	○	○	○	○	○	○	○	○	×討	×	×	×	○	○	○	○	可決
	54	土地区画整理事業特別会計補正予算(第1号)(建)	○	○	○	○	○	○	○	-	○	○	○	○	○	○	○	○	○	○	○	○	○	○	○	○	○	○	可決
	55	職員のサービスの宣誓に関する条例を改正(総)	○	○	○	○	○	○	○	-	○	○	○	○	○	○	○	○	○	○	○	○	○	○	○	○	○	○	可決
	56	税条例を改正(総)	○	○	○	○	○	○	○	-	○	○	○	○	○	○	○	○	○	○	○	○	○	○	○	○	○	○	可決
	57	固定資産評価審査委員会条例を改正(総)	○	○	○	○	○	○	○	-	○	○	○	○	○	○	○	○	○	○	○	○	○	○	○	○	○	○	可決
	58	手数料条例を改正(総)	○	○	○	○	○	○	○	-	○	○	○	○	○	○	○	○	○	○	×	×	×討	×	×	×	×	×	可決
	59	家庭的保育事業等の設備及び運営に関する基準を定める条例を改正(福)	○	○	○	○	○	○	○	-	○	○	○	○	○	○	○	○	○	○	○	○	○	○	○	○	○	○	可決
	60	久喜市立学校給食センター条例を改正(教)	○	○	○	○	○	○	○	-	○	○	○	○	○	○	○	○	○	○	×討	×	×	×	×	×	×	×	可決
	61	市道の認定(建)	○	○	○	○	○	○	○	-	○	○	○	○	○	○	○	○	○	○	○	○	○	○	○	○	○	○	可決
	62	市道の廃止(建)	○	○	○	○	○	○	○	-	○	○	○	○	○	○	○	○	○	○	○	○	○	○	○	○	○	○	可決
	63	一般会計「ワクチン接種医療機関への支援」などの補正予算(第5号)	○	○	○	○	○	○	○	-	○	○	○	○	○	○	○	○	○	○	○	○	○	○	○	○	○	○	可決
64	人権擁護委員の推薦 未須 成子 氏	○	○	○	○	○	○	○	-	○	○	○	○	○	○	○	○	○	○	○	○	○	○	○	○	○	○	同意	
議員提出議案	決議第2号	気候非常事態宣言決議	○	○	○	○	○	○	-	○	○	○	○	○	○	○	○	○	○	○	○	○	○	○	○	○	○	可決	
	意見第6号	新疆ウイグル等への深刻な中国政府の人権侵害の防止と救済施策を求める意見書	○	○	○	○	○	○	○	-	○	○	○	○	○	×	×	×	×	×	○	○	○	○	×	×	×	可決	
	意見第7号	東京オリンピック・パラリンピック大会の中止を求める意見書	×	×	×	×	×	×	×	-	×	×	×	×	×	×	×	×	×	○	○	○	○	○	○	○	○	否決	
	意見第8号	新型コロナウイルス感染症蔓延の現状に基づき、医療及び公衆衛生体制の強化を求める意見書	×	×	×	×	×	×	×	-	○	○	○	○	○	×	×	×	×	×	○	○	○	○	○	○	○	○	可決
請願	第2号	介護保険の利用負担が重い中「75歳以上の医療費窓口負担について原則1割負担の継続を求める意見書」を国に提出してほしい旨の請願書(福)	×	×	×	×	×	×	-	×	×	×	×	×	×	×	×	×	○	○	○	○	○	○	○	○	○	不採択	
	第3号	再生可能エネルギー主力電力化の実現にむけ国への意見書提出を求める請願(教)	×	×	×	×	×	×	○	※	○	○	○	○	○	×	×	×	×	○	○	○	○	○	○	○	○	採択	

※請願第3号は可否同数であったため議長裁決となり、採択と決定された

議案に対する討論

議案 第53号

令和3年度久喜市一般会計補正予算（第4号）について

【反対】 債務負担はプラスチックごみ全量焼却する炉建設が前提だ。今後、国の交付金はプラを分別収集している事を交付要件にしている。分別回収し、最小限化した炉にすべきだ。（渡辺議員）

【賛成】 コロナ感染対策として、小中学校9校のトイレ改修を進めることになったが、洋式化率わずか4%の鷲宮東中などを緊急に改善すべきだ。各校の自動水栓化の対策も求める。（猪股議員）

議案 第58号

久喜市手数料条例の一部を改正する条例

【反対】 久喜市民の個人番号を発行することを改めて明らかにした地方公共団体情報システム機構には、多くの関連民間企業からの出向者が多く、受注、契約の公平性に問題がある。（杉野議員）

議案 第60号

久喜市立学校給食センター条例の一部を改正する条例

【反対】 まだ使用できる菖蒲給食センターを廃止し、栗橋地区の自校給食もやめてしまうことになる。自校給食は久喜市でできる環境にあったのに選択しなかった行政に抗議し反対する。（渡辺議員）

【反対】 子どもたちを最優先に自校調理方式を求めたが、財政優先で給食センター建設を強行したのは認められない。財源のほぼ全額が地方債で、国庫補助金がゼロとなった理由も不明だ。（猪股議員）

意見 第6号

新疆ウイグル等への深刻な中国政府の人権侵害の防止と救済施策を求める意見書

【反対】 中国政府の人権侵害に対し国際的な連携が不可欠だが、日本政府は慎重な姿勢である。意見書の提出者は「政府には政府の立場がある」と述べているが、意見書の本気度が疑われる。（猪股議員）

【賛成】 「人間尊重・平和都市宣言」の久喜市、議会が率先垂範すべきであり、新疆ウイグル等への深刻な中国政府の人権侵害の状況を看過することができないことから賛成する。（園部議員）

意見 第7号

東京オリンピック・パラリンピック大会の中止を求める意見書

【賛成】 人々が活動を制限される中、国民の命を犠牲にする可能性が大きくなるオリンピックを開く意義はどこにあるのか。冷静に、客観的に状況を見極め中止を決定すべきである。（平間議員）

意見 第8号

新型コロナウイルス感染症蔓延の現状に基づき、医療及び公衆衛生体制の強化を求める意見書

【反対】 日本は、平常時に国の資源をどう効率的有効に使うか、そして緊急時、非常時に法律に則り国の資源を集中し事態に対応することが大事。要望の多くは逆に医療崩壊を招く。（鈴木議員）

請願 第2号

介護保険の利用負担が重一中「75歳以上の医療費窓口負担について原則1割負担の継続を求める意見書」を国に提出してほしい旨の請願書

【反対】 負担能力のある方には窓口負担をしていただくことにより、後期高齢者支援金の負担を軽減し、現役世代の負担を少しでも減らしていくことが重要な課題である。（川内議員）

【賛成】 年金生活の方々の生活実態が、切実に報告されている。高齢者の命と暮らしを守るべき立場から75歳以上の医療費窓口1割負担の継続を求める本請願の採択に賛成する。（平間議員）

請願 第3号

再生可能エネルギー主力電力化の実現にむけ国への意見書提出を求める請願

【反対】 2019年度再生エネ率18.5%、多くの課題を抱え、2030年に60%以上とする根拠を明確にできず、内容は国が検討すべきであるとの主張は無責任であり反対する。（園部議員）

【反対】 生活クラブ生協では『巨大なリスクを抱える原子力発電の即刻廃止、石炭火力発電の段階的に縮小、2030年までに廃止』を掲げているが本請願にこの文言がない。疑義を感じる。（成田議員）

【賛成】 気候変動の被害を最小にするためには、2050年までに温室ガス排出量をゼロにすることが求められている。再生可能エネルギーを、2030年度の電力目標を60%以上に求める。（石田議員）

一般質問 皆さんの声を議会へ!



一般質問は、議員が市政全般にわたって事業の執行状況、将来に対する方針等について質問し、執行機関から報告・説明等を求めるものです。住民から重大な関心と期待を持たれている事について問いかけ、政策提言を行い、政治姿勢を示すことができる大切な場です。

本会議場での議員一人当たりの質問時間は35分間です。今議会では4日間行われ、質問した議員は23名でした。文責は各議員に帰属します。

紙面の都合により、要約した原稿を質問した各議員が作成し掲載しています。

本会議はインターネット中継でもご覧いただけます

市内の新型コロナウイルス感染拡大防止は

答 各人の基本的防止策の徹底が重要

田村 栄子 議員

無会派



問 市内の感染者数の増加に危機感が出てきた。市はこの拡大防止を如何に考えているか。PCR検査の実施を拡充すべきではないか。

答 人と人との接触の機会を減らし、マスク着用、手指消毒など各人の基本的な防止策を徹底的に取り組むことが重要。PCR検査は県で「集中的検査実施計画」に基づき実施されている。

コロナワクチンの接種の問題点は

問 予約方法の問題点はどのように改善されたか。電話、Webサイトの混雑の整理は如何か。キャンセルが出た場合の対策と相談窓口は如何か。

答 電話回線で予約とキャンセルを分けた。キャンセル分を協力員募集で無駄にしないようにしている。相談窓口（予約方法の手助け）を設置する。

公共施設の新型コロナウイルス感染症対策は

問 換気窓のない施設（例：栗橋くぶるホール）に換気用の窓を設置すべきでは。紫外線殺菌装置の導入は如何か。

答 窓の設置は防音機能に弊害が出るため、考え

ていない。換気用に空気清浄機を予定している。ウイルス除菌装置は考えていない。

公園の健康器具は市民の健康を守るのでは

問 栗橋地区の公園に健康器具の設置を望む声が多い。設置は如何か。

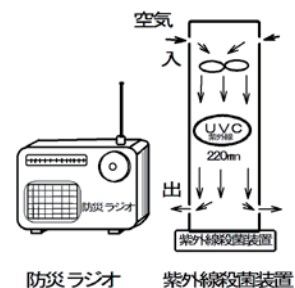
答 原則として子どもの遊具の隣には大人の健康器具は設置出来ないが、今後の設置は地元住民と相談の上検討して行く。

複合災害に対する防災対策は

問 全戸配布の「洪水避難決断ブック※」を有効活用した啓発が必要。

災害情報の徹底に防災行政無線を各戸で受信できる防災ラジオも必要ではないか。

答 防災広報は出前講座等で今後努める。防災ラジオは考えていない。



防災ラジオ 紫外線殺菌装置

※洪水避難決断ブック …久喜市が抱える水害リスクと、住民避難方法をまとめたものです。2021年4月に全戸配布されました。久喜市ホームページでも閲覧可能です。



ワクチン接種予約のサポートデスクの設置を

答 相談窓口を設置し防災無線やHPで周知する

成田 ルミ子 議員

新政久喜



問 ワクチン供給量が少なかったため、75歳以上のワクチン予約の際、予約電話やWebがつかず市役所は大混乱した。65歳以上の予約時の対応策が必要であるが対策は。

答 今回は、十分な量のワクチンが供給されたが、予約開始日から3日間、市役所に相談窓口を設置し、予約のサポートをする。また各総合支所、公民館でも相談体制がとれるように、全庁的な職員の態勢で対応する。

市民にはどのように周知を図るのか

答 防災無線、HPなどの媒体を通じ周知する

問 今後も集団接種も継続していくべきだが、またWeb予約が混雑している状況で、かかりつけ医が予約できない場合、タクシー補助の検討の必要もあるが。

答 集団接種の枠を増設する。個別接種にタクシー補助は考えていない。

問 国や県の接種が始まり、予約のキャンセルが増える見込みがあり、市役所職員や教職員などに

優先接種する体制が必要と考えるのがいかがか。

答 キャンセルが出た場合の協力員、職域、教員、保育に携わるスタッフなど優先的なキャンセル待ちの登録制を検討する。

児童生徒の学校健診後の治癒の届け出は

答 現時点で小学校で67.0%、中学校で52.7%

問 コロナ禍による受診控えもあるだろうが、病院に行かない理由は。

答 医者に連れていく時間がないことや、虫歯に関し、乳歯のためいずれ抜けるからという家庭も。

問 未受診の家庭の把握が必要と考える。また歯の健康についての勉強を今後も継続すべき。

答 担任や養護教諭が受診するよう対応しているが、今後も重視して未受診家庭がないようにする。



特定健康診査は眼底検査*の充実を

答 眼底検査は必須項目ではなく、医師の判断

平間 益美 議員

日本共産党久喜市議団



問 久喜市も特定健診受診率向上に向けて様々な取組を行っている。検査項目の眼底検査については、杏林大学の山田昌和教授、順天堂大学の平塚義宗准教授の研究結果などで実施、充実させることによって受診率が2.5%向上するということが報告されている。眼底検査の充実を求める。

答 眼底検査受診者の割合は、令和元年度5.2%令和2年度は6.6%。必須項目ではなく、詳細検査で医師が必要と認めた方が検査している。

問 特定健康診査を実施した病院で眼底検査を行えば無料で、検査ができない病院の先生の忠告のもと、別の病院で検査した場合は有料か。

答 眼底検査をほかの医療機関で行った場合は、通常の審査料2000円を支払うことになる。

問 制度としてそこが大きな問題である。特定健診の一環として眼底検査費用を補助することも検討してもらいたい。

答 特定健康診査は、南埼玉郡市の医師会に委託をして実施している。改めて調査していきたい。

公共施設個別施設計画の各集会所の扱い

問 集会所の建物は譲渡、機能は実施主体変更とあるが、東町集会所、太田集会所、本町集会所、栗原記念会館、花みずき会館の地元自治会との話し合いは現在どのようになっているのか。

答 地元自治会等への説明や協議については今後進めてまいりたい。

問 譲渡を受けた場合、建物の維持管理、老朽化による建物の建て替えなどの場合は、その財源は全て地元自治会が責任を負うことになるのか。

答 建物の維持管理や更新に必要な費用については地元自治会等に負担していただく。

その他の質問 ◇市道鷲宮414号線・市道久喜2071号線の拡幅◇小中学校体育館にエアコンの設置



2022年度中の譲渡・実施主体変更が計画されている栗原記念会館

*眼底検査 …白内障、緑内障などの病気や、また、網膜症の進み具合を調べる検査です。



(8)

久喜市のここが聞きたい!

久喜駅東口大通り交差点の改良工事予定は？

答 設計業務を進め、今年度内工事完了に努める

岡崎 克巳 議員

公明党久喜市議団



問 市道久喜2号線（久喜駅東口大通り）と12号線（イチョウ通り）の交差点改良工事の予定を伺う。県の古利根川水循環センター内にある市道・水路の付替え完了予定を伺う。また、センター進入路となっている市道久喜9405号線（めぐみ歯科通り）の拡幅整備予定について伺う。

答 交差点改良工事に向けた設計業務を進めており今年度内工事完了に向け、進捗管理に努める。県とセンター敷地内にある7市道と1水路の付替え交換の覚書を締結し令和2年3月に境界確認書を交わした事で付替え用地を使用できる。用地は交差点付近の冠水対策としてセンター北側（整備中の東口大通り南側沿い）に貯水機能を持たせた水路整備を進めている。センター進入路について県は民地を借地して拡幅整備した。東口大通り供用後は市が用地買収し道路整備を検討する。

問 既存の東口大通りのゲリラ豪雨対策として新貯留池に雨水を落とすため、交差点改良工事と同時期にポンプの設置、管の設置を行うか。

答 雨水を強制排水する必要がある。交差点改良工事に合わせ排水管を敷設し、排水ポンプを2台設置する考えで設計し今年度内に工事を実施する。



「新久喜総合病院の社会医療法人化」について

問 新久喜総合病院が本年4月1日社会医療法人*として新たなスタートをした。市長の見解を伺う。

答 地域の中核を担う医療機関として充実した設備とスタッフを備え、地域医療の発展に日々尽力されている。公益性の高い医療を提供する社会医療法人の認定を高く評価する。今後その取り組みに対し何らかの支援を検討すべきと認識している。

問 基金やコロナ対応運営費支援を検討すべきだ。

答 基金活用について関係部署と内容を協議する。これまで基金充当事業がある。早々に内容を詰める。

「生理の貧困」負担軽減の取り組みについて

答 無償で配布する緊急生活用品支援事業を計上

斉藤 広子 議員

公明党久喜市議団



問 市内の小中学校や公共施設等の個室のトイレで生理用品を無償で提供できないか伺う。

答 個室トイレへの配置につきましては学校の意見を聞きながら今後検討。



国際女性デーを意味するミモザの花のリースカード

学校給食費の公会計化への取組を検討すべき

市長 実施へ向けた課題について検討

問 学校給食費の徴収、管理業務を行っていく場合、滞納者が生じると教員や学校事務職員が督促業務を行うことになり、組織として督促業務の専門性を有しない学校において教員が対応することは、肉体的にも、時間的にも、精神的にも負担が大きいと言われます。その点を、どのように認識しているか伺う。

答 現在学校が行っている学校給食費の徴収、管理業務を教育委員会が行った場合、教職員の負担

は軽減するものと考えます。

障がい者施設の民間譲渡計画について

答 指定管理の延長ということも選択肢の中に

問 個別計画に、適正化方針があり、そこに障がい者福祉施設は民間譲渡を推進し、市としてサービスの提供を廃止するとあるが。

市長 障がい者施設の民間譲渡計画につきましては、やはり利用者の目線に立って、判断する必要があるかと私も考えているところでございます。直接利用者の声が私のほうにも届いていますので、利用者の皆様に寄り添った形での対応を判断したいと考えております。

ふれあいセンターに期日前投票所の設置を

答 期日前投票所の運営体制について検討

問 スケジュールと考え方をお聞きします。

答 来年度市長選、市議選等、その辺を見据えながら検討してまいります。

その他の質問 ◇災害時のトイレについて



*社会医療法人 …採算が合わなくても取り組まなくてはならない「公益性の高い医療」の担い手として、県知事が認定した民間の医療法人のことです。

高齢者がふっと休める ベンチ設置を進めるべき



井上 忠昭 議員

新政久喜

問 現在、道路端に設置されたベンチ数は。

答 全ての数は把握していないが駅前や道路余剰地などに設置された数は確認している。

問 設置をすすめることに対し市の認識は。またできない理由を示されたい。

答 ベンチ設置には、安全かつ十分な歩行空間が確保されることと、近隣住民のご理解を得ることが必要となる。道路端の設置場所は、道路の余剰地や水路の管理地が考えられる。

問 ゆたかなまちづくり、お年寄りや子どもたちが元気に歩きながら、ふっと休める優しいまちづくりを考えれば、要望がなくても市の方針としてつくっていくということがあってもよいと思うが。

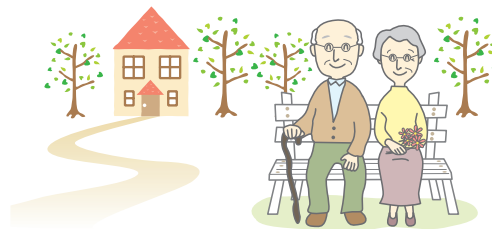
答 市としては、要望のあった場所に現地を確認の上設置する、あるいは寄贈して頂いたものを設置する形だったので、積極的にベンチを置くということではなかったと認識している。

問 実態として、各自治会とかで必要性を感じて置こうにも、危険性を理由にして駄目になるのが

現実にある。しかし、そうしたこと自体が地域からの声であり要望であるはず。他のまちでは、空いているところをうまく工夫して、緑も設置しながらやっているところもあるので、もう少し考えてほしいがいかがか。

答 ポケットパーク的なところでは、利用ができる場所があれば検討をしていきたいと思うが、道路端にベンチを設置してしまうと、近隣住民の道路との出入りに支障がでることも、覗かれたり話しかけがうるさいなど苦情に繋がることもあるので、状況を十分確認して検討させて頂きたい。

要望 苦情には繋がらない場所はいっぱいあり、できない理由を言っているように聞こえる。現地の状況を十分確認の上、検討して頂きたい。



安全な菖蒲栢間に一時的避難所の設置を

答 防災機能を持った道の駅も選択肢の一つ

平沢 健一郎 議員

新政久喜



問 市は分散避難や広域避難を促すが、全ての市民が避難先を探すのは困難。市内でも比較的安全な菖蒲地区、特に栢間近辺に一時的避難所を設置すべきと考える。市の見解は。

答 利根川が氾濫するおそれの場合、久喜地区や菖蒲地区方面に避難してもらおう。車での避難が想定されるので、駐車場を併せ持つ一時的に避難できる場所の整備は有効である。防災機能を持った道の駅というのも有効な選択肢の一つと考える。



総合振興計画に土地利用構想で産業ゾーンの地区（菖蒲町下栢間）

本多静六博士は埼玉県の四大偉人では

問 本多静六博士は、埼玉県の四大偉人の一人と認識している。しかし、埼玉県では埼玉三偉人^{*}の事業を行っており、博士は適正に評価されていない。埼玉県の方から四偉人の発言が

※埼玉三偉人 …『塙保己一』児玉町生まれ 盲目となりながらも勉学を続けた江戸時代の国学者。『渋沢栄一』深谷市生まれ 500社にものぼる企業設立・育成をした実業家。『荻野吟子』妻沼町生まれ 日本で初の女性医師。婦人解放運動等、女性の地位向上や衛生知識の普及にも貢献しました。

ある。久喜市はどのように考えているのか。

答 博士が日本初の林学博士として日本の造園学、造園学の基礎を築き、日本の公園の父とも称されていることから、他の三偉人と比較して遜色ない多大な功績を残されている。

問 県の三偉人には、独立した記念館がある。偉人の扱いに差異がある。（仮称）本多静六記念市民の森・緑の公園に、独立して博士の記念館を建設すべきだ。本多静六博士を顕彰する会から、県立記念館の設置及び埼玉ゆかりの四偉人への指定に関する要望書が提出されている。市の対応は。

答 要望書の趣旨を踏まえ、記念館の設置に向けた支援や四偉人への指定を埼玉県に要望する。

問 渋沢栄一翁が大河ドラマになっているが、10年後に本多静六博士が取り上げられるよう、「NHKのまち」としての関係を有効活用すべきだが。

答 博士をNHKの番組に取り上げ全国に発信することは市にとって大変素晴らしいこと。NHKとの関係を構築し、実現に向けて努力していきたい。



久喜市のここが聞きたい!

指定福祉避難所の公示・必要資機材の設置を

答 対象者を決め必要資機材を確保する



大橋 きよみ 議員

公明党久喜市議団

問 高齢者や障がい者など避難行動要支援者に対し、ケアマネジャーや関係者と連携して個別避難計画の作成が努力義務となった。進め方を伺う。

答 モデル事業自治体の事例等を参考に検討する。

問 ケアマネジャーや地域住民の理解とつなげる人材・関係機関が大切。「岡谷さんのマイ・タイムライン」動画を市役所窓口の待ち時間で流し、避難支援を考えて頂くきっかけを作れないか。(区長さん・民生委員さんにも視聴してもらう)

答 制度を理解して頂き、こういった動画も取り入れた周知・理解を深める方法も併せて検討する。



「岡谷さんのマイ・タイムライン」の動画

問 31箇所の福祉避難所の公示をすべき。

答 速やかにすべての福祉避難所の公示の手続きをする。今後、個別避難計画策定に合わせて整

理。当面は要支援者及び、その家族が直接福祉避難所へ避難できるよう公示を進める。

問 避難者数、受入対象者への支援内容の検討や必要な物資の内容、数量を検討。今後、個人で使用する生命に関わる小型発電機等の設置もすべき。

答 福祉避難所ごとに対象者を決め、必要な備品を計画的に確保する。必要資機材の充実に努める。

軽度発達障がいの早期対応で家族の孤立を防げ!

問 「ペアレント・メンター^{*}の情報提供」の交流会・グループ勉強会を広く保護者に周知すべき。

答 様々な保護者の目に触れるよう積極的に周知。

問 子育ての悩みを整理し、保護者の抑うつを軽減する効果が示されたペアレント・プログラムを取り入れ、保護者の心理的支援をすることで、子どもへの関わり方が向上すると考えるが。

答 認識はしている。現在実施している「発達障がいを考える講演会」の充実に図っていく。

その他の質問 ◇不妊治療保険適用に向けた環境準備とプレコンセプションケア◇北2桜並木の歩道

済生会病院から秋谷病院への円滑な医療継続を願って

石田 利春 議員

日本共産党久喜市議団



問 秋谷病院は、県の病床機能転換補助事業の活用を進めている。転換病床1床当たり約33万の1/2。足りない分は久喜市で支援を。

答 病床機能転換等などその都度判断したい。

大規模水害、広域避難の実効性を高める取組は

問 栗橋地区は家屋倒壊エリアで広域避難が必要。避難開始の情報発信。支援が必要な方に対する対応。小中学校及び栗橋北彩高校など、休校、早退、避難受入れ準備などの対応は。

答 避難情報の発令、目安として鉄道の計画運休が示された段階で小中学校や高等学校の休校。広域避難に係るバスの手配。自主避難滞在施設の開放を周知する。◆警戒レベル3で高齢者等避難を発令し、栗橋地区など長期間浸水のおそれがある区域の避難所にバスを配車し、総合運動公園、菖蒲文化会館へ移送する。◆警戒レベル4、避難指示を発令し全員避難していただく。◆広域避難の発令は、国が進める広域避難協議会の情報発表を受け、市もこの情報を受け発表する。◆避難情報

は、防災行政無線、メール配信、ホームページ、緊急情報架電システム等で周知を進める。

問 公共施設個別施設計画 栗橋市民プラザの進捗は。

答 栗橋地区における新たな拠点施設。利根川を背後に抱える状況も勘案する必要がある。課題の協議を開始し今後詳細を検討する。

問 旧栗橋第一幼稚園の跡地活用、市民の方が寄附された土地であり売却の考えは止め、公園の要望を前向きに進めるべき。

答 総合的に検討。現段階では売却も含め検討中。

高齢者の方を優先したワクチン接種を

問 85歳以上の高齢者が最後まで残る懸念が。

答 はがきによる再度の周知を検討中。

その他の質問

◇地域新電力の早期立ち上げを



ワクチン予約枠数・高齢者の方の予約状況 6月24日現在(久喜市ホームページから)



※ペアレント・メンター …自らも発達障害のある子育てを経験し、かつ相談支援に関する一定のトレーニングを受けた親のこと。共感的なサポート・地域資源についての情報を提供します。

花を活用した街づくりを実施すべき!!

答 オープンガーデンのあり方について研究する

長谷川 富士子 議員

公明党久喜市議団

問 期日を決めて個人の庭を一般に公開するオープンガーデンについては、久喜市民からの要望がある。他市の取組を見ると、多くの波及効果が見込まれる。まずは、試行的に栗橋地区から実施すべきと思うが、いかがか。

答 オープンガーデンについては、街並みの景観向上や地域コミュニティの形成、健康増進など、様々な効果が期待できる。オープンガーデンを持続可能な取組とするため、事業に参加いただける方や団体等への働きかけ、防犯上の対策など、観光協会等と連携を図りながら、研究し考えていく。



栗橋高柳地区の個人庭

「男性育児休業」の普及啓発を!!

問 新型コロナウイルスの影響で、母親学級や両親学級が中止され、特に初産の妊婦さんはとても

不安を感じている。オンラインでのママパパ教室を実施するべきと思うが。

答 オンラインでのママパパ教室は、今後取り組んでいくべき優先課題だと思っている。早急に実施を考えている。

問 新米パパのために、先輩パパの育児休業体験者の生の声や父親同士の悩みや喜びを共有することは、大変重要である。「男性育児」を取得するために「父親学級」の内容を取り入れるべきだが。

答 男性育児休業取得者の講演会の実施や事業に参加できない方等には、動画配信や様々な工夫をして積極的に働きかける工夫を考えている。

中川水辺自然観察敷地内の遊歩道の適正管理を!!

問 栗橋狐塚地域に中川水辺自然観察地がある。樹林帯、遊歩道、水辺広場などの良好な水辺環境を多くの市民が快適に利用できるようにするべき。

答 当該施設の多くの部分は県土整備事務所が維持管理している。地域の皆さんが快適に散策できる施設となるよう埼玉県に働きかけていく。

近代化は、動線…即ち農道や水路の拡充

答 基盤整備がコスト削減・集約化に繋がる

田中 勝 議員

市民の政治を進める会

問 良好な圃場を未来につなぐため、近代化についてお答えをいただいた。菖蒲白岡土地改良区※は、先人のご努力で一定の整備は整っている。当面、早急に求められるのは、機械の大型化や気候変動に即応した改善だ。それは動線。即ち農道や水路の拡充である。具体的に写真でお示しする。これが三ヶ日塚からの排水路である(右上)。一方、整備された丸谷・神ノ木集落からの雨水排水路である(右下)。水はとっても綺麗である。このように、水路や道路を改善できると効率が良く安全だ。安全面では田植機械は危うくて見てられない。これは大型化に即した道路の改善が遅れていること…。また、機械も改善が遅れているということだ。効率性と経済効果を考えると一遍に直すことが重要だ。菖蒲白岡土地改良区は一定のモデルになるのでは…と、考えている。そういう訳で市もできるだけ予算を取っていただきたい。これ…、ここだけの話ではない。市全体の問題である。農業政策を進めないとその先、将来が見え難くな

る。いかがお考えか。

答 農業機械に合わせた道路整備や水路整備、先程、写真でお示し頂いたような、コンクリート製の水路への改修等、農業基盤の整備が農地の適切な保全、農作業の効率化や生産コストの削減、担い手への農地集約、集約化などにつながるものと考えている。ただ、広い範囲で要望があることから、なかなか一度に整備することができない状況ではあるが、スピード感を持って、農業の基盤整備に取り組んでみたい。



三ヶ日塚から、隼人堀川に伸びる排水路



整備された丸谷神ノ木地区の雨水排水路

※土地改良区 …1949年に制定された土地改良法により結成された、農業を営む人たちの組織です。圃場(田んぼ)整備をしたり、農業用のため池や、水路など様々な土地改良施設の維持や管理をしています。



久喜市のここが聞きたい!

パートナーシップ制度は 憲法違反ではないか

鈴木 松蔵 議員

新政久喜



問 性的指向の少数者である同性愛者に結婚した男女に相当するとの証明書を発行することは憲法24条に反すると考える。市長は「憲法違反してもよいと考えている」と私は受け止めるがそれではいいのか。

市長 この制度は、互いを人生のパートナーとして日常生活において相互に協力し合うことを約束したカップルがパートナーシップ関係にあることを宣誓し、市がこれを証明するというものである。婚姻制度と同等の権利義務はない。

問 渋谷区では、パートナーシップによる証明書を発行するための要件は、カップル間の任意後見契約と共同生活に係る合意とし、それらを公証人役場において公証することを求めている。久喜市はこの方法を取り入れるのか伺う。

答 宣誓するカップルのパートナーシップ関係につきましては、双方に配偶者がいないことや、双方が他の者とパートナーシップの宣言をしていない事など幾つかの要件を確認する必要がある。

自衛官募集について久喜市はどう取り組んでいるのか伺う

問 自衛隊の活動については大多数の国民が理解し、感謝しているが自衛隊員の充足が図られていない。久喜市としてどう取り組んでいるのか説明を求める。

答 「広報くき」には自衛隊埼玉地方本部からの依頼により毎年3回～5回程度自衛官募集の記事を掲載している。庁舎内へのポスターの掲示や掲示品の配布を行っている。自衛官募集相談員5名を委嘱している。



庁舎内にある自衛官募集のポスター

無責任な公共施設「譲渡」は禍根を残す

答 財政負担についても丁寧に説明する

貴志 信智 議員

政策の会くき



問 市は公共施設の削減を進めている。栗原記念会館、太田集会所、花みずき会館、東町集会所、本町集会所は2022年度までに地元自治会に「譲渡」する方針が示された。譲渡という面だけでなく、維持管理費、最終的な解体費等「将来のコスト」を十分に説明するべき。公共施設の存廃を自治会に委ねるので無く、市が責任を持って決断を。

答 維持管理費や解体費は自治会の負担となるので、丁寧に説明する。解体費等は引当金等を用意して頂ければと考えている。自治会と合意が図れなければ、公売を行う。



自治会に譲渡する方針の、花みずき会館

教員の働き方改革で教育環境の充実を

問 国はガイドラインで教員の時間外勤務*の上限を年間360時間としているが久喜市の現状は。教育現場は、新しい挑戦を続けている一方で旧来

の業務も抱えており、業務量が増え続けている。教員の疲弊は、子どもたちの教育環境に影響する。現場の声を聞き、業務の見直しを進めるべきでは。

答 年間360時間を超えた時間外勤務をしている教員は小学校69%、中学校72%。現場の声を聞き、働き方改革を今後さらに推進していく。

安心して通院出来るよう「妊婦タクシー助成」を

問 産科までの通院において、親族等の協力が得られない場合、妊婦の「移手段」が課題。タクシー代を助成して移手段の確保を。

答 妊婦の移手段等、利用のニーズを調査する。

コミュニティセンターの管理を民間委託するべき

問 市立図書館は管理を民間委託したことで、利用時間の拡大等、コストを増やすこと無く利便性が向上した。コミセンの管理も民間委託を。

答 サービス向上と効率化を目指し、検討する。

その他の質問 ◇通行の支障となる標識等を電柱へ移設するべき◇学校統廃合後、菖蒲南中体育施設の一般開放を

***教員の時間外勤務** …教員が在校している時間と、校外での勤務時間（部活動含む）の合算から、休憩時間等を差し引いた時間を指します。民間ならば労基法違反となるような長時間勤務が常態化しています。



生理用品の無償配布を 窓口や学校のトイレに設置を



渡辺 昌代 議員

日本共産党久喜市議団

問 貧困と格差が広がる中、生理用品を無償配布する自治体が増えている。市役所窓口等に設置や、小中学校のトイレに無償で配置して頂きたいが。

答 緊急生活用品支援事業を補正予算に計上した。社会福祉課、各支所でも無償で配布する。また、各相談業務で必要な方に渡したい。小中学校の個室トイレの配置については今後検討する。

問 以前からの要求である、県道12号川越・栗橋線とさくら通りがぶつまっている備前前堀川の歩道に橋の設置をし安全対策を望むが。

答 当該路線の歩道未整備区間を順次進めている。備前前堀川付近の歩道整備、橋りょう改良につ



歩行者が通れない
県道12号線



歩道が危険な
県道310号線

いても早期着手を要望していく。

問 県道310号笠原・菖蒲線の大変狭い歩道は今後通学路として多くの生徒が利用する。早急な改善をして頂きたいが。

答 小林交差点改良工事の影響範囲として50メートルは歩道整備をする。外の区間も要望していく。

問 計画が明らかになった公共施設個別施設計画の中で、くりの木・いちょうの木など障がい者施設5施設は来年度までに「民間譲渡し、市としてのサービス提供を廃止する」とされた。しかし、市が進めてきた福祉事業は市の財産ではないか。福祉施設での利益を出すことは難しい。サービス低下になる。民間譲渡はやめるべきである。

答 時代の変化と法制度整備で変わってきた。役割分担と福祉サービスの現状から民間譲渡とした。

その他の質問 ◇コロナワクチン接種は公平に◇東京理科大跡地売却は市民合意を◇久喜駅西口開発の住民説明会を◇GIGA スクール進捗は

空き家対策のさらなる加速を

答 市民や所有者の空き家相談窓口を検討中

丹野 郁夫 議員

公明党久喜市議団



問 市は昨年度、空き家等の実態調査を実施し、今年7月に「久喜市空家等の適切な管理に関する条例」の施行、今年度中には空家等対策計画を定める。スピード感をもって空き家対策に取り組み、さらに市民の利便性が向上するよう、相談窓口の一元化や、空き家に加え「空き地」も対策の対象とする等の柔軟な対応を求める。

答 久喜市空家等対策協議会において、様々な施策を検討している。相談窓口は市と専門業者（不動産や法務関係事業者等）が連携できる体制を検討中。管理不全空き家を除却後は空き地が残るため、空き地の流通・利活用等を含め検討する。

英語検定3級の補助制度の推進を

答 受験意欲が喚起するよう積極的に進める

問 英検3級以上を取得する生徒が増加するよう、対象学年の拡大や補助回数の増加等の取組みを。

答 英検3級取得者増に向け、在籍する中学校で受験できる準会場の実施回数の増加や、支援プログラムの作成等の取組みを積極的に進める。補助

対象学年の拡大は、今後状況を確認し検討する。

JR宇都宮線アンダーパスの漏水対策を

答 歩行者のための適切な維持管理に努める

問 JR東鷲宮周辺の3つのアンダーパスは、常に漏水が発生している箇所があり、大雨時には冠水する箇所もある。安全性と今後の点検計画は。

答 当該アンダーパスは橋りょう長寿命化計画*に位置づけ、定期的な点検診断を実施している。直近では平成30年に点検し、4段階中2（予防保全段階）に位置し、直ちに危険が生ずる可能性は低い。次回は令和5年度。漏水を完全に止めるのは困難で、雨どいや雨水路のようなものを設置し、歩行者の通行に支障が出ないような対策を検討する。



路面が漏水する地下道

その他の質問 ◇教師と生徒は同じタブレットを

※橋りょう長寿命化計画 …今までは壊れてから補修や補強、架け替え等を行う『事後保全型』の維持管理を行ってきました。これからは『予防保全型』による対策を行い、修繕費および架け替え費の削減を図ることを目的とした維持管理計画です。



久喜市のここが聞きたい!

久喜市の目指すデジタル社会は

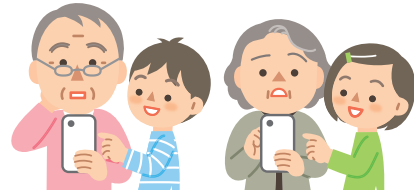


並木 隆一 議員

新政久喜

- 問** 久喜市の目指すデジタル社会の目的は何か。
- 答** デジタル化は、目的ではなく、手段の一つと考え、市民がそれぞれのニーズや、状況に応じたサービスを選択でき、安心安全に加えて、便利に暮らせる社会を目指していく。
- 問** 電子市役所を推進することにより、業務の効率化と改善が計られるのか。
- 答** 業務のデジタル化にあたり、情報システムの導入費用やデジタル化による業務量の削減効果など総合的に判断していく。令和2年度に実施したAI-OCR、RPA検証業務や会議録システム導入による、客観的な導入効果を判断できるよう努める。
- 問** 久喜市のデジタル戦略室の役割は。
- 答** デジタル戦略室は、庁内における情報の共有化、行政手続や相談業務のオンライン化、AIやRPAを活用した業務の効率化に取り組む。
- 問** 構築するデジタルシステムは、久喜市独自または、国や県、他自治体と共有できる汎用型か。
- 答** 市が新たに構築する情報システムは、汎用型

- を採用する。国、県、他自治体と共用できるシステムがあれば、活用していく。
- 問** 情報管理と、個人情報保護には、どのような安全管理を行っているのか。
- 答** 久喜市情報セキュリティポリシーを定め、様々な面からセキュリティ対策を講じている。
- 問** 高齢者や障がい者にも優しく、誰1人取り残さない社会のため、どのような施策を行うのか。
- 答** 行政サービスを提供する上で、パソコンやスマートフォンなど操作に不慣れな方に配慮する必要がある。公共施設にフリーWi-Fiを整備している。情報格差をなくすため、高齢者や障がい者のみならず、市民が容易にデジタルサービスを利用できる社会を目指す。



聖火リレーで適切な対策を講じるよう求める

答 密にならないよう安全確保をして開催する

川内 鴻輝 議員

新政久喜



- 問** 久喜市内の聖火リレーコースは短距離であるため、適切な対策を講じなければ観客が密集状態になることが予想される。どのような対策を行うのか伺う。
- 答** 各自マスクを着用すること、大声を出さず拍手により応援すること、ソーシャルディスタンスを確保しながら観覧エリア内で観覧することなど、コースに配置するスタッフに呼びかけてもらう。また、リレーコースの密を防ぐため、NHKのインターネット動画配信を視聴していただくよう広報紙や市公式SNSにて呼びかけていく。
- 問** 五輪の学校連携チケットの扱いは。
- 答** 本市においては約2,000枚のチケットが割り当てられたが、児童の安全を考慮して、観戦は市内で行うことにした。



沿道に掲げられた幟旗

- 休校が決まった上内小学校の今後の方向性は**
- 問** 今後、上内小学校の統廃合や新たに鷲宮西中学校に義務教育学校^{*}を設置するなど考えられるが、現在の検討状況と今後の課題について伺う。
- 答** 上内小と鷲宮小の統合、あるいは鷲宮西も含めた義務教育学校の設立という案を示して検討している。義務教育学校を新設する場合、クラスも増えて建物も手狭になるので、増築や土地の確保という課題がある。そこに至る合意ができていないため、そちらを進めていく必要がある。
- 問** 休校中の校舎や校庭の管理体制について伺う。
- 答** 引き続き教育委員会で行っていく。
- 問** 休校中の学校体育施設開放事業の扱いは。
- 答** 学校開放事業は、引き続き継続していきたい。
- 問** 上内小学校の統廃合が決まった場合、その跡地利用の検討状況について伺う。
- 答** 統廃合した後の跡地利用については、まだ考えていない。



^{*}義務教育学校 …学校教育制度の多様化と弾力化を推進するため、一人の校長と一つの教職員組織が小学校から中学校までの9年間を通じて、一貫した教育を行う新たな学校です。

当事者・市民に支持される パートナーシップ制度に



杉野 修 議員

日本共産党久喜市議団

問 本年実施予定のパートナーシップ制度は、多くの方から期待されている。久喜市の人権施策が豊かになるよう期待している。その目的や在り方、手続きをどう進めていくのか伺う。

答 性の多様性への理解促進と性的少数者の方の人権を尊重するために導入する。お二人には宣誓したことの証明書と携帯できるカードを交付する予定で進めている。

問 手続きの際の必要な条件などは、負担などのハードルを高くしない方がいいか。

答 双方に配偶者がいないことなどの確認事項や、添付書類、手続きなど、現在検討を進めている。

問 この制度で宣誓し、市が承認すれば、納税や障がい者福祉、など多くの事業を二人が利用できる。他の市町と相



パートナーシップの宣誓書。他市事例

互利用できる連携も必要では。

答 それは、有効な方法なので制度の導入後には、本市との協定を他市町に働きかけて参りたい。

市役所・本庁舎は建て替えせず継続使用を

答 新総合複合施設として整備する

問 市役所は築後41年、劣化診断は目視とあるが、1次、2次の劣化状況はどうであったか伺う。

答 目視の他に打診、中性化試験*などをした。

問 40年だから劣化、特に中性化は重要な項目だが結果はどうか。

答 19か所やってほとんど中性化していない。

問 40年経っているのに全く進行していないというのは信じられないが、耐震工事の総額は。

答 3か年で11億6,390万円が実施の費用だった。

意見 中性化がほぼゼロで、躯体は極めて丈夫だと分かった。その上、耐震に11億円という莫大な税金を投入した。建て替えの緊急性もなく、まだまだ使えるものをなぜ壊すのか。市民から預かった大事な財産。丁寧に使用継続するよう求める。

農業用排水路の総点検を求める

答 総点検を実施する

園部 茂雄 議員

新政久喜



問 本年4月に市内の農業用排水路で転落死亡事故が発生、検証と再発防止について以下伺う。農業用排水路の危険箇所は把握しているか。

答 職員による現場確認と区長や近隣耕作者からの連絡により、適切に対応している。

問 市で把握している危険箇所数を伺う。

答 危険箇所については、その都度対応しているため、ないと認識している。

問 農水省からの「農業用排水路における安全管理の手引」が令和2年3月に発行され、市は注意喚起をしたのか伺う。

答 市としても、丁寧に注意喚起すべきだった。

問 再発防止の情報共有について伺う。

答 市HPで注意喚起を掲載すると共に、JAに報告してJA南彩で7月号、JA埼玉みずほで8月号の広報で



危険な農業用排水路

注意喚起する。また、市は水が入る前に広報くきにて注意喚起を行う。

問 再発防止に総点検を含め対策を伺う。

答 今回の要因等の検証と、過去に整理した農業用排水路の総点検を実施する。AEDの適正配置を求める。

問 AED設置の偏在調査結果と対策を伺う。

答 埼玉県AEDマップを基に調査、公共施設の立地状況によりばらつきが見られた。今後も新設される施設や屋外運動施設などに順次AEDを設置していく。



アプリで表示したAEDマップ

問 空白地帯の解消に向けてどうするのか伺う。

答 251台が設置されているAEDのばらつきを改めて確認しながら、施設ごとの検討をする。

その他の質問 ◇デジタル戦略室の体制について

※中性化試験 …コンクリート製の建築物は、劣化によって二酸化炭素などで中性化し、建物内部の鉄筋の腐食に繋がります。それを事前に把握する試験です。



久喜市のここが聞きたい!

新庁舎は鷲宮地区に建設する既定路線か

答 新総合複合施設検討委員会で検討する

川辺 美信 議員

市民の政治を進める会



問 公共施設個別施設計画に、鷲宮地区だけ行政サービス機能が示されていないのはなぜか。

答 行政機能の集約化も判断しなければならない。市の中央部にある本庁と鷲宮総合支所を集約するのが合理的であると考えます。

問 本庁舎建設予定地は、位置的、交通利便性や周辺環境など総合的に検討されると思うが、どのような条件を基に検討するのか。

答 建設予定地は現時点では決まっていない。必要な機能、面積を確認した上で検討する。

問 新庁舎建設費の概算は。

答 新総合複合施設には、行政機能、保健センター機能、子育て支援機能を入れて計算した場合は建設費用だけで85億円程度かかる。今後、新たな機能が増加すればそこに必要な費用が追加される。必要な用地費、設計費、諸経費は含まれていない。

問 新庁舎建設予定地は、いつ頃に決定するのか。

答 検討委員会で審議をすることになるが、来年

度中には基本構想を作成したい。その中に場所についても記載したいと考える。

都市計画道路*杉戸久喜線の事業計画は

問 市道久喜211号線から西側に1,500mの区間について事業化に向けた検討資料を作成する

問 今後予定される事業は。

答 交通量調査、公図等の転写、土地建物登記調査、概略平面図及び概算事業費などの資料を作成し、その後地元説明会、測量、予備設計及び事業認可作業を予定している。

問 市道久喜211号線の抜け道対策は。

答 2018年度にゾーン30に指定し、県道春日部・久喜線の信号手前に「信号左折先速度制限30km区域」の看板を設置した。今後も抜け道としての利用が想定されることから、安全対策に努める。



市道久喜211号線の抜け道対策

地域新電力会社の設立に向けた期待は

答 地域のゼロカーボンシティ推進の担い手

新井 兼 議員

政策の会くき



問 ①地域新電力会社の設立は、先ず公共施設への電力供給から始まり、将来的には民間施設や家庭への電力供給も必要ではないか。また地域内でノウハウを蓄積し、地域の雇用や企業活動等の地域経済循環効果を高める検討を願いたい。②公共施設の管理経費縮減、省エネルギー効果の向上は、E S C O事業を活用した一括L E D化も有効手段と考えるが。③公共施設にオンサイトP P A事業を活用した自家消費型太陽光発電システム・蓄電池の再エネ導入が必要と考えるが。④清久大池・清久西池等の水上太陽光発電事業は、当初予定の令和3年3月末までに事業開始できておらず、適正なリスク管理が必要ではないか。

答 ①民間施設等への電力供給拡大は、電力の地産地消の促進、電力の地域内循環や温室効果ガス排出量削減に有効と考える。②公共施設の省エネ化の一つの手法としてE S C O事業の導入可能性を調査していく。③オンサイトP P Aの手法も含め、太陽光発電システムの導入方法を検討してい

く。④新型コロナウイルス感染症の影響で、工事に必要な人員確保や機材調達に目処が立たなかったが、令和3年11月より発電開始するとの報告が発電事業者からあったところ。



水上太陽光発電事業予定地 (清久大池)

ふるさと納税はモノ消費からコト消費へシフトを

問 ①ふるさと納税を活用し、子ども食堂等の運営団体を資金面より支援できないか。②ガバメント・クラウドファンディングの課題・ノウハウを得るために一事業を試行することはできないか。

答 ①返礼品相当額の協賛金を贈る「思いやり型返礼品」による団体支援を検討していく。②先ず担当課で試行し、庁内への展開を検討したい。

その他の質問 ◇水道管の劣化状況をA I活用で可視化し、更新計画の最適化を図るべき

***都市計画道路** …良好な市街地環境を整備する道路のこと。都市計画法に基づき道路の幅を拡幅するケースと、道路以外のところに新しく道路を通すケースがあります。



県道12号小林交差点改良工事の進捗状況は

答 予算も確保しているので県に要望していく

盛永 圭子 議員

政策の会くき



問 改良工事について杉戸県土整備事務所に確認したところ、現在用地買収を進めている。取得率はどの位なのか。

答 令和3年度においては約200平方メートルの買収を予定しており、取得率は39%に達する見込。改良計画はできる限り正規の十字路で右折帯を備えた交差点の改良を考えている。

問 交差点の改良に伴い、周辺の歩道の整備を実施してほしい。どのような整備を考えているか。

答 歩道整備については、交差点から北側は野通川までの約260メートル、南側は野々宮バス停までの約140メートルの区間において交差点の改良と併せて一体整備する予定。小林小学校へ向かう県道笠原・菖蒲線の50メートルの区間においても整備する計画



小林交差点の現在の様子

と伺っている。

問 令和4年度から中学校の統廃合により中学生の自転車通学が始まる。早期完成に向け取り組んでほしいがいかがか。

答 今年度の用地買収が順調に進んだ段階で、まだ取得率39パーセントなので今後も用地買収を進めることになると思う。具体的にいつから工事を始めるという計画は、県から聞いていない。

菖蒲地区の市内循環バスは絶対に必要である

答 市内循環バスについては今の形で運行する

問 交通不便地域をなくすと言っているが、菖蒲は完全に交通不便地域である。合併する以前は菖蒲にも循環バスはあった。菖蒲には大型のごみ処理施設ができる。これも考慮してほしいが。

答 市内では民間の路線バス、タクシー、市のデマンド交通くきまる、ふれあいタクシーが地域の特性に合わせて運行されている。

問 循環バス運行について考えているのか。

答 今のところ考えていない。

障害者施設の民間譲渡方針は いったん白紙に戻して検討するべきだ

猪股 和雄 議員

市民の政治を進める会



問 市はいちょうの木、けやきの木、あゆみの郷、ゆう・あい、くりの木などの障害者施設を、2022年度に市のサービスを停止して民間譲渡する計画である。現在の指定管理料*を削減すれば必ずサービス低下となる。民間事業に移行できれば通えないで自宅にしか居場所のない障害者が出てくる。重度障害者を1人も取り残してはならないが。

答 民間譲渡して財政的に不足する部分は市で支援していく。民間施設では非正規職員が多く、資格や技量の点で差があると考えられる。障害者が通いづらくなならないような形にしていく。



問 当事者や保護者の意思を無視した計画強行は許されない。2022年に民間譲渡の計画はいったん白紙に戻して検討し直していくべきであるが。

市長 利用者に寄り添った形の判断をさせていただきたい。この場では明言できないので、今後の調整の時間をいただきたい。

ワクチン接種を希望する高齢者に支援策を

問 7月までに接種完了できる高齢者数、65歳以上の接種完了の見通しを明らかにされたい。

答 高齢者4万8700人の内、市で接種するのは3万7800人と見込んでいる。7月までに合計で3万8000人の接種が完了する見通しである。

問 接種を希望しているのに予約できていない高齢者1人1人に対して接種の意志を確認し、個別の支援を行うべきだが、方針を問う。

答 75歳以上で希望しながら予約できていない高齢者を5000人程度と見込んでおり、7月上旬までに予約支援を行う案内を送付する予定である。民生委員や区長にも協力を働きかけていきたい。

その他の質問 ◇理科大跡地の地下埋設物調査◇久喜宮代衛生組合久喜宮代清掃センターの地下埋設物調査◇2050年CO2排出ゼロの取り組み

※指定管理料 …利用料金だけでは管理・運営に係わる経費が賄われない施設の管理を、指定管理者に委託する際、行政から支払われる委託費のことです。



議会だよりを「声」でお届け

久喜市音訳の会

コスモスライブラリーさんを紹介します！



発行日にお届けしています！

研修を欠かさず、勉強、練習を重ねています。「良いものをお届けしたい」の気持ちで…

～視覚に障害のある方へ～

『久喜市議会だより』『広報くき』『久喜市社協だより』を音声にてお届けしています

会の発足は？

昭和60年視覚障害者の方から『宇野千代の「生きていく私」を読んでください』との依頼がありました。その願いをかなえるため社協の朗読講習会に参加した15名で活動が始まりました。

久喜市とのかかわりは？

平成元年より広報くき、市議会だより、社協だよりの音訳をボランティアで引き受けました。平成10年にはふれあいセンター久喜に3つの録音室を備えた朗読室が設置され、活動の拠点となりました。「障害のある人も皆同じよう」という私たちの思いと久喜市の考えがひとつになった結果、素晴らしい設備が整えられたのだと思います。また、公的事業に位置付けてほしいと市に要望を続け、平成11年より助成金（議会だよりは1号あたり5,000円）をいただけることになりました。この助成金は、録音に必要な備品購入等に充てています。

現在の活動は？

27人の会員で役割分担をして録音にあたっています。録音したものを会員自ら編集し、CDに収録します。3年に1度、新人を募集しています。研修を重ね、3年から5年でやっと一人前になります。

音訳の難しさは？

記事を忠実に伝えるため発音などに注意が必要です。写真や図などの表現が難しく、担当者は内容を提案し、全員で意見を出し合い一番良い表現を探ります。

音訳に対する思いは？

助成金をいただいているので、きちんとしなければいけません。「ベテランこそ研修が大切」と30年以上のキャリアを持つ会員も年に数回の研修を受けています。常に高みを目指し「皆さまには良いものをお届けしたい」と誇りを持って活動を続けています。



データを編集しCDを作成しています



完全防音室で議会だよりを音声録音中



忠実に文字を音声に

「委員会って何をしているの？」

常任委員会は議会開会中、閉会中に関わらず、それぞれの所管分野の調査を行っています。

総務財政市民常任委員会**教育委員会移転 / 行政のデジタル化**

4/28は、教育委員会の移転に伴う鷺宮総合支所の改修状況について現地視察し、各課の配置状況及び駐車場の改修計画について確認しました。6/21は、市が進める行政デジタル化の進捗を確認しました。AIによる①会議録の作成②保育園入所申請業務③キャッシュレス決済導入④公衆Wi-Fiの整備状況と、今後の久喜市デジタル戦略目標について確認しました。委員長 丹野 郁夫

福祉健康常任委員会**江面児童クラブの現状**

江面児童クラブは、^{きょうあい}狭隘となっていた室内面積や室内温度差などの保育環境の改善を目的に、昇降口の一部を新たなクラブ室に改修するなどの工事を行い、令和3年2月1日に移転開所しました。

定員が20人から35人に増加し、春休み中に利用する児童の姿を通して保育環境が改善されたことを確認できました。委員長 新井 兼

建設上下水道常任委員会**南栗橋液状化 / 鉄道橋の架け替え**

「南栗橋地区液状化の家屋補償の実態及びモニタリングの継続調査」と「一級河川中川の改修事業に伴う鉄道橋の架け替え」について現地調査を行いました。杉戸県土整備事務所の担当者と建設部より説明を受け、工事内容や進捗状況等を確認し、課題の把握に努めました。鉄道橋の東側の門樋橋と西側の島川橋の架け替えも計画されています。委員長 岡崎 克巳

教育環境常任委員会**学校のSDGs = これまでの取り組みの整理・体系化**

SDGsの実現は必ずしも新しい取り組みを要するわけではありません。これまでの学習を体系化することもアプローチの一つです。教科を横断し、学習を「社会」と繋げていく学習は学力だけでなく非認知能力の向上にも寄与するとのこと。モデル校の取り組みが持続可能な形で各校に展開されるよう委員会としても注視して参ります。委員長 貴志 信智



くき市議会だよりは、「久喜市音訳の会コスモスライブラリー」のご協力により、音訳版CDを発行しています。



表紙の題字は中央幼稚園の皆さんにご協力頂きました。



題字に協力してくれた5歳児クラスの皆さん



どれも一生懸命さが伝わる素晴らしい作品でした



泥遊び楽しいね♪



何がいるかなあ(^^)

中央幼稚園は、市役所の近くにある公立幼稚園。自然に親しみながら、のびのび遊ぶ園児の皆さんは元気いっぱい！登園の途中で捕まえた虫を、門で迎える園長先生に嬉しそうに見せてくれる子もいるそうです。ときどき市役所にも、風に乗って楽しそうな声が聞こえてきます。これからもいっぱい遊んで、元気に過ごしてね(^^)

久喜市議会で「通年議会制度」の導入へ

久喜市議会は昨年10月に通年議会検討委員会を設置しました。7回の調査研究と審査を経て、6月市議会で「久喜市議会で通年議会制を導入することが望ましい」との検討結果を報告しました。

現在の市議会は年4回の定例会を開催しているのに対して、「通年議会」は1年間を通して1会期とする制度です。市政で緊急の対応が必要な場合にすぐに臨時会議を招集したり、委員会での調査活動や議員間の協議を行うこともでき、議会の機動性や議案審査能力の向上も期待されます。

今後、条例などの改正を進めて、来年度に通年議会制に移行するよう提言しました。

委員長 猪股 和雄

通年議会検討委員会

委員長	猪股 和雄		
副委員長	丹野 郁夫		
委員	成田 ルミ子	杉野 修	
	岡崎 克巳	園部 茂雄	
	上條 哲弘	柿沼 繁男	
オブザーバー	春山 千明 (議長)	盛永 圭子 (副議長)	

久喜市が取り組むSDGs

1 貧困をなくそう

- ・緊急生活用品支給
- ・ひとり親家庭への支援



2 飢餓をゼロに

- ・学校給食
- ・地産地消 食育推進



3 すべての人に健康と福祉を

- ・予防接種
- ・子ども医療費支給



4 質の高い教育をみんなに

- ・ICTの活用
- ・放課後学習支援



編集後記

この議会だよりが皆さんのお手元に届くころは、オリンピック・パラリンピックは無事終了していることと思います。

一流のアスリートが、オリンピックや、国際大会で活躍するために、どのくらい練習するのか。それが1万時間と言われていました。

1年間に350日、1日8時間練習して約3年半かかります。石の上にも3年と言われますが、通じるものがあります。人間は一つの技能を習得するために、それだけの時間と労力をかけなければならないということです。オリンピック選手は、1万時間を乗り越え参加していると思います。(並木)

次回定例会は

8月31日(火) から
9月30日(木) まで (予定)

議会をインターネットで

「久喜市議会インターネット
議会中継」で検索下さい。

私たちが取材・編集しています (広報委員会)



◎貴志 信智 ○川辺 美信 ○田村 栄子 杉野 修
並木 隆一 大橋 きよみ 鈴木 松蔵 春山 千明
盛永 圭子 (◎委員長 ○副委員長)