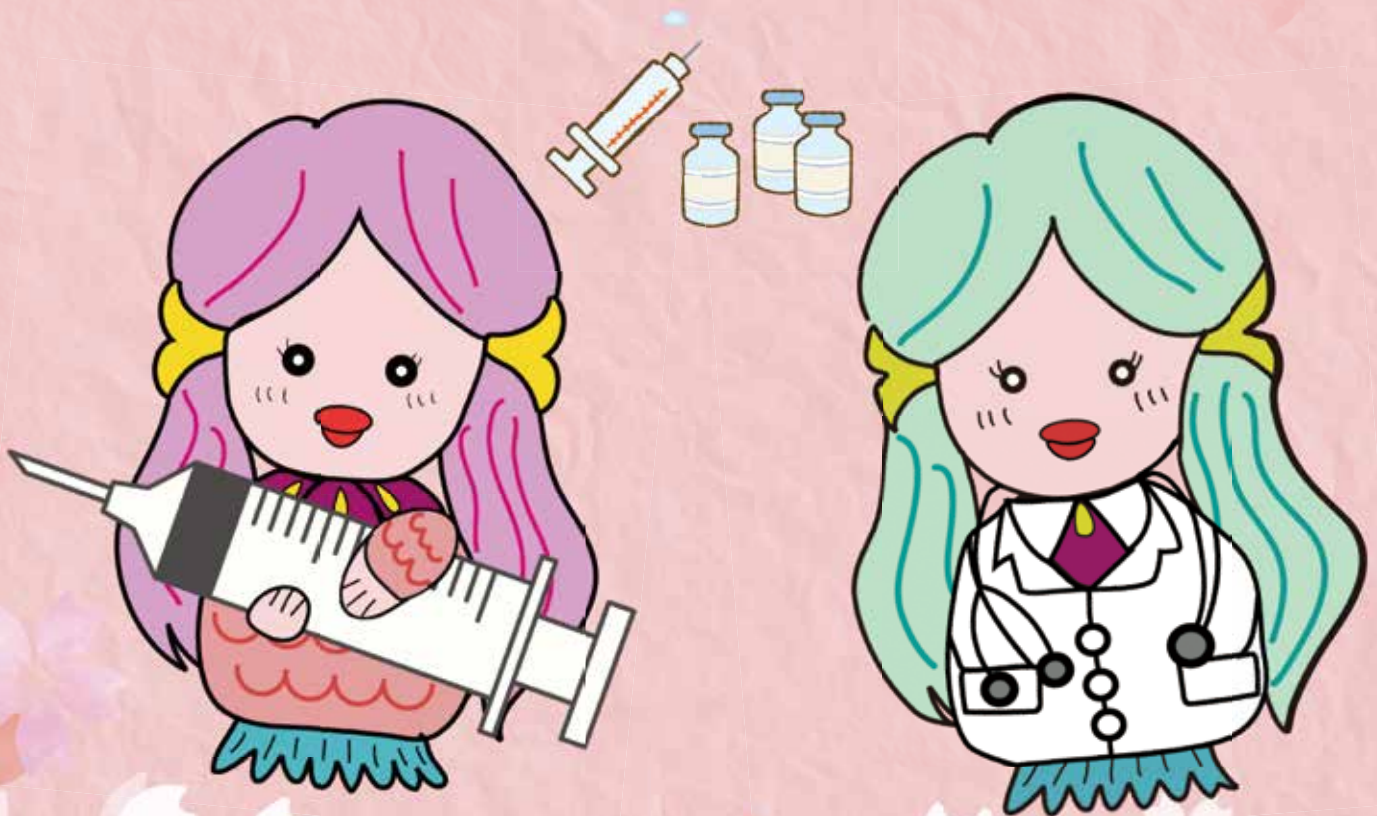




【特集】

新型コロナウイルス感染症の ワクチン接種について



【イラスト】

久喜市オリジナルアマビエ

新型コロナウイルス感染症の ワクチン接種について

令和3年3月16日現在の情報です。

新型コロナウイルス感染症のワクチン（以下、ワクチン）の接種が、医療従事者を対象として開始されました。今後、順次対象者を拡大して接種が行われます。

広報くき3月号にて、接種券の発送は3月中旬以降と掲載しましたが、久喜市では、ワクチンの供給状況に応じて、**4月下旬以降**、65歳以上の対象となる高齢者に接種券（以下、クーポン券）を発送する予定です。

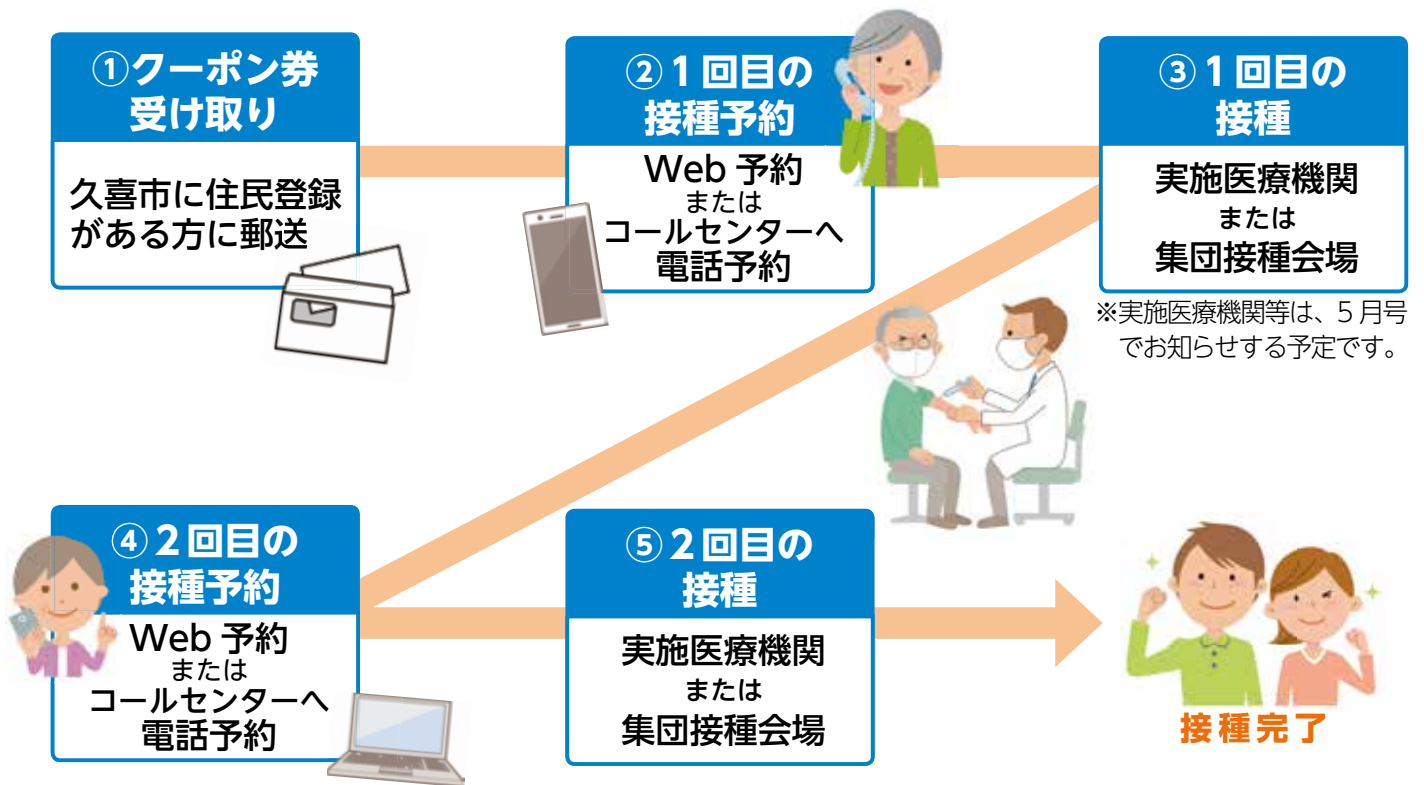
お手元に届くまで、今しばらくお待ちください。

接種しないといけない？

国では、ワクチンの接種を国民の皆さんに受けていただくよう勧めています。接種は感染症予防の効果と副反応のリスクの双方について理解した上で、自らの意志で接種を受けていただくこととなります。

職場や周りの方などに接種を強制したり、接種を受けていない人に差別的な扱いをすることのないようお願いいたします。

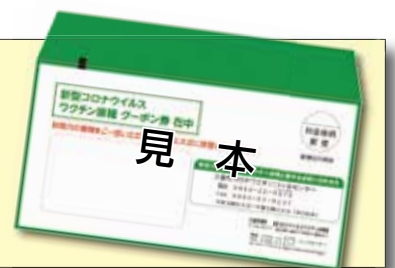
接種までの流れ



重要

クーポン券は大切に保管を！

予約や接種当日に必要となりますので、大切に保管をお願いします。





よくある質問にお答えします！



Q. ワクチン接種はどのように予約するのですか？

A. クーポン券が届いた後に、パソコンやスマートフォンから Web で予約するか、久喜市コロナワクチンコールセンターへ電話をかけて予約します。

医療機関では予約を受け付けていませんのでご注意ください。

Q. 予約はいつからできますか？

A. 現在、ワクチンの供給時期が未定のため、予約は受け付けていません。

予約開始日については、対象の方へ個別に送付するクーポン券に記載するほか、広報くきや市ホームページでお知らせします。

Q. ワクチンを受けられないのはどのような人ですか？

A. 次に当てはまる方は接種できません。ご自身が当てはまるか不安な方は、事前にかかりつけ医にご相談ください。

- ・明らかに発熱している方（※1）
- ・重い急性疾患にかかっている方
- ・ワクチンの成分に対し、アナフィラキシー（※2）や重度の過敏症の既往歴のある方（※3）
- ・上記以外で、予防接種を受けることが不適切な状態にある方

※1 通常 37.5℃以上を指す。37.5℃を下回る場合も平熱を鑑みて判断する。

※2 アレルギーの原因物質に触れる、食べる（飲む）などにより、極めて短い時間のうちに複数の臓器（皮膚、粘膜、呼吸器、消化器、循環器など）や全身にあらわれるアレルギー症状。

※3 全身性の皮膚・粘膜症状、喘鳴、呼吸困難、頻脈、血圧低下等、アナフィラキシーを疑わせる複数の症状。

Q. 接種の前に気をつけることはありますか？

A. 医薬品でアレルギー反応の経験のある方、食物アレルギーやアレルギー疾患のある方、持病があり医師による治療を受けている方、予防接種そのものに対して緊張する方、注射針や痛みに対して不安がある方は、必ず事前にかかりつけ医に相談しましょう。

また、原則として体調が良いときに受けましょう。

📞 ワクチンに関する問い合わせ

●久喜市コロナワクチンコールセンター ☎22-5670 / FAX 53-6237

🕒 9時～17時（月～金曜日／祝日を除く）

ワクチン接種に関する一般的な相談、ワクチンの接種予約

※ワクチン供給の時期が未定のため、当面の間は一般的な相談のみ



●厚生労働省コールセンター ☎0120-761770

🕒 9時～21時（土・日曜日、祝日も実施）

コロナワクチン施策のあり方に関する問い合わせ

●埼玉県新型コロナワクチン専門相談窓口 ☎0570-033-226

🕒 24時間（土・日曜日、祝日も実施）

副反応等に関する相談



「性的マイノリティに関する市民アンケート」の結果をお知らせします

問 人権推進課（内線2322）

本市では、すべての人々がお互いの人権を尊重し、明るい社会の実現を目指して、さまざまな人権課題に取り組んでいます。

性的マイノリティの人権に対する関心が高まる中、自治体では性的マイノリティの方々の生きづらさを解消するための方策の1つとして、「パートナーシップ制度」の導入が進んでいます。

本市では、市民の皆さんの性的マイノリティに関する正しい理解や知識について把握し、今後の施策の参考とするため、令和2年11月に「性的マイノリティに関する市民アンケート」を実施しました。

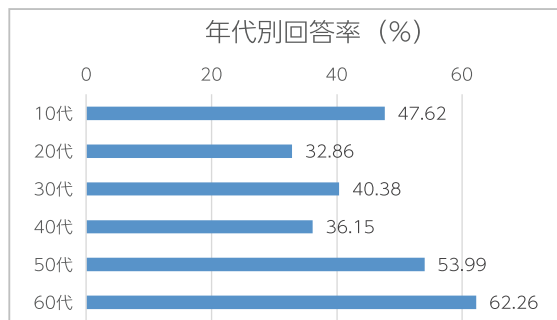
市民アンケートの結果は次のとおりです。詳細は市ホームページでもご覧いただけます。



「性的マイノリティに関する市民アンケート」結果

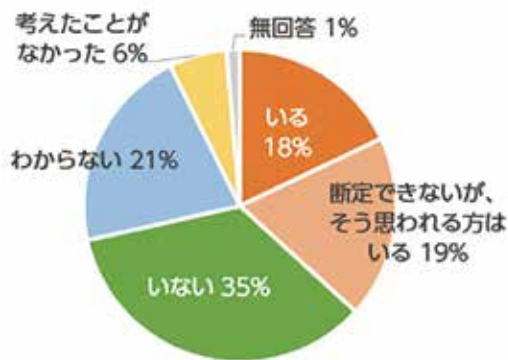
実施概要

対象	住民基本台帳（令和2年10月1日現在）に記載された18歳以上65歳未満の方（無作為抽出）
標本数	1,000人（男女各500人）
有効回答	435通（回答率43.5%） 男性43%、女性55%、その他1%、無回答1%



アンケート結果抜粋

■今まであなたのまわりに、性的マイノリティの方はいましたか。（問7-2）



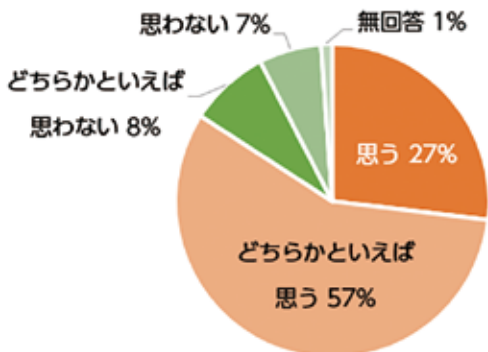
■あなたは、性的マイノリティの方から(又はご自身が)カミングアウトを受けた(した)ことはありますか。(問10)



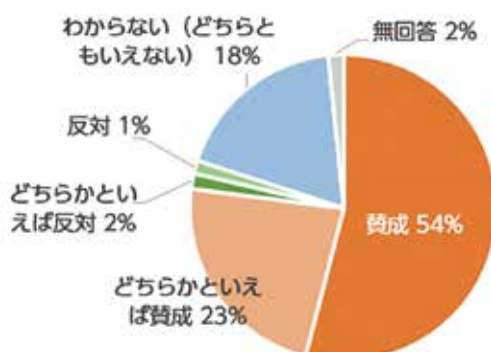
カミングアウト…自ら性的マイノリティであることを他者に告白することをいいます。

※民間企業の調査によると、日本人のLGBT層の割合は8.9%。

■あなたは、性的マイノリティの方にとって今の社会は生きづらいと思いますか。（問12）



■本市がパートナーシップ制度を導入することについて、どう思いますか。（問16-2）



性の多様性を認め合い、誰もが自分らしく生きられる社会へ

●知っていますか？「性の多様性」

テレビや雑誌、インターネット、SNSなどで「LGBT」をいう言葉をよく見かけるようになり、近年、さまざまな性のあり方（セクシュアリティ）を認める動きが広がっています。

性のあり方には、大きく分けて4つの要素があり、これまでは、「からだの性」と「こころの性」が一致していて、異性を好きになることが典型的とされてきました。

セクシュアリティはさまざまな要素の組み合わせによってが形作られているにも関わらず、「LGBT」に対する偏見などにより、当事者の方は生きづらさを抱えて暮らしています。

本市では、パートナーシップ制度を導入するなど、性の多様性を認め合い、誰もが自分らしく生きられる社会を目指してまいります。

●セクシュアリティの4つの要素



性的指向（SO） 恋愛感情や性的な関心の対象が、どの性別に向いているか			性自認（GI） 自分がどの性別であるかの認識
L esbian（レズビアン） 女性を好きになる女性	G ay（ゲイ） 男性を好きになる男性	B isexual（バイセクシャル） 異性を好きになることもあれば同性を好きになることもある人	T ransgender（トランスジェンダー） 出生時に割り当てられた性別に違和感を感じながらも生きざるを得ない人（トランスジェンダーの定義には幅があります）。性同一性障害を含みます。

LGBTとは、レズビアン・ゲイ・バイセクシュアル・トランスジェンダーの頭文字をとった総称語です。
※この他にもエックスジェンダーやアセクシュアル、インターセックスなどのマイノリティがあります。
SOGI…性的指向（SO：Sexual Orientation）と性自認（GI：Gender Identity）の頭文字を取った略称です。
「人の属性」を表したもので、すべての人に関わる概念です。

性的マイノリティとは …同性が好き人や、性的指向が揺れ動く人、出生時に割り当てられた性別に違和感（性同一性障害を含む）を感じながら生きている人	パートナーシップ制度とは …同性同士またはどちらか一方が性的マイノリティのカップルなどが、自治体に二人の関係（パートナーシップ関係）を宣誓し、自治体が証明書を発行する制度。 ※令和3年1月8日現在、74の自治体で導入
--	--

パートナーシップ制度の内容について、皆様のご意見を募集します

本市では、市民アンケートの結果も踏まえ、今後パートナーシップ制度を導入します。

性的マイノリティの方の生きづらさを解消するためには、どのような制度にするのがよいか、制度の内容について、ご意見を募集します。

募集期間 4月1日（休）～28日（休）

提出方法・問合せ 意見を記入（様式不問）の上、直接または郵送・FAX・Eメールで、人権推進課（〒346-8501 所在地記入不要/FAX22-3319/Eメールjinken@city.kuki.lg.jp）へ

～個人の性自認などについて、本人の同意なく、第三者に伝えることは避けてください～

久喜市にゆかりがあり、全国的に活躍されている方を紹介する「久喜の人じまん」。第1回は、「アンナチュラル」や「MIU404」の演出を務め、テレビドラマや映画のプロデューサー・監督として活躍中の塚原あゆ子さんです。

interview

作品の中で「郷愁」や「ふるさと」を思い描くときは
久喜市の風景が浮かびます

塚原あゆ子

Ayuko Tsukahara



「MIU404」が話題になっていましたね。最終回はとてもドキドキしました。塚原さん ありがとうございます。プロデューサーや監督というお仕事について、具体的な内容を教えていただけますか？

塚原さん プロデューサーと監督では細かく役割が分かれているのですが、私の場合は大まかに言うと、台本を作り、配役を決め、撮影や編集をし、音を入れて、テレビや劇場で流すという、作品の全体像を見ていく仕事です。

— 撮影の現場で役者さんに「もっと、こういう風にしたらいい」といったような話もされるのですか？

塚原さん はい。私から役者さんに「もっと、こういう風にしたらいいんじゃないか」とか「脚本には、こういう意味で書いてあると思うよ」といったことを伝え、相談しながら演技を決めていきます。

— ドラマや映画の世界に興味を持ったきっかけは何だったのでしょうか？

塚原さん 子どもの頃、母が中学校で演劇部の顧問をしていたんです。部活に連れて行ってもらったり、地元で劇団が来てくれた時には観劇に行ったりと、幼い頃から何となく演劇が身近にあったことが大きいと思いますね。それでお芝居に興味を持ち、縁あって就職活動で、ドラマや映画を手がけている会社に採用していただきました。

— 子どもの頃の経験がきっかけだったんですね。そのほかに、久喜市で過ごした学生時代の思い出はありますか？

塚原さん 中学生の時に部活で陸上をやっていた、中長距離だったので、10kmマラソンのようなものを毎週やっていた。畑や田んぼの中の道を走っていたので、畑に風が流れていくところや稲穂がなびくところ、そういった原風景が、今の私の作風の中に色濃く根付いています。高校へは電車で通っていたので、久喜駅の周辺や、緑とオレンジの電車を見ると「懐かしいな」とか、胸をつかまれるような思いがします。作品の中で「郷愁」や「ふるさと」を思い描くときは、そうした久喜市の風景が浮かびます。

それからお祭りですね。山車がたくさん引かれていて、人がぎゅうぎゅうにいて、浴衣を着て行って、同級生とすれ違って。あの体験はすごく誇らしいです。

— 久喜市の風景が作品に関係しているなんてとても嬉しいですね。学生時代の経験で今も生かされていることはありますか？

塚原さん 小学生のときに絵本を作る授業があって、それで褒められたという思い出がすごく心に残っています。褒められたことがきっかけで、大きな自信につながったり、将来の可能性を感じたりするものだと思うのですが、そういったことは小学生時代に育てていただいたなという感じがします。中学生の時には進路のことで先生からアドバイスをいただいて今につながっていますし、小中学校の



「MIU404」撮影現場での1枚

久喜市出身。TBSスパークルエンタテインメント本部ドラマ映画部プロデューサー・ディレクター。「夜行観覧車」「Nのために」「重版出来！」など数々の話題作で演出を務める。平成30年に「コーヒーが冷めないうちに」で映画監督デビュー。令和2年にはテレビドラマ「グランメゾン東京」で東京ドラマアワード2020演出賞を受賞。また、これまでの功績により、文化庁の令和2年度芸術選奨文部科学大臣新人賞を受賞した。

現在、4月20日放送開始予定のTBS火曜ドラマ「着飾る恋には理由があって」を手がけている。

先生との出会いが、自分に大きく関わっているなと思いますね。

— 貴重なお話をありがとうございます。最後に、市民の皆さんへメッセージをお願いします。

塚原さん コロナ禍で、まだまだ外出が難しいと思うのですが、世界は決して閉じていないし、むしろ昔よりもたくさんの人と出会えるチャンスが、インターネットや色々なコンテンツを通じて広がってきています。私がついていくドラマや映画も含めて、同じ出身地の方にも届けたいし、他の国の人たちにも久喜市の良いところを見てほしいなと思います。



元久喜市男女共同参画審議会委員へ表彰状



2月16日(火)、久喜市男女共同参画審議会委員を10年間務められた榎本恭子さん(写真左)、倉持睦子さん(写真右)に表彰状を贈

呈しました。

お二人は、「男女共同参画社会」の実現に向け、新市における「久喜市男女共同参画を推進する条例」の制定をはじめ、「男女共同参画行動計画」の策定に寄与されました。

元久喜市生涯学習推進会議委員へ表彰状

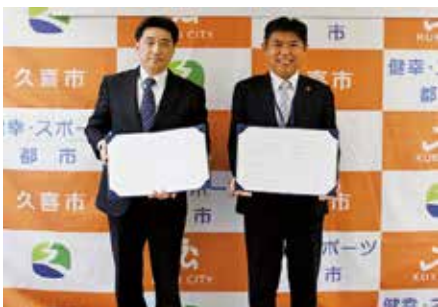


1月28日(木)、久喜市生涯学習推進会議委員を10年間務められた3人の皆さんに表彰状を贈呈しました。

皆さんは、「市民がつくる まなびのまちづくり」を目指し、「まなぶ、いかす、つなぐ、ささえあう生涯学習」の推進に寄与されました。

(写真左から)原嶋憲二さん、金子雄司さん、平忠昭さん

災害時における協定を締結



1月20日(水)、日本エフ・ディー・シー株式会社と、「災害時における物資の供給等に関する協定」を締結しました。

この協定の締結により、災害が発生又は発生するおそれがある時において、市からの要請に基づき、パーテーション付き簡易ベッド等の調達が可能となり、災害関連疾患の予防、咳・くしゃみなどから発生する飛沫の拡散防止、プライバシーの保護が図れるなど、避難生活の質の向上が期待されます。

栗橋西小学校が「小学校賞」受賞



栗橋西小学校は、SDGsの実現をめざし、久喜市立小・中学校の拠点としてESDに取り組んでいます。NPO法人日本

持続発展教育推進フォーラム主催のESD大賞において、見事、全国唯一の「小学校賞」を受賞しました。

12月6日には、ユネスコスクール全国大会において、その取組を全国に向けて発信しました。

ありがとう！江一小&江二小



▲「久喜市立江面第一小学校閉校の式」の様子



▲「江二小ありがとうの会（閉校式）」の様子

江面第二小学校の小規模化を踏まえ、市では、江面第一小学校と江面第二小学校を統合し、4月1日から新たに「江面小学校」を開校します。

これに伴い、3月4日(木)に江面第一小学校で「久喜市立江面第一小学校閉校の式」が、3月6日(土)に江面第二小学校で「江二小ありがとうの会（閉校式）」が行われました。

江面第一小学校は創立148年、江面第二小学校は創立67年の深い歴史と伝統を持つ学校です。地域の皆さんに愛された両校の歴史と伝統を江面小学校に引き継ぎ、さらに充実した教育環境を築いてまいります。



一時的な日本脳炎ワクチンの不足について

日本脳炎ワクチンの一部に製造上の問題が生じ、製造が一時的停止となった影響で、全国的な出荷量の調整が行われ、令和3年度は一時的にワクチンの不足が見込まれます。

なお、現在、製造は再開されており、流通している製品については、すべて所定の規格を満たしています。

令和3年度は、ワクチンの供給が安定するまでの間、第1期初回1回目・2回目対象の方および定期接種として受けられる年齢の上限が近づいている方の接種を優先します。

令和4年度はワクチンが増産され、供給量が増加する見込みです。定期接種の上限年齢まで猶予のある方は、令和4年度に接種を受けることをご検討くださいますようお願い、ご協力をお願いいたします。

※定期接種の上限年齢等は、保健事業日程表およびホームページでご確認ください。



骨の健康チェック

日 5月7日(金) 13時30分、14時、14時30分、15時、15時30分から各15分間

定 各10人 (申込順)

場 鷺宮保健センター

内 超音波法による骨密度測定、栄養の話

対 20歳以上の市内在住者

※骨粗しょう症と診断されている方・治療中の方は、ご遠慮ください。

※かかとでの測定のため、着脱しやすい靴下等でお越しください。

申込開始 4月12日(月) 9時

申込方法・問合せ 直接または電話で鷺宮保健センターへ



高齢者肺炎球菌予防接種のご案内

令和3年度も、これまで一度も肺炎球菌ワクチン(23価)を接種したことがない方を対象に、高齢者肺炎球菌【定期】予防接種を実施します。定期接種の対象となる方には、4月上旬に個別通知で案内します。

また、市では独自に高齢者肺炎球菌【任意】予防接種の費用助成を行っています。詳しくは、広報くき3月号と併せて配布した保健事業日程表または市ホームページでご確認ください。ご不明な点は、お住まいの地区の保健センターにお問い合わせください。

※高齢者肺炎球菌ワクチンは、昨年度から出荷調整が行われているため、接種までに時間がかかる可能性があります。接種を希望される場合には、事前に委託医療機関に予約が必要です。

令和3年度人間ドック・脳ドック検診費用助成のお知らせ

年度中1回に限り、人間ドック等の検診費用の一部を助成します。受診する医療機関および受診方法により、申請方法が変わりますのでご注意ください。

◆助成対象

- ・国民健康保険の被保険者で、納期到来分の保険料を完納している世帯の方
- ・後期高齢者医療制度の被保険者で、納期到来分の保険料を完納している方

◆申請の方法等

	委託・指定医療機関	受診費用/申請方法
①委託医療機関で人間ドックを受診するとき	あらい胃腸科皮フ科クリニック/新井病院/久喜メディカルクリニック/斎藤医院/新久喜総合病院/相沢内科医院/岸田医院/東鷺宮病院	自己負担1万円で市が委託する検診項目を受診できます。受診票を交付しますので、受診前に被保険者証を持参の上、申請してください。
②指定医療機関で人間ドック・脳ドックを受診するとき	人間ドック・脳ドック 済生会栗橋病院 人間ドック 北本共済医院人間ドック健診センター(北本市)/藤間病院総合健診システム(熊谷市)	2万8,000円 ※検診費用を上限とします。利用券を交付しますので、医療機関予約後、被保険者証を持参の上、申請してください。

③ ①②以外の受診方法で人間ドック・脳ドックを受診する場合

医療機関で受診し、検診費用の全額を支払った後、市に申請することにより、助成額を口座に振り込みます。助成額2万8,000円 ※検診費用を上限とします。

問 国民健康保険課国保管理係(内線3442)/各総合支所市民係(総合窓口) (☎内線122/☎内線215/☎内線127)

新型コロナウイルスの影響により、イベント等が中止になる場合があります。
市ホームページまたは各問合せ先で確認してください。



健康コーナー

中央保健センター ☎21-5354
栗橋保健センター ☎52-5577

菖蒲保健センター ☎85-7021
鷺宮保健センター ☎58-8521

保健センターの保健事業 4月10日(土)～5月9日(日)の保健事業 (4月1日～9日は広報くき3月号に掲載)

種別	日程	場所	対象者等
成人健康相談 【要予約】	毎週月～金曜日(祝日を除く) 9時～16時	各保健センター	市内在住者
食生活相談 【要予約】	毎週火～金曜日(祝日を除く) 9時～16時	中央保健センター	市内在住者
精神保健福祉士による こころの健康相談 【要予約】	4月27日(火) 13時30分～15時30分	中央保健センター	意欲の低下やひきこもり傾向にある方等 (家族などからの相談も可)
不登校・ひきこもり家 族のつどい	4月12日(月) 14時～16時	中央公民館	登校拒否・不登校・ひきこも りで悩んでいる家族
ウォーキング・ ダンベル体操 【要予約】	4月22日(休)、5月6日(休) ①9時30分～10時30分 ②10時40分～11時40分	栗橋保健センター	市内在住者



埼玉県コバトン健康マイレージ新規参加者募集

対 市内在住の18歳以上の方 費 無料 (ただし、歩数計での参加の方は送料有)

申込方法 ①、②の方法で埼玉県コバトン健康マイレージ事務局 (〒330-9091 さいたま新都心郵便局私書箱159号) へ申込み

①郵送申込 申込書、健康保険証の写し

②WEB申込 パソコン、スマートフォンで、埼玉県コバトン健康マイレージのホームページ (<https://kobaton-mileage.jp/>) から ※健康保険証の写しを別途郵送する必要があります。

申込書の配布 各保健センター ※上記ホームページからもダウンロード可

問 同事務局 (コールセンター) ☎0570-03-5810 (月～土曜日、9時～17時)

・・・急な病気やけがのとき・・・



休日診療のお知らせ

休日夜間急患診療所は、新型コロナウイルス感染拡大に伴い、休診しています。

休診中における休日診療については下記のとおりです。

※診療を希望する方は必ず事前に電話をして下さい。

内科

日程	時間	医療機関
4月4日(日)・11日(日)・ 18日(日)・25日(日)・29日 (祝)、5月2日(日)・3日 (祝)・4日(祝)・5日(祝)	14～17時	新久喜総合病院 ☎26-0033

小児科

日程	時間	医療機関
4月4日・11日・18日・ 25日 各日曜日	14～17時 最終受付 16時30分	扶顛堂たかぎ クリニック ☎21-0124
4月29日(祝)、5月2日 (日)・3日(祝)・4日(祝)・ 5日(祝)	14～17時	土屋小児病院 ☎21-0766



電話相談・案内

●埼玉県救急医療情報センター (医療機関案内)

☎048-824-4199 (24時間対応)

※歯科・精神科案内と医療相談は除く。

●救急電話相談(24時間対応)

①大人と小児を対象とする全国共通救急電話相談 #7119

※ダイヤル回線・IP電話、PHSは ☎048-824-4199

②小児救急電話相談 #8000 (☎048-833-7911)

●埼玉県精神科救急情報センター

(緊急的な精神科医療相談・医療機関案内) ☎048-723-8699

受付時間 月～金曜日…17時～翌朝8時30分

土・日曜日、祝日…8時30分～翌朝8時30分

とねっとに参加しましょう

「とねっと」は、利根保健医療圏内の地域の病院、診療所、画像診断施設や臨床検査施設などを安全なネットワークで結び、患者さんの情報を共有するシステムです。

問 健康医療課地域医療係 (内線3424)

各施設のイベントはこちら

地域子育て支援センター・
つどいの広場



児童センター・児童館



児童センター ☎ 21-8181
鷺宮児童館 ☎ 58-7054

ファミリーサポートセンター



本部 ☎ 29-1900 菖蒲 ☎ 85-2015
栗橋 ☎ 55-1148 鷺宮 ☎ 59-6600

◆ 4月10日(土)～5月9日(日)の保健事業 (4月1日～9日は広報くき3月号に掲載)

問合せ・予約 各保健センター 中央 ☎ 21-5354 菖蒲 ☎ 85-7021
栗橋 ☎ 52-5577 鷺宮 ☎ 58-8521

月齢別健康診査

	場所	実施日	受付時間	対象となる生年月日
4か月	中央	4月22日(休)	12時45分～13時45分	令和2年12月
	菖蒲	4月20日(火)	12時30分～12時50分	令和2年11月～12月
	栗橋	4月20日(火)	13時～13時30分	令和2年12月
	鷺宮	4月16日(金)	13時～13時45分	令和2年12月
10か月	中央	4月21日(水)	12時45分～13時45分	令和2年5月
	栗橋	4月21日(水)	13時～13時30分	令和2年6月
	鷺宮	4月14日(水)	13時～13時45分	令和2年6月
1歳 6か月	中央	4月27日(火)	12時45分～13時45分	令和元年9月25日～10月24日
	栗橋	4月27日(火)	13時～13時30分	令和元年9月1日～10月10日
	鷺宮	4月21日(水)	13時～13時45分	令和元年9月1日～9月27日
3歳	中央	4月28日(水)	12時45分～13時45分	平成29年12月1日～平成30年1月5日
	菖蒲	4月14日(水)	12時30分～12時50分	平成29年11月1日～平成30年1月31日
	鷺宮	4月23日(金)	13時～13時45分	平成29年12月1日～12月25日

ママ・パパ教室【要予約】

場所	実施日	対象
菖蒲	4月24日(土)	妊娠16週以降の方
栗橋	4月17日(土)	

おやこでスキンシップ体操【要予約】

場所	実施日	時間	対象
菖蒲	4月19日(月)	13時50分～15時	市内在住者で1歳未満の児とその親

乳幼児健康相談【要予約】

場所	実施日	受付時間
中央	4月20日(火)	9時30分～11時30分
菖蒲	4月26日(月)	9時30分～11時
栗橋	4月12日(月)	9時30分～11時
鷺宮	4月15日(水)	9時30分～10時30分

離乳食のすすめ方教室【要予約】

場所	実施日	時間	対象
栗橋	4月23日(金)	10時～11時30分	5～7か月児の保護者
鷺宮	4月28日(水)	10時～11時30分	5～7か月児の保護者

コアラ (障がいのある子どもの保護者のつどい)

場所	実施日	時間	対象
栗橋	4月30日(金)	10時～11時30分	心や身体に気がかりのある子どもの保護者



くきこどもだより



こどもトピックス

産後ケア事業（訪問型）の対象が 産後1年未満に拡大されました

産後ケア事業（訪問型）は、助産師の訪問により、授乳や育児などの相談やケアを受けられるサービスです。

- 対** 久喜市に住所があり、次のすべての項目にあてはまる方
- ・産後1年未満のお母さんとお子さん
 - ・家族等から十分な支援を受けることができない方
 - ・産後に心身の不調又は育児不安等がある方
 - ・医療行為の必要のない方

利用日数 7日まで

利用時間 1日当たり2時間以内

利用者負担額 1,400円（初日）、1,000円（2日目以降）

※課税状況等により半額・無料になる場合があります。

※利用前に、保健師等がご本人やご家族にお会いして、状況をお聞きします。

※産後ケア事業は他に、宿泊型とデイサービス型があります。宿泊型及びデイサービス型の対象は産後4か月未満です。

申込方法・問合せ 直接または電話で、各保健センター内子育て世代包括支援センターへ
中央 ☎ 21-5354 / 菖蒲 ☎ 85-7021 / 栗橋 ☎ 52-5577 / 鷲宮 ☎ 58-8521

市立幼稚園 親子で遊ぶ会

時間 10時30分（受付）～11時50分（終了）

幼稚園	日程	共通事項
栗橋幼稚園 （おひさまクラブ） ☎ 52-3346	4月28日（水）	対象 平成29年4月2日～平成31年4月1日生まれの未就園児および満2歳になった幼児とその保護者 内容 園庭遊びまたは遊戯室での遊び ※必ず検温をしてきてください。体調が優れない方は参加をご遠慮ください。 詳しくは各園ホームページ、及び直接園にご連絡ください。 ※お子さん1人につき保護者1人のみの参加にご協力をお願いします。 持物 上履き、汚れた場合の着替え、水筒（甘くない飲み物）、帽子 備考 当日、直接幼稚園へお越しください。

こどもとよみたいえほんコーナー



まるまるまるのほん

著者：エルヴェ・テュレ/さく
たにかわ しゅんたろう/やく
出版社：ポプラ社

赤や黄色の「まる」をさわってこすって。どんな遊び方ができるかな？想像力を刺激する、フランス発のオシャレな絵本です。



のりまき

著者：小西 英子/さく
出版社：福音館書店

大きなのりの上にご飯をひろげ、卵焼きにきゅうり、えびをのせて…。完成したのりまきは、まるで本物のようにおいしそう！





中央図書館 ☎21-0114 栗橋文化会館図書室 ☎52-2000
 菫蒲図書館 ☎87-1388 鷺宮図書館 ☎58-1002

映画会

イベント	場所 (定員)	日時
「フレンチ・カンカン」(1954年 フランス作品 ジャン・ギャバンほか) 104分	中央 10人	4月17日(土) 14時
「暗黒街の顔役」(1932年 アメリカ作品 ポール・ムニほか) 102分		5月1日(土) 14時
「LIFE!」(2013年 アメリカ作品 クリステン・ウィグほか) 115分	鷺宮 25人	4月15日(木) 14時
「キャスパー」(2013年 アメリカ作品) 50分		4月25日(日) 11時
「キング・コング」(1933年 アメリカ作品 フェイ・レイほか) 100分		5月5日(祝) 14時

おはなし会

イベント	場所 (定員)	日時
赤ちゃんおはなし会 (0~2歳)	中央 6組	4月10日(土)・22日(木)、 5月1日(土) 10時30分
おはなし会 (3歳~)		5月1日(土) 11時
赤ちゃんえほんの会 (乳幼児)	菫蒲 3組	4月21日(水) 11時
えほんの会 (幼児・児童)		5月2日(日) 11時
おはなし会 (幼児・児童)		4月17日(土) 15時
ブックトークの会 (児童)	栗橋 4組	4月25日(日) 14時
赤ちゃんおはなし会 (乳幼児)		5月5日(祝) 10時30分
かばさんのおはなし会 (幼児・児童)	鷺宮 12組	4月10日・17日・24日、 5月1日 各土曜日 10時30分
かわいいおはなし会 (幼児・児童)		4月8日、5月6日 各木曜日 11時
たのしいおはなし会 (幼児・児童)	鷺宮東コミュニティセンター 1階ボランティアビュロー	4月17日、5月1日 各土曜日 15時
かわいいおはなし会(幼児・児童)		8組 4月22日(木) 11時

青空おはなし会

- 日** 4月17日(土) 10時30分
- 場** 吉羽公園 (雨天の場合、中央図書館2階視聴覚室)
- 内** 公園でわらべうたや読み聞かせを楽しもう
- 定** 10組 (雨天の場合、6組) (当日会場先着順)

図書館講座

読み聞かせボランティア基礎講座

- 日** 5月13日(木)・20日(木) 10時~12時
- 場** 中央図書館2階視聴覚室
- 内** 読み聞かせの基本や選書のポイントについての講義と実技
- 対** 市内で読み聞かせボランティアとして活動している方または活動に興味がある方
- 定** 10人 (申込順)
- 申込開始** 4月24日(土) 9時
- 申込方法** 直接または電話で、中央図書館へ

おはなしと折り紙の会

- 日** 4月29日(祝) 11時~11時30分
- 場** 菫蒲文化会館 1階多目的室
- 内** 季節の折り紙遊びと絵本の読み聞かせ
- 語り手** 伊藤三鶴さん
- 定** 5組 (当日会場先着順)

えほんのよみきかせと折り紙教室

- 日** 4月18日(日) 14時~15時
- 場** 栗橋文化会館1階視聴覚室
- 対** 4歳~小学生 (未就学児は保護者同伴)
- 定** 5組 (当日会場先着順)

子ども工作教室

~こいのぼりをつくろう~

- 日** 5月2日(日) 14時~15時
- 場** 栗橋文化会館2階工作室
- 内** 切ったり、貼ったり、絵を描いたり…。自分だけのこいのぼりをつくろう。
- 対** 4歳~小学生 (未就学児は保護者同伴)
- 定** 6人 (申込順)
- 申込開始** 4月11日(日) 9時
- 申込方法** 直接または電話で、栗橋文化会館図書室へ

新型コロナウイルスの影響により、イベント等が中止になる場合があります。
市ホームページまたは各問合せ先で確認してください。



文化会館だより

- 久** 久喜総合文化会館 ☎21-1799
- 菅** 菅蒲文化会館（アミーゴ）☎87-1377
- 栗** 栗橋文化会館（イリス）☎52-3221

久 プラネタリウム4月の催し

『かいけつ！ぎもん・てんもん』（約50分）

※日程・内容未定。決まり次第ホームページ等でお知らせします。

一般向け投映（約50分）

テーマ番組「星空カレンダー2021（予定）」

- 日** 月・水・木 16時30分
土 15時30分
日・1日(木)・5日(月)・7日(水)・29日(祝) ①11時 ②15時30分

こども向け投映（約40分）

こども向け番組「ヘルクレスとしし（予定）」

- 日** 土曜日 11時

※火・金曜日は投映はありません。

※春休み・ゴールデンウィーク期間中も特別投映は行いません。11時、15時30分共に通常投映です。

- 費** 高校生以上300円、3歳～中学生100円



久喜シネマクラブvol.21

『家族のレシピ』

「美味しい！」その一言が、僕らをつなげていく。日本からシンガポールへ、父と母が遺した「味」をたどる旅。

- 日** 5月30日(日) ①10時30分開演 ②14時30分開演

場 文化ホール

出演 斎藤工、マーク・リー、松田聖子ほか

費 (全席指定) 前売500円 当日800円

※フレンズ会員招待引換（1枚まで）



(C) Wild Orange Artists/Zhao Wei Films/Comme des Cinemas/Version Originale



公民館だより

今月のイベント情報

中央公民館 〒346-0003 久喜中央4-7-7
 ☎21-1550 FAX22-5738
 Eメール chuo-kominkan@city.kuki.lg.jp

初心者でも簡単!おしゃれな多肉植物の寄せ植え教室

- 日** 5月29日(土) 10時~11時30分
 - 場** ノハラ園芸センター
 - 内** 育てやすくインテリアとしてもおしゃれな多肉植物の寄せ植えを作ります。
 - 講** ノハラ園芸センター職員
 - 対** 市内在住・在勤・在学者
 - 定** 20人 (超えた場合抽選) **費** 2,000円 (材料費)
 - 持** 薄手のビニール手袋、エプロン、筆記用具、汚れてもよい服装、マスク着用
- 申込期限** 4月26日(月) 必着



<共通事項>

- 申込方法 直接または電話・はがき・FAX・Eメール (いずれも2人まで)
- に、事業名・住所・氏名・電話番号を明記の上、各公民館へ
- ※項目の記載がない場合は、定員…なし、費用…無料、持物…不要です。

栗橋公民館 〒349-1102 栗橋中央2-7-1
 ☎52-0061 FAX52-0881
 Eメール kurihashi-kominkan@city.kuki.lg.jp

日本語支援教室

- 日** 毎週火曜日・土曜日 10時~12時 **場** 談話室
- 内** 日本語や日本の生活習慣について学ぶ
- 講** 宇津木務さん (栗橋にほんご会)
- 対** 外国籍の方 **費** 100円 (教材費)

歌声教室~童謡、季節の歌、懐かしい歌、世界の歌をみんなで歌いませんか~

- 日** 6月2日、7月7日、8月4日、9月8日、10月6日、11月10日、12月1日、令和4年1月12日、2月2日、3月2日 各水曜日 全10回 13時30分~15時
- 場** 栗橋文化会館 (イリス) ホール
- 講** 田村邦光さん、矢島尚江さん **対** 市内在住・在勤者
- 費** 500円
- 教材費** 日本の抒情歌570円/世界の歌660円 (税込)
- 申込期限** 4月25日(日) 必着
- 申込方法** はがきまたはEメールに教室名・住所・氏名・電話番号を明記の上、歌声教室事務局 (〒349-1117 南栗橋5-11-7/Eメールprestam@beige.ocn.ne.jp) へ



体育館コーナー

毎日興業アリーナ久喜 (久喜市総合体育館)
 ☎21-3611 教室の詳細・申し込みは、ホーム
 FAX21-1455 ページまたはFAXにてお願いします。



参加者募集中

◆はじめての英会話教室

- ①5月11日・18日・25日、6月1日
- ②6月8日・15日・22日・29日 各火曜日
- 基礎10時 ○基礎11時15分
- 中級12時30分 4,000円/4回

◆体幹いきいき体操教室

- ①5月11日・18日・25日
- ②6月1日・8日・15日
- 各火曜日 13時 2,500円/3回

◆ジュニア (小学生) テニス教室

- ①5月11日・18日・25日、6月1日
- ②6月8日・22日、29日、7月6日
- 各火曜日
- 初級16時30分 ○中級17時30分
- 5,000円/4回

◆アロハフラダンス教室

- ①5月12日・19日・26日
- ②6月2日・9日・16日 各水曜日
- 10時30分 3,000円/3回

◆くびれ健康体操教室

- ①5月7日・14日・21日
- ②6月11日・18日・25日 各金曜日
- 13時30分 1,500円/3回

◆ベリーダンスエクササイズ教室

- ①5月7日・14日・21日
- ②6月11日・18日・25日 各金曜日
- 16時 2,400円/3回

◆キッズ (小学生) 英会話教室

- ①5月15日・22日・29日
- ②6月5日・12日・19日 各土曜日
- 10時 3,000円/3回

新型コロナウイルスの影響により、イベント等が中止になる場合があります。
市ホームページまたは各問合せ先で確認してください。



無料相談

市役所本庁舎 ☎ 22-1111 FAX 22-3319

内 容	日時・日程	場 所	申込み・問合せ
人権相談・女性相談	4月9日(金) 13時15分～16時15分	久喜総合文化会館 会議室	人権推進課人権推進係 (内線2321)
	4月21日(水) 13時30分～15時30分	菅蒲コミュニティセンター第2集 会室・ボランティアビューロー	菅蒲総合支所総務管理課 ☎85-1111 (内線216)
	4月15日(水) 10時～15時	栗橋総合支所 第4会議室	栗橋総合支所総務管理課 ☎53-1111 (内線323)
	4月26日(月) 9時30分～11時30分	鷺宮総合支所 408会議室	鷺宮総合支所総務管理課 ☎58-1111 (内線113)
女性の悩み (カウンセリング) 相談 【要予約】	4月16日(金) 13時～17時	市役所4階 相談室3	人権推進課男女共同参画係 (内線2325)
	5月7日(金) 13時～17時		
法律相談 【要予約】 1か月前から (1か月前が土・日曜日、 祝日にあたる場合は翌日の 平日から)	5月10日(月) 13時30分～16時30分	鷺宮総合支所4階 408会議室	市民生活課 市民生活・防犯係 (内線2629)
	5月20日(水) 13時30分～16時30分	市役所4階 第8会議室	
	6月1日(火) 13時30分～16時30分	栗橋総合支所2階 第4会議室	
行政相談 (国などの行政サービスへの 意見・要望に関すること)	4月20日(火) 9時30分～12時	栗橋総合支所2階 第4会議室	市民生活課 市民生活・防犯係 (内線2629)
	4月20日(火) 13時30分～16時	鷺宮総合支所4階 405会議室 公文書館 相談室 菅蒲総合支所4階 第3集会室	
消費生活相談	毎週月～金曜日(祝日を除く) 10時～12時/13時～16時 (受付は15時30分まで)	市役所3階消費生活センター ※相談員不在の場合もありますので 事前にお問い合わせください。	消費生活センター ☎22-3925 ※相談時間外は、市民生活課市民 生活・防犯係 (内線2629)
物忘れ相談 【要予約】 5月14日(金)まで	5月18日(火) 9時～10時/10時30分～11時30分	市役所4階 第4・5会議室	高齢者福祉課地域包括支援係 (内線3274)
年金相談 【要予約】	4月21日(水) 9時～12時/13時～15時	市役所4階 第8会議室	市民課(総合窓口) 市民・パスポート 係 (内線2665)
障がい者相談	身体・知的 障がい	毎週月～土曜日(第4土曜・年末年 始を除く) 9時～18時	障がい者生活支援センター きらら (ふれあいセンター久喜内) ☎26-4866
	精神障がい	毎週火～土曜日(年末年始を除く) 9時30分～17時30分	障がい者生活支援センター バルバール ☎25-2755
生活困窮者自立支援相談	毎週月～金曜日(祝日を除く) 8時30分～17時15分	久喜市社会福祉協議会 (ふれあいセンター久喜内) ※緊急の場合を除き、来所の際は お問い合わせください。	久喜市社会福祉協議会 ☎23-2526
住宅耐震相談 (木造2階建て以下に限る)	毎週月～金曜日(祝日を除く) 9時～12時/13時～17時	市役所第二庁舎1階 建築審査課	建築審査課企画指導係 (内線4695)
内職相談(あっせん)	毎週火・金曜日(祝日を除く) 10時～12時/13時～16時	市役所4階 第8会議室	久喜ブランド推進課商工労働係 ☎85-1111 (内線134)
家庭児童相談	毎週月～金曜日(祝日を除く) 9時～16時	市役所1階子ども未来課 ※電話相談可	子ども未来課子ども・青少年係 (内線3288)
子育て相談	毎週月～金曜日(祝日を除く) 9時～16時30分	地域子育て支援センター ぽかぽか/くぶる/すまいる ※電話相談可	地域子育て支援センター ぽかぽか ☎21-8596 くぶる ☎55-1147 すまいる ☎59-7510
児童相談	毎週月～金曜日(祝日・休館日を除く) 9時～16時	児童センター/鷺宮児童館 ※電話相談可	児童センター ☎21-8181 鷺宮児童館 ☎58-7054
育児相談	毎週月～金曜日(祝日を除く) 9時～16時	各市立保育園 さくら☎21-0787/すみれ☎21-0120/ひまわり☎22-8246 ※電話相談可 あおば☎22-2566/中央☎23-6030/中央分園☎21-7870	

交通事故発生状況 2月 ※()内は令和3年の累計				
人 身 事 故				物損事故
件数	死者数	重傷者数	軽傷者数	件数
26 (60)	1 (1)	4 (6)	25 (73)	276 (524)

火災・救急統計速報 2月 ※()内は令和3年の累計			
建 物	0 (7)	急 病	339 (711)
車両・船舶	0 (2)	交 通	39 (83)
その他	6 (6)	その他	171 (364)
火災件数	6 (15)	救急件数	549 (1,158)

※上記は速報数値のため後日変更になる場合があります。



相 談

相続税無料相談会

日 4月17日(土) 10時～12時
場 ふれあいセンター久喜 会議室2
内 相続税その他税金に関する相談に応じます。
主催 関東信越税理士会春日部支部
申込方法 不要(当日会場先着順)
問 中山会計事務所 ☎85-2502

専門家による無料相談会

◆合同無料登記相談会
日 5月12日(水) 13時～16時
場 市役所4階第3会議室
内 遺産分割協議書・遺言書作成相談、相続登記、土地分筆・建物表題登記、境界確認・測量に関する相談
 ※税に関する相談は不可
定 10人(当日会場先着順) ※当日12

時から会場で番号札を配布します。
問 埼玉司法書士会埼玉葛支部 ☎25-1271 / 埼玉土地家屋調査士会埼玉葛支部 ☎25-1030
◆行政書士会無料相談会
日 4月21日(水) ①14時～16時 ②18時～20時
場 ①菖蒲総合支所4階第3集会室 / 栗橋総合支所2階第4会議室 / 鷺宮総合支所4階405会議室 ②ふれあいセンター久喜3階会議室3
内 紛争性の恐れのない相続・遺言・贈与、許可申請に関する相談
申込み 不要(当日会場先着順)
問 埼玉県行政書士会埼玉葛支部 ☎24-0432
◆不動産無料相談室【要予約】
日 4月28日(水) 13時～16時
場 市役所4階第8会議室
内 不動産取引についての相談
予約・問合せ (公社) 宅建協会埼玉葛支部 ☎31-1157 (月～金曜日 9時～15時)

建築・リフォーム無料相談会

日 5月11日(火) 13時～16時
場 埼玉東部消防組合消防局1階ロビー
内 住宅・建築物に関する相談全般(増築、バリアフリー、耐震化、省エネ化)
講 (一社) 埼玉県建築士事務所協会杉戸支部に所属する建築士事務所
持 既存建物の建築確認図面、写真等
主催 (一社) 埼玉県建築士事務所協会業務部建築相談委員会、同協会杉戸支部構造部会
問 同協会杉戸支部 ☎080-1239-4750



連載

久喜歴史だより(第113回)

鷺宮神社のそばには「お城」があった?
 鷺宮神社の中世文書から読み解く



北条氏印判状(天正12年頃)

鷺宮神社の歴史は古く、鎌倉時代の歴史書「吾妻鏡」にもその記述が見られます。近年ではアニメ「らき☆すた」の舞台のモデルとされ、アニメの「聖地」と呼ばれるようになりました。実はその鷺宮神社のそばには、戦国時代、「お城」が存在していました。鷺宮神社は天正12年(1584)頃に、関東を支配していた後北条氏から、神社内の樹木伐採を禁じる書状北条氏印判状を受け取ります。その宛先は「神主殿」と「鷺宮在城衆中」となっており、鷺宮に城が存在したことがわかります。天正13年(1585)に後北条氏から神主大内泰秀へあてた書状では、鷺宮に集められた兵糧や武器などを後北条氏の陣中に運ぶように

命じられています。このことから、鷺宮の城が北関東への軍事的な補給基地であり、神主も軍事的役割を担っていたことが分かります。

また、先ほどの神社内の樹木伐採を禁じた書状も、樹木を保護し、聖域を維持するための宗教的意図ではなく、戦に必要な資材の確保という軍事的意図が込められていたことが推察されます。鷺宮の城は鷺宮神社に隣接しており、「鷺宮城」や、字名をとって「栗原城」などと呼ばれ、後北条氏の滅亡まで存続していたと考えられています。

なお、教育委員会では令和3年3月に『鷺宮神社(久喜市の歴史と文化財②)』を刊行しました。鷺宮神社の歴史について詳しくお知りになりたい方は、ぜひ手にとってご覧ください。



問合せ 郷土資料館 ☎57・1200

新型コロナウイルスの影響により、イベント等が中止になる場合があります。市ホームページまたは各問合せ先で確認してください。

オレンジカフェ

- 日 ①4月28日(水) 13時30分～15時
②5月11日(火) 14時～15時30分
③5月19日(水) 9時30分～11時
④5月28日(金) 13時30分～15時

場 ①鷺宮公民館会議室1 ②健康福祉センターくりむ ③中央公民館4階会議室5 ④菖蒲コミュニティセンター第3集会室

内 認知症に関する悩みや不安等を話すことで、本人や介護者の負担が軽減できるよう参加者全員で話し合い、情報交換します。

対 市内在住の認知症のある方とその家族、認知症の疑いのある方、認知症サポーターで協力できる方など

申込み 不要(直接会場へ)

- 問 ①鷺宮地域包括支援センター ☎58-9131 ②栗橋地域包括支援センター ☎52-7835 ③高齢者福祉課地域包括支援係(内線3274) ④菖蒲地域包括支援センター ☎85-8131

剣道教室

- 日 4月11日・18日・25日、5月2日・9日 各日曜日 全5回 8時30分～9時30分

場 江面小学校体育館

内 剣道の基本および中学武道(剣道)必修応援

対 小学生以上

持 運動のできる服装

問 久喜市剣道連盟 江面剣道クラブ 上野 ☎090-9964-1491/Eメール edura_ken@yahoo.co.jp/ホームページ http://eduraken.at.webry.info

健康リズム体操体験講習会

- 日 ①4月15日(木)・22日(木) 10時15分～11時45分 ②4月16日(金)・30日(金) 9時15分～10時45分

場 ①鷺宮西コミュニティセンター(おおとり)ホール ②鷺宮東コミュニティセンター(さくら)集会室

内 ボールやラップのしんを使って、音楽に合わせて楽しく体操します。

対 女性

持 動きやすい服装、室内用運動靴、バスタオルもしくはヨガマット

申込期間 4月8日(木)～実施日の前日

申込み・問合せ 健康リズム体操連盟 佐々木 ☎090-7279-2867

市民太極拳の集い

- 日 5月30日(日) 9時30分～16時30分

場 毎日興業アリーナ久喜サブアリーナ(第2体育館)

対 市内在住・在勤者

定 30人(申込順)

費 100円(飲み物、保険料) ※当日徴収します。

持 動きやすい服装、室内用運動靴(靴底が薄いもの)

申込期間 4月10日(土)～5月4日(祝)

申込み・問合せ はがきに、住所・氏名・年齢・電話番号を明記の上、久喜市武術太極拳連盟 持田廣子(〒346-0014 吉羽1-1-13/☎21-3068)へ

NPO法人スポーツコミュニティ久喜

◆健康体操教室体験会

- 日 4月21日(水) 受け付け9時45分/10時～11時30分

講 森啓子さん

持 運動のできる服装、飲み物、室内履き

◆ヨガ教室初級コース体験会

- 日 4月20日(火)・27日(火) 受け付け13時15分/13時30分～14時30分

講 樋口八千代さん

持 運動のできる服装、飲み物(ヨガマットは貸出可能です)

【共通】

場 地域交流センター

定 10人(申込順)

費 500円

申込開始 4月12日(月)

申込み・問合せ 電話またはEメールに、住所・氏名・年齢・電話番号を明記の上、同会 松本(☎090-6516-7353/Eメール trbss943@ybb.ne.jp)へ

春の初心者・初級者テニス教室

- 日 4月25日、5月2日・9日・16日・23日・30日、6月6日・27日 各日曜日 8時～10時(初回は7時45分受付開始)

場 総合運動公園テニスコート

対 中学生以上の初心者・初級者

定 20人(超えた場合抽選)

費 2,000円(保険料、ボール代)

申込期限 4月17日(土) 必着

申込み・問合せ 往復はがきまたはEメールに、住所・氏名・電話番号を明記の上、久喜市テニス協会 大石(〒346-0014 吉羽3-19-6/☎090-2406-1281/Eメール masa23-ooishi@jcom.zaq.ne.jp)へ



スポーツ

全国大会に出場する選手に奨励金を交付します

スポーツ競技大会にて、全国大会に出場する選手・団体へ奨励金を交付します。

対 市内在住・在勤・在学者(市内活動者に限る)

対象の大会 国民体育大会等、県予選会等の選考を経て出場するもの(年度に1回まで)

交付額 個人 1万円(ダブルス等は1人1万円)/団体 選手3～8人3万円、選手9人以上 5万円

申請方法・問合せ 大会開催日より前に、申請書、大会開催要項写し、大会参加者が明記された書類を添えて、スポーツ振興課スポーツ推進係(教内線376)へ

発達障がいを考える講演会

- 日 5月29日(土) 13時30分～15時
 場 ふれあいセンター久喜3階会議室
 内 第4の発達障がい～愛着障がいの生きづらさを考える～
 講 増田忠男さん(久喜市障がい者生活支援センターさらら臨床発達心理士)
 対 市内在住・在勤者 定 35人(申込順)
 持 筆記用具、マスク
 申込期間 4月13日(火)～5月14日(金)
 申込方法・問合せ 電話またはFAX・Eメールで、障がい者福祉課自立支援第1係(内線3248)

難病カフェin久喜

- 日 4月17日(土) 14時～16時
 場 ふれあいセンター久喜会議室4
 内 病気の垣根を越えて情報交換などをする交流イベントです。
 対 持病のある方とその家族、支援者、難病に関心のある方
 定 15人(申込順)
 申込期間 4月6日(火)～16日(金)
 申込み・問合せ 難病患者団体セルフヘルプグループたんぽぽ鈴木 ☎09-0-2423-1163/Eメールnannbyou.kuki@gmail.com

求人企業合同説明会

- 日 4月20日(火) 受け付け12時～15時30分/13時～16時
 場 大宮ソニックシティビル4階市民ホール
 内 県内企業が多数参加する合同説明会
 対 令和4年3月大学・短大・専門学校卒業予定者、概ね3年以内の既卒者
 持 履歴書を複数枚持参してください

- (当日会場にてコピー可)
 申込み 不要
 問 埼玉県雇用対策協議会 ☎048-647-4185/ホームページhttp://www.kotaikyou-saitama.ne.jp/

県立久喜図書館の催し

- ◆金曜映画会
 日 4月2日(金) 14時
 内 「パティシエ杉野英美の仕事 あたり前が一番むずかしい(プロフェッショナル仕事の流儀)」43分
 ◆郷土に親しむ映画会
 日 4月9日(金) 14時
 内 「川越城本丸御殿保存修理工事」45分
 ◆金曜映画会
 日 4月16日(金) 14時
 内 「オーロラ爆発を追い カナダ極北神秘の光」87分
 ◆郷土に親しむ映画会
 日 4月22日(木) 14時
 内 「ふるさとの人 渋沢栄一(さきたま

- の丘から)」20分 「近代産業の先達 尾高惇忠(さきたまの丘から)」20分
 ◆名作映画鑑賞会
 日 4月30日(金) 14時
 内 「海角七号 君想う、国境の南」130分
 【映画会共通】
 定 35人(当日会場先着順)
 ◆おはなし会
 日 児童 4月3日・10日・17日・24日 各土曜日 14時/乳幼児 4月14日・28日 各水曜日 11時
 内 絵本の読み聞かせや紙芝居、昔話などを楽しむ
 定 児童10人(当日会場先着順)/乳幼児5組(事前申込制)
 ※24日は「おおきなおはなし会」の予定です。時間は県立図書館のホームページで別途お知らせします。
 問 県立久喜図書館 ☎21-2659

年金コラム

会社を退職したときの国民年金の手続き

- 会社を退職したことにより厚生年金(2号)を喪失したときは、国民年金1号被保険者へ切替えの届出が必要です。つきましては、次のものを持参ください。
- ・基礎年金番号または個人番号と本人確認できるもの
 - ・資格を喪失した証明書(資格喪失証明書、退職票、退職証明書等)
- 問 春日部年金事務所 ☎048-737-7112 お客様相談室/市民課(総合窓口)市民・パスポート係(内線2665)/各総合支所市民係(☎内線121/☎内線215/☎内線126)



新型コロナウイルスの影響により、イベント等が中止になる場合があります。
市ホームページまたは各問合せ先で確認してください。

久喜市市民大学公開講座

◆第1回公開講座

日 4月24日(土) 受け付け13時50分
／14時～15時30分

場 鷺宮図書館2階視聴覚ホール

内 鷺宮神社と催馬楽神楽

講 久喜市文化財保護課学芸員

申込期間 4月9日(金)～4月23日(金)

◆第2回公開講座

日 5月15日(土) 受け付け9時50分
10時～11時30分

場 ふれあいセンター久喜3階会議室
1・2

内 歴史探訪「地域史に親しむ」

講 ^{ほやしなかし}林貴史さん(久喜市文化財保護審
議会委員)

申込期間 4月30日(金)～5月14日(金)

【共通】

対 市内在住・在勤・在学者

定 40人(申込順)

持 筆記用具(必要に応じ)

申込方法・問合せ 直接または電話で、
生涯学習課生涯学習係(教 内線363)

鷺宮児童館の催し

◆幼児クラブの登録受付

日 5月12日(水)・27日(木)、6月7日(月)・
22日(火)、7月6日(火) 10時30分

内 リズム遊びや体操・製作など

対 平成30年4月2日～令和2年4月
1日生まれの幼児とその保護者

定 20組

申込期間 4月19日(月)～26日(月)

◆ミニお話タイム・のびのびタイム

日 ①4月12日(月) ②5月10日(月) 10
時30分

内 ①いないいないばあーぴょ～ん(絵
本) ②おべんとうくん(大型絵本)

対 幼児・保護者

◆プチランド

日 4月27日(火) 10時30分

内 親子ヨガ 対 幼児・保護者

定 10組

申込期間 4月12日(月)～19日(月)

◆チャレンジランド

日 4月24日(土) 14時

内 紙工作(母の日のプレゼント作り)

対 小学生 定 15人

申込期間 4月13日(火)～20日(火)

◆遊ぼうデー「こどもの日を楽しもう」

日 5月5日(祝) ①14時 ②14時40分
③15時20分

内 ○×クイズ大会

【共通】

問 鷺宮児童館 ☎58-7054

児童センターまつり

日 5月5日(祝) 9時30分～11時30分
／12時30分～14時30分

内 ミニ動物園、工作、おりがみ、ヨー
ヨーつり、ビンゴ大会等

※ミニ動物園は雨天中止

定 午前・午後それぞれ50人(当日会場
先着順)

問 児童センター ☎21-8181



えせ同和行為を排除しましょう — 埼葛えせ同和行為対策強化月間 —

本市を含む埼葛12市町では、毎年4月を「埼葛えせ同和行為対策強化月間」と定め、同和問題の正しい理解の妨げとなっている「えせ同和行為」の排除を呼びかけています。

「えせ同和行為」とは

同和問題の解決を口実に、個人、企業、行政機関などに対して「図書等物品購入の強要」や「寄付金・賛助金の強要」など、不法・不当な行為や要求をすることです。

このような行為は、要求を受けた人が被害に遭うだけでなく、同和問題に対する誤った認識を植えつけ、新たな偏見や差別意識を生む要因となり、同和問題解決の大きな阻害要因になっている許されない行為です。

えせ同和行為は断固拒否しましょう

えせ同和行為の要求に応じる義務はありません。終始、き然とした態度で断固拒否し、えせ同和行為を排除しましょう。その場しのぎの安易な対応は、かえって相手につけ込まれます。

同和問題(部落差別)に関する正しい理解を深めましょう

同和問題とは、同和地区(被差別部落)に「住んでいる」あるいは「生まれた」ということを理由とした不合理な偏見により、結婚や就職、日常生活などの面で差別を受け、基本的人権が侵害されるという、日本の歴史の中で生み出され、現在もなお存在する我が国固有の重大な人権問題です。埼葛12市町では「部落差別の解消の推進に関する法律」を踏まえ、同和問題の正しい理解が図られるよう、人権教育・啓発活動を推進しています。

問 人権推進課人権推進係(内線2321)

募集

まちづくりサポーター(市民参加推進員)募集

市では、市民の皆さんによる市政への参加を推進するため、自ら積極的な市民参加に努めるとともに、多くの市民の方へ市民参加を働きかけていただくまちづくりサポーター(市民参加推進員)を募集しています。

内 附属機関の委員募集、市民意見提出制度による意見募集、市民説明会・ワークショップ等の開催、アンケート協力の依頼など、市民参加に関する情報を市から提供します。

対 13歳以上の市内在住・在勤・在学者
情報提供の方法 原則として月1回程度、郵送またはFAX・Eメールで送付

登録方法・問合せ 市民参加推進員登録事項届出書(市民生活課および市民参加コーナーで配布。市ホームページからもダウンロード可)に必要事項を明記の上、直接または郵送・FAX・Eメールで、市民生活課自治振興係(〒346-8501 所在地記入不要/FAX22-3319/Eメールshiminseikatsu@city.kuki.lg.jp/内線2622)へ

※登録は随時受け付けています。

附属機関の委員募集

◆①久喜市行政改革推進委員会委員

内 市の行政改革の推進についての調査・審議

応募資格 18歳以上の市内在住・在勤・在学者

募集人数 4人

委員構成 公募による市民、学識経験者 計13人

委員の任期 委嘱日から2年

会議開催の予定 年2回程度

募集期限 4月30日(金) 必着

◆②久喜市国民健康保険運営協議会委員

内 国民健康保険の運営に関する重要事項の審議

応募資格 18歳以上の久喜市国民健康保険加入者(委員任期中75歳に到達する方は除く)

募集人数 5人

委員構成 公募による被保険者、医師・薬剤師など 計18人

委員の任期 3年(8月20日～令和6年8月19日)

会議開催の予定 年4回程度

募集期間 4月30日(金)～5月31日(月) 必着

【共通】

報酬 日額6,000円

応募方法・問合せ 直接または郵送・FAX・Eメールに、住所・氏名・生年月日・性別・電話番号・応募動機(400字程度)を記入の上、①企画政策課行政管理係(〒346-8501 所在地記入不要/FAX22-3319/Eメールkikaku@city.kuki.lg.jp/内線2287)、②国民健康保険課国保管理係(〒346-8501 所在地記入不要/FAX22-3319/Eメールkenkohoken@city.kuki.lg.jp/内線3441)へ

選考・結果 公募選考委員会で選考します。結果は応募者全員に通知します。※既に5つ以上の審議会、委員会などの委員を兼任されている方は応募できません。

イベント

古文書学習会

日 5月21日、6月4日・18日、7月2日・16日、9月17日、10月1日・15日、11月5日・19日、12月3日 各金曜日 14時～16時

場 郷土資料館視聴覚ホール

内 受講生による古文書解読を行い、その内容に対して講師による解説を行います。

講 林貢史さん(久喜市文化財保護審議会委員)

対 市内在住・在勤・在学者および郷土資料館ボランティア

定 28人(申込順) **費** 実費(テキスト代)

申込開始 4月15日(木) 10時

申込方法・問合せ 直接または電話で、郷土資料館(☎57-1200)

通年パソコン&スマホ教室(ITいきがい大学)

パソコンやスマホを、まだ使う自信がない、もう少し身近に利用したいとお考えの方、どうぞご参加ください。

日 5月～3月の火曜日 全30回 13時30分～16時30分

場 カルスタすぎと(パソコン指導室)

内 パソコンやスマホの基礎力充実

対 近隣市町にお住まいの方

費 1回1,200円 **講** IT関連の有資格者

申込み・問合せ すぎとITボランティアの会 ☎080-8438-3497/Eメールinoueseijiseiji@gmail.com/ホームページhttps://www.olff.net/sitc/

- 注目情報
- お知らせ
- 募集
- イベント
- スポーツ
- 相談
- 公共施設
- 子育て
- 健康
- フォト

市民活動推進基金にご協力ください

市では、市民の皆さんからの寄附金と市の財源を合わせて「市民活動推進基金」を設けています。この基金を活用して、さまざまな市民活動に財政的支援を行っています。市民活動推進基金への寄附にご協力をお願いします。

寄附の方法

- ①窓口での寄附 市民生活課または各総合支所総務管理課
 - ②募金箱での寄附 市内の商店や公共施設などに募金箱を設置しています。
 - ③不要入れ歯リサイクル NPO法人日本入れ歯リサイクル協会と協力し、不要入れ歯の回収を行っています。入れ歯の金属部分をリサイクルして得られた収益が、市民活動推進基金と日本ユニセフ協会に寄附されます。
- ◆不要入れ歯回収ボックス設置施設
市役所、総合支所、ふれあいセンター久喜、公民館等の公共施設
- 問 市民生活課市民活動推進係（内線2625）、各総合支所総務管理課（菖蒲内線253／栗橋内線218／鷺宮内線111）

補助金を活用してみませんか

◆令和3年度市民活動推進補助金

市では、市民活動推進基金と福祉基金を財源とした市民活動推進補助金活用事業を募集します。

対象事業 公共的課題の解決を目的として主に市内で行われる事業または主に市民を対象として行う事業
※特定の地区・個人・団体を対象とした事業、国や県等から補助金の交付を受ける事業は対象外

補助区分および補助金額 初期的補助

の場合は上限5万円（補助率10/10）、発展的補助の場合は、上限10万円（補助率3/4）

申請期間 4月19日(月)～30日(金)（土・日曜日、祝日を除く）8時30分～12時／13時～17時15分

※申請に当たっては、事前相談が必要です。詳しくはお問い合わせください。

提出・問合せ 市民生活課市民活動推進係（内線2625）／各総合支所総務管理課地域振興係（菖蒲内線253／栗橋内線218／鷺宮内線111）

◆地域活動拠点整備事業補助金

市では、地域活動の拠点となる集会施設の整備を行う自治会等に対し、補助金を交付します。申請を検討される自治会等は、事前にご相談ください。
※すでに当補助金を受けた自治会等は、以前と同一の事業種目での申請はできません。

対象団体 集会施設を管理している自治会等

対象事業 修繕等は上限100万円（補助率2/3）、備品購入は上限50万円（補助率2/3）※詳細はお問合せください。

申請期間 5月10日(月)～21日(金)（土・日曜日、祝日を除く）8時30分～12時／13時～17時15分

提出・問合せ 市民生活課市民活動推進係（内線2626）／各総合支所総務管理課地域振興係（菖蒲内線253／栗橋内線218／鷺宮内線111）

発達障がいの理解のために

発達障がいとは、自閉症スペクトラム障がい（ASD）、学習障がい（LD）、注意欠陥多動性障がい（ADHD）などの先天性の脳機能障がいで、症状は人によりさまざまです。主に対人関係

やコミュニケーションを苦手とする方が多く、その方にあった配慮が必要です。

国連が定めた4月2日の「世界自閉症啓発デー」から8日までの「発達障害啓発週間」には、世界的な規模での啓発活動も展開されています。

市では、4月から発達障がいに関する啓発物の展示等を実施します。

日程	場所
4月1日～9日	本庁舎1階ロビー
4月12日～16日	菖蒲総合支所1階ロビー
4月19日～23日	鷺宮総合支所1階ロビー
4月26日～30日	栗橋総合支所1階ロビー

発達障がいについて理解することは、誰もが幸せに暮らすことができる社会の実現につながるものです。皆様のご理解とご支援をお願いします。

問 障がい者福祉課自立支援第1係（内線3248）



愛の泉

～善意をありがとうございます～

★保健福祉のために

大場カツヨさん 金1,000,000円
P2(ピーツー) 代表 川俣孝敏さん 金50,000円

★桜田小学校のために

株式会社埼玉りそな銀行久喜支店
電話機設置

国民健康保険からのお知らせ

◆解雇などによる離職者の国民健康保険税を軽減します

勤務先の倒産・解雇などにより離職し、かつ雇用保険を受給している方を対象に、国民健康保険税を軽減します。ハローワークで雇用保険受給資格者証を受け取ってから、国民健康保険課または各総合支所市民係（総合窓口）で手続きをしてください。

雇用保険受給資格者証に記載されている離職理由番号が「11、12、21、22、23、31、32、33、34」の方が対象です。特例受給資格者証、高年齢受給資格者証をお持ちの方は、対象外です。離職者本人の給与所得のみが軽減対象です。軽減適用期間は離職日から最大で2年間です。

※個人番号が分かるものを持参いただくと、雇用保険受給資格者証の写しの添付を省略できる場合があります。

◆国民健康保険の届け出をお忘れなく

○会社等を退職された方へ

退職等により社会保険・共済組合等の資格を喪失し、健康保険の任意継続をしていない方は、国民健康保険加入の届け出が必要です。

持 健康保険資格喪失証明書（用意できない場合は、雇用保険離職票・退職証明書など）

○会社等に就職された方へ

就職等により社会保険・共済組合等に加入された方は、国民健康保険喪失の届け出が必要です。届け出をされないと二重加入となり、保険税が引き続き計算されますので、速やかに届け出してください。

持 新しく取得した保険証、国民健康保険被保険者証

【共通】

公的機関発行の顔写真付きの本人確認書類、個人番号カード（または個人番号の確認できる書類）

問 国民健康保険課保険税係（内線3455）／各総合支所市民係（総合窓口）（**管** 内線120／**栗** 内線215／**鷲** 内線128）

農業集落排水処理施設使用者の皆さんへ

農業集落排水処理施設使用料は、基本料金と人数割料金から計算されます。使用人数が、変更（転入、転出、出生、死亡等）になった場合は、農業集落排水処理施設使用料が変更になりますのでご連絡ください。

なお、農業集落排水処理施設使用料は、連絡を受けた翌月の使用分から変更（増額または減額）となります。

問 上下水道経営課料金係（**鷲** 内線253）

令和3年度新社会人献血キャンペーン

埼玉県と埼玉県赤十字血液センターは、「新社会人献血キャンペーン」を

実施しています。

新社会人の方が県内献血会場で献血を申し込んでいただくと、埼玉県限定デザインの「3wayアイマスク」を差し上げます！社会人になった記念に、献血にチャレンジしてみませんか？

対 令和3年度に新社会人となった方（献血可能年齢である16歳以上の方）

日 4月1日(木)～6月30日(水)

場 県内の献血ルーム（7カ所）、県内を巡回する献血バス

問 県薬務課薬物対策・献血担当 **☎** 048-830-3635

愛の献血にご協力を

日 4月9日(金) 10時～16時30分

場 久喜駅西口駅前広場 **内** 全血献血

問 健康医療課地域医療係（内線3425）

引っ越しの際は住民異動届を忘れずに！

住民登録は、住んでいる住所の証明や国民健康保険などに関する事務の基礎となるものです。住所を異動する場合は、届け出が必要です。

こんなとき	いつからいつまでに	届け出に必要なもの
転入届 市外から引っ越してきたとき	久喜市に住み始めてから14日以内	・本人確認書類 ・転出証明書（前住所地で発行） ・マイナンバーカード ・介護保険受給資格証 など
転出届 市外に引っ越すとき	転出予定のおおむね14日前から	・本人確認書類 ・印鑑登録証（くき市民カード） ・国民健康保険被保険者証 ・後期高齢者医療被保険者証 ・介護保険被保険者証 など
転居届 市内で引っ越したとき	新住所に住み始めてから14日以内	・本人確認書類 ・マイナンバーカード ・国民健康保険被保険者証 ・後期高齢者医療被保険者証 ・介護保険被保険者証 など
世帯変更届 世帯主の変更や世帯を合併・分離したとき	変更があった日から14日以内	・本人確認書類 ・国民健康保険被保険者証 など

※マイナンバーカード（個人番号カード）または住民基本台帳カードをお持ちの方は、手続き方法が異なる場合があります。

※本人または同じ世帯の方がお越しにならない場合は、委任状が必要です。

※子育てや介護福祉関係の手続きが必要な方は、各担当課までご確認ください。

【本人通知制度のお知らせ】

本人通知制度は、事前に登録した方の住民票の写しや戸籍謄本等が第三者に取得された場合、その事実をお知らせする制度です。個人情報漏えいの被害を早期に食い止めるため、ぜひ本人通知制度にご登録ください。

問 市民課（総合窓口）市民・パスポート係（内線2667）、戸籍係（内線2669）／各総合支所市民係（総合窓口）（**管** 内線127／**栗** 内線204／**鷲** 内線123）

注目情報

お知らせ

募集

イベント

スポーツ

相談

公共施設

子育て

健康

フォト

お知らせ

福祉避難所の指定について

このたび市では、次の13施設と、「災害時における福祉避難所の設置運営に関する協定」を締結し、福祉避難所として指定しました。

福祉避難所とは、災害時に、高齢者や障がい者など、避難所生活において特別な配慮を必要とする方を対象に開設する、一般の避難所とは異なる「二次的避難所」のことでです。

施設名	所在地
鶴寿荘 介護老人福祉施設	北青柳 1364
鶴寿の里ナーシングホーム	北青柳 1385-2
ケアハウス鶴寿の里	北青柳 1385-2
特別養護老人ホーム久喜の里	下早見 1728-1
特別養護老人ホーム喜びの里鷺宮	鷺宮 3055-1
介護老人福祉施設しょうぶの里	菖蒲町下栢間 2815-1
特別養護老人ホームしょうぶ翔裕園	菖蒲町菖蒲 5205
特別養護老人ホーム栗橋翔裕園	栗橋 310-1
特別養護老人ホームローレル高柳	高柳 2261
特別養護老人ホーム恒寿苑	中妻 902-1
特別養護老人ホーム鷺宮苑	上川崎 607
介護老人保健施設桜田	東大輪 2039-4
特別養護老人ホーム久喜ことぶき苑	上内 1378-11

☑ 社会福祉課社会福祉係 (内線3224)

農用区域からの除外の申し出を受け付けます

農業振興地域の農用区域内の農地は、原則として農地以外の目的に使用することができません。

このため、農用区域内の農地に自己用住宅、農業用施設等の建築、市内に所在地のある事業所が資材置場、駐車場等を新設または拡張する場合は、農用区域からの除外の申し出を行う必要があります。他の農用地に悪影響

を及ぼさない土地を選定のうえ、申し出を行ってください。

また、申し出後の土地の位置や形状、面積等の変更はできません。

☑ 受付期間 5月10日(月)～21日(金) 土・日 曜日を除く9時～11時/13時～17時

☑ その他 様式は農業振興課で配布。市ホームページからもダウンロード可。

☑ 問 農業振興課農業振興係 (☑ 内線338) ※本庁舎では受け付け不可。

市役所の窓口で利用できるキャッシュレス決済が拡大しました!

3月10日(水)から市民課(総合窓口)が取り扱う各種証明書の手数料のお支払いに、キャッシュレス決済サービスの利用が開始されていますが、この度、クレジットカード、電子マネーに加え、QRコード決済が利用できるようになりました。

☑ 対象となる窓口 市民課(総合窓口) /各総合支所市民係

☑ 対象となる手数料 市民課(総合窓口)で取り扱っている各種証明書の交付手数料

利用できるQRコード決済方法

LINE Pay、au PAY、メルペイ、ゆうちょ Pay、FamiPayなど

※取扱可能QRコードは順次拡大します。詳しくは「Smart Code」ホームページをご覧ください。

☑ 問 情報推進課デジタル戦略室(内線2276)

児童生徒の安全対策を実施しています

市では、児童生徒の安全を確保するため、さまざまな取り組みを実施しています。地域の皆さんにも引き続きあたたかく見守っていただきますよう、ご理解とご協力をお願いします。

主な取り組み内容

◆通学路の安全確保に関すること

☑ 通学路巡回パトロール 平日の15時～16時の1時間、市職員が市内全域で実施します。

☑ 交通指導員による立哨指導 7時から

8時30分のうちの1時間、通学路の主要な交差点で、交通指導員により実施しています。

◆交通安全教育に関すること

市内小・中学校で、警察職員や交通指導員等を講師として実施しています。

◆不審者対策に関すること

☑ 小学校安全監視員の継続配置 不審者の侵入を防ぐため、市内全ての小学校に配置しています。

☑ 学校敷地内への防犯カメラの設置

昇降口や玄関等に設置し、24時間体制で見守っています。

☑ 防災行政無線による児童生徒への帰宅呼びかけ

防災行政無線を利用し、児童生徒への帰宅の呼びかけ放送を実施しています。放送時刻は定時チャイムの直後です。

☑ 防犯情報の提供

市内で不審者等の事案が発生した場合、市ホームページに情報を掲載しています。メール配信サービス(安全・安心情報)や市公式ツイッター・フェイスブックからも情報を提供しています。

☑ 問 学務課学事係 (☑ 内線334)

住宅用エネルギーシステム設置費用の一部を助成します

市では、地球温暖化を防止するため太陽光発電システム等を令和3年度に新たに設置する方に対し、設置費用の一部を助成します。助成にあたっては、着工前申請・期限内での工事の完了・書類提出等の条件があります。詳しくは、広報くき5月号または市ホームページをご覧ください。

☑ 申請期間 5月6日(木)～12月28日(火)

☑ 問 環境課環境企画係 (☑ 内線364)

公共下水道供用開始のお知らせ

北中曾根、六万部、菖蒲町菖蒲、栗橋北1丁目、西大輪3丁目、西大輪5丁目の各一部区域について工事が終了し、公共下水道が使用できるようになりました。

☑ 問 上下水道経営課下水道経営係 (☑ 内線247)

久喜市総合振興計画の7つの大綱に従い、今年度の主要事業を紹介します。**新**…新規事業
 なお、金額は令和3年度当初予算額（表示単位未満四捨五入）です。**まち**…まちのつくり方改革に係る事業

5 安全で調和のとれた住みよい快適なまち

新 都市計画基礎調査事業 **660万円**

都市計画区域の現状および将来の見通しを調査し、都市計画決定・変更に活用するため、都市計画法第6条の規定に基づく基礎調査を実施します。

新 **まち** 栗橋駅東まちづくり推進事業 **499万円**

栗橋駅東地区のまちづくりの方向性の検討を実施します。

新 **まち** 駅前広場トイレ整備事業 **245万円**

東鷲宮駅東口駅前広場への公衆トイレの整備に向けた設計を実施します。

・地域公共交通充実事業 **93万円**

路線バスの利便性向上、路線の存続等に取り組む事業者に対し、事業費の一部を補助します。

・污水管渠建設改良事業(下水道事業会計) **7億4,334万円**

下水道事業計画(認可)区域内での下水道管渠の整備を行います。

新 地域防災計画改訂事業 **983万円**

過去の災害の教訓や防災基本計画・埼玉県地域防災計画の修正などを踏まえ、地域防災計画を改訂します。

まち 高柳地区開発整備推進事業 **1億7,068万円**

高柳地区の産業基盤整備に伴い、幹線道路からのアクセス道路の整備に向けた用地取得等を実施します。

新 **まち** スマートインターチェンジ整備推進事業 **1,587万円**

久喜東停車場線と圏央道の結節点にスマートインターチェンジを整備するための検討を実施します。

まち 東停車場線整備事業 **3億393万円**

久喜東停車場線の整備に向けた、道路改良工事等を実施します。

・総合運動公園施設改修事業 **2,145万円**

テニスコート(北側)の人工芝の改修工事を実施します。

・ゾーン30推進事業 **1,274万円**

最高速度時速30kmの区域制限を中心とした安全対策を推進し、歩行者等の安全な生活道路を確保します。(栗橋地区)



6 地域の産業が元気で、多彩な企業が集積する豊かなまち

まち 農業経営安定推進事業 **542万円**

農業の担い手の育成と農業経営の安定を図るため、農業団体への助成および農業制度資金の利子補給を行います。

まち 農業次世代人材投資事業 **225万円**

次世代を担う農業者となることを志向する方を支援するため、就農初期段階の経営の安定化を図るための資金を交付します。



まち ビジネスグランプリ事業 **56万円**

本市をビジネス拠点とする起業家を全国から募集するビジネスグランプリを実施します。



新 新型コロナウイルス感染症緊急特別対策利子補給事業 **244万円**

新型コロナウイルス感染症の影響により、経営状況が悪化している市内小規模事業者を支援するため、利子補給を実施します。(令和2年度補正予算(第2号)にて計上、当初予算では新規事業)

7 行財政を見直し、改革を進めるまち

・総合振興計画策定事業 **1,716万円**

令和5年度を始期とする新たな総合振興計画の策定に向けて、SDGsを取り入れるための職員研修、市民意識調査、計画策定に係る審議等を実施します。

※SDGsとは…持続可能な開発目標のことで、持続可能でより良い世界を目指す国際目標として、「貧困をなくそう」「飢餓をゼロに」など17のゴールで構成されています。



・旧栗橋第一幼稚園園舎等解体事業 **4,489万円**

旧栗橋第一幼稚園園舎等の解体工事を実施します。

新 鷲宮総合支所駐車場整備事業 **2,063万円**

鷲宮総合支所駐車場の整備工事等を実施します。

・ふるさと納税寄附金推進事業 **534万円**

ふるさと納税の寄附をしていただいた方に、市内の特産品等のお礼の品を贈ることで、自主財源の確保および特産品等のPRを図ります。

・公共施設アセットマネジメント推進事業 **287万円**

個別施設計画で定めた内容を踏まえ、公共施設等総合管理計画を改訂します。

新 新総合複合施設整備事業 **40万円**

新たな総合複合施設の整備について、検討します。

新 旧森下福祉館解体事業 **92万円**

旧森下福祉館の解体工事に向けた設計を実施します。

新 教育委員会事務局移転事業 **492万円**

教育委員会事務局を一時的に鷲宮総合支所に移転します。

令和3年度の主要事業

1 市民が参加し、地域コミュニティ豊かなまち

新 地域の魅力再発見・未来共創事業 598万円

市民との協働・共創による本市の魅力の再発見と持続可能な未来を考えるため、シンポジウムや関連事業を実施します。

新 男女共同参画行動計画策定事業 65万円

令和5年度を始期とする新たな男女共同参画行動計画の策定に向けて、市民意識調査を実施します。

・男女共同参画啓発事業 87万円

男女共同参画推進月間事業の開催、情報紙の発行、^{ひと}と^男の共生セミナーの委託、性の多様性を認め合える社会の実現のための講演会や交流会等を実施します。

・シティプロモーション推進事業 116万円

市の認知度やイメージの向上、市民の誇りや愛着心の醸成のため、クッキー甲子園等を実施します。

2 自然とふれあえる、環境に優しいまち

・ポイ捨て等及び路上喫煙防止対策事業 155万円

ポイ捨て等及び路上喫煙の防止対策の更なる推進のため、久喜駅東口駅前喫煙所について、現在地から新たな場所への移転・整備に向けた設計を実施します。

・新エネルギー導入事業 1,500万円

地球温暖化対策として、再生可能エネルギー機器や省エネルギー機器を導入した市民に対して、補助金を交付します。

・ごみ処理施設整備推進事業 7,874万円

市内全域のごみ処理を可能にする施設の整備を推進するため、ごみ処理施設整備事業者の選定を実施します。また、余熱利用施設等整備方針を検討します。

・電気自動車等普及促進事業 75万円

地球温暖化の防止および大気汚染の改善を図るため、電気自動車等を購入した市民に対して、補助金を交付します。

3 子どもから高齢者まで、誰もが健康で安心して暮らせるまち

まち 健幸・スポーツ都市宣言推進事業 150万円

「健幸・スポーツ都市宣言」の趣旨を広く市民に啓発するため、ロゴマーク入りマスクの手作りキットを小学校に配布します。



新 健康増進・食育推進計画及び自殺対策計画策定事業 78万円

令和5年度を始期とする新たな健康増進・食育推進計画および自殺対策計画の策定に向けて、市民意識調査を実施します。

新 新型コロナウイルス感染症検査費助成事業 373万円

新型コロナウイルス感染症に係るPCR検査等（行政検査）を受けた際の自己負担相当額を助成します。（令和2年度補正予算（第7号）にて計上、当初予算では新規事業）



まち 産婦人科医療機関開業支援事業 6,000万円

安心して出産できる環境を整備するため、市内に分娩を扱う医療機関を開業または再開した事業者に対して、補助金を交付します。

新 公的介護施設等整備補助事業 4,115万円

市内に高齢者施設等を設置する事業者に対し、施設整備費および開設準備経費の一部を補助します。

・くりの木作業室等整備事業 4,570万円

くりの木の作業室等の整備工事を実施します。

・私立保育所等施設整備費補助事業 2億3,415万円

保育環境の充実・改善を図るため、私立保育所等の新規創設に係る経費に対して、補助金を交付します。

新 地域福祉計画策定事業 55万円

令和5年度を始期とする新たな地域福祉計画・地域福祉活動計画の策定に向けて、市民意識調査を実施します。

4 心豊かな人材を育み、郷土の歴史文化を大切にするまち

新 教育振興基本計画策定事業 71万円

令和5年度を始期とする新たな教育振興基本計画の策定に向けた審議、意識調査等を実施します。

まち 小学校大規模改造事業 1億6,638万円

江面小学校の教育環境の改善を図るため、特別教室棟の機能改善の工事を実施します。また、老朽化した栗橋小学校校舎等の大規模改造工事に向けた設計を実施します。

・学校給食センター整備事業 19億2,308万円

新たな学校給食センターの建設工事を実施します。



・情報教育機器維持管理事業（小学校・中学校） 1億2,476万円

GIGAスクール構想の推進のため、新学習指導要領に準じたデジタル教科書を導入します。

まち 中学校大規模改造事業 4億8,788万円

菖蒲中学校および菖蒲南中学校の統合に当たり、教育環境の改善を図るため、校舎等について機能改善の工事を実施します。また、老朽化した太東中学校校舎等の大規模改造工事および鷺宮東中学校校舎等の大規模改造工事に向けた設計を実施します。

・文化財調査報告書作成事業 300万円

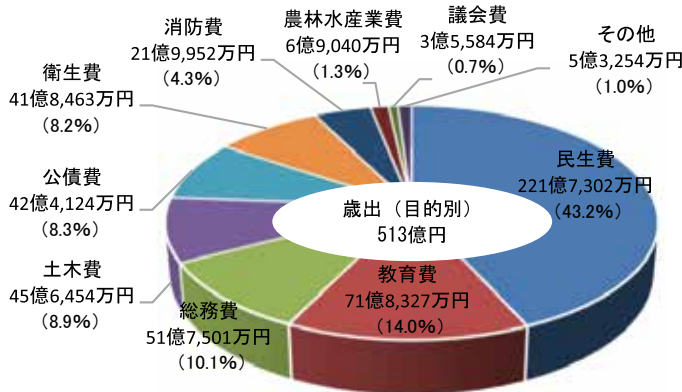
郷土の偉人を通じて郷土に対する愛着心を醸成するため、小学生の学習向けに、本市ゆかりの偉人である中島撫山の漫画を作成します。

まち スポーツ活性化事業 312万円

市民のスポーツへの関心を高めるため、スポーツや運動に親しむ機会を創出します。

一般会計歳出＜目的別＞

民生費は、私立保育所等施設整備費補助事業や生活保護事業の減などにより、約7億2,653万円の減（前年度比3.2%減）、教育費は、学校給食センター整備事業の減などにより、約7億9,832万円の減（前年度比10.0%減）、土木費は、東鷲宮駅周辺整備事業や液状化対策推進事業の減などにより、約8億2,765万円の減（前年度比15.3%減）となりました。

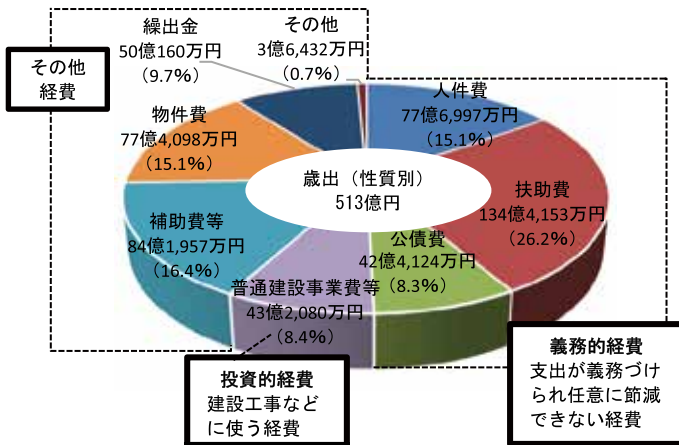


用語の解説（歳出＜目的別＞）

- 民生費** … 年金、生活保護、各種福祉手当、福祉施設、保育園の管理・運営などの経費
- 教育費** … 小・中学校や幼稚園、図書館などの経費
- 総務費** … 庁舎の管理、徴税事務、戸籍関係事務、選挙、統計調査、コミュニティの推進などの経費
- 土木費** … 道路、公園、橋、河川の建設・管理などの経費
- 公債費** … 市が借り入れたお金の返済に充てる経費
- 衛生費** … 健康診査、予防接種、公害対策、ごみ処理などの経費
- 消防費** … 消防、防災などの経費
- 農林水産業費** … 農業委員会、農業振興などの経費
- 議会費** … 議会の活動に要する経費

一般会計歳出＜性質別＞

扶助費は、生活保護事業の減などにより、約2億468万円の減（前年度比1.5%減）、物件費は、液状化対策推進事業や内部情報系システム更新事業の減などにより、約2億5,433万円の減（前年度比3.2%減）、普通建設事業費等は、学校給食センター整備事業や東鷲宮駅周辺整備事業の減などにより、約20億198万円の減（前年度比31.7%減）となりました。



用語の解説（歳出＜性質別＞）

- 人件費** … 職員給与費などの経費
- 扶助費** … 生活保護、高齢者・障がい者・児童福祉などの経費
- 公債費** … 市が借り入れたお金の返済に充てる経費
- 普通建設事業費等** … 道路、公園、学校などの建設にかかる経費および災害復旧にかかる経費
- 補助費等** … 一部事務組合への負担金、各種団体への補助金などの経費
- 物件費** … 物品の購入、業務委託などの経費
- 線出金** … 特別会計に支出する経費など

市債残高（見込額）

（単位：千円）

会計名	令和3年度末	令和2年度末
市全体	70,553,051	69,490,361
一般会計	46,597,094	44,775,951
うち臨時財政対策債	25,153,464	24,146,098
農業集落排水事業特別会計	—	4,023,719
土地区画整理事業特別会計	303,491	333,770
水道事業会計	1,601,318	1,888,701
下水道事業会計	22,051,148	18,468,220

※令和3年度当初予算書の数値を基に作成しています。
※農業集落排水事業特別会計は、令和3年度から公営企業会計として下水道事業会計に統合しました。

会計別予算一覧

（単位：千円）

会計名	令和3年度	令和2年度	増減率(%)
一般会計	51,300,000	54,182,000	△ 5.3
特別会計	29,194,000	29,337,000	△ 0.5
国民健康保険特別会計	15,584,000	15,224,000	2.4
介護保険特別会計	11,358,000	11,282,000	0.7
後期高齢者医療特別会計	2,007,000	1,961,000	2.3
農業集落排水事業特別会計	—	751,000	皆減
土地区画整理事業特別会計	245,000	119,000	105.9
水道事業会計	5,290,047	5,637,105	△ 6.2
下水道事業会計	7,829,472	6,505,445	20.4

※水道事業会計および下水道事業会計については、収益的支出と資本的支出の予算額を合わせた値となっています。
※農業集落排水事業特別会計は、令和3年度から公営企業会計として下水道事業会計に統合しました。

令和3年度当初予算の概要をお知らせします

各会計の予算書は、市ホームページ、公文書館および市立図書館で閲覧できます。

問 財政課財政係（内線2422～2427）

本市では、限られた財源の中で創意と工夫により最少の経費で最大の効果を上げるよう、「オール久喜」の体制で「久喜市をもっと良くする」という強い意志を持ち、市民ニーズや費用対効果を十分に検証するとともに、各種施策の推進と健全な財政運営の確立との両立が必要となっています。

このことから、令和3年度当初予算は、次の世代を担う子どもたちからお年寄りまで、あらゆる世代が「ずっと久喜市に住み続けたい」と思えるような、『未来に目を向けたまちづくりを着実に進める予算』としました。

なお、予算規模については、一般会計で513億円、前年度と比べると28億8,200万円の減となっています。この主な要因は、新学校給食センター整備の進捗による減額などによるものです。

※文章、表中および円グラフの数値については端数処理の関係により、合計が一致しない場合があります。

各円グラフの構成比は、表示単位未満の数値を基に計算しているため、表示上の額（万円単位）を基に計算したものと異なる場合があります。

●一般会計 513億円（前年度比 5.3%減）

市民税や固定資産税などの市税を主な財源として、福祉や道路・公園の整備、教育、産業振興など、市民の皆さんの生活に直接関係のあるさまざまな事業を行うための会計です。

●特別会計 291億9,400万円（前年度比 0.5%減）

特定の収入により事業を行う国民健康保険や介護保険など、一般会計と区分して経理している会計です。

●水道事業会計 52億9,004万7千円（前年度比 6.2%減）

水道料金を主な財源として、上水道供給のために使われる経費を計上した会計で、地方公営企業の会計制度を取り入れた独立採算の公営企業会計です。

●下水道事業会計 78億2,947万2千円（前年度比 20.4%増）

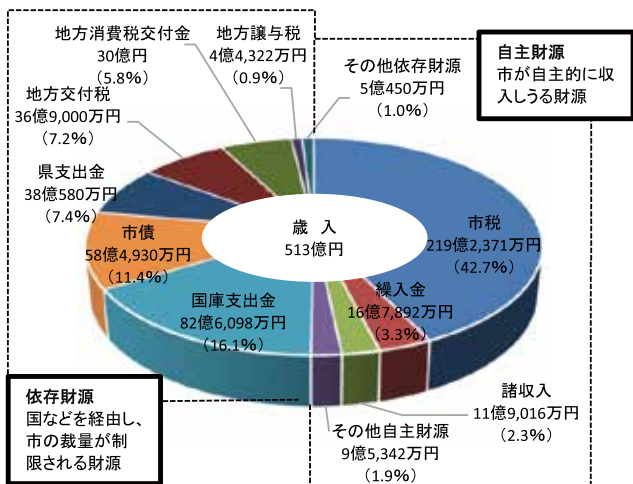
使用料を主な財源として、下水道の整備、維持のために使われる経費を計上した会計で、地方公営企業の会計制度を取り入れた公営企業会計です。

※農業集落排水事業特別会計は、令和3年度から公営企業会計として下水道事業会計に統合しました。

一般会計歳入

主要な財源である市税は、新型コロナウイルス感染症の影響による個人市民税および法人市民税の減などにより、約11億4,576万円の減（前年度比5.0%減）となりました。

また、私立保育所等施設整備費補助事業に係る「保育所等整備交付金」の減などにより、国庫支出金が6億5,820万円の減（前年度比7.4%減）となりました。



用語の解説 (歳入)

- 市税 … 市民税、固定資産税、軽自動車税、市たばこ税など
- 繰入金 … 基金(貯金)から取り崩すお金など
- 諸収入 … 県証紙売捌収入、学校給食費など
- 国庫支出金 … 市の事業に対し、国から交付されるお金
- 市債 … 国や金融機関などから借り入れるお金
- 県支出金 … 市の事業に対し、県から交付されるお金
- 地方交付税 … 所得税などの国税の中から交付されるお金
- 地方消費税交付金 … 地方消費税から交付されるお金
- 地方譲与税 … 地方揮発油税などから譲与されるお金

お知らせ 久喜市ごみ処理施設整備基本計画を策定しました

問 資源循環推進課施設整備係 (内線351)

ごみ処理施設整備基本計画検討委員会から、ごみ処理施設整備基本計画の答申を受けました。

2月19日(金)にごみ処理施設整備基本計画検討委員会から、新たなごみ処理施設の整備についての答申書が提出されました。

市は答申のとおり、「久喜市ごみ処理施設整備基本計画」を策定しました。



基本計画の内容について

本計画は、施設の処理量や処理する物など、新たなごみ処理施設の整備に必要な基本的事項を定めています。計画の内容は、市ホームページでもご覧になれます。

計画の概要

○建設地

久喜市菖蒲町台地内 (現在の菖蒲清掃センターを拡張)

○施設

・焼却施設 (エネルギー回収型廃棄物処理施設)

処理する物：燃やせるごみ (プラ含む)

計画処理量：155t/日 (予定)

余熱利用：焼却熱から電気や温水を作り、公共施設などで利用

防災機能：災害時に避難施設等として活用

環境学習：見学ルートやパネルの設置

・資源化施設 (マテリアルリサイクル推進施設)

処理する物：燃やせないごみ、粗大ごみ

計画処理能力：11t/日 (予定)

○事業方式

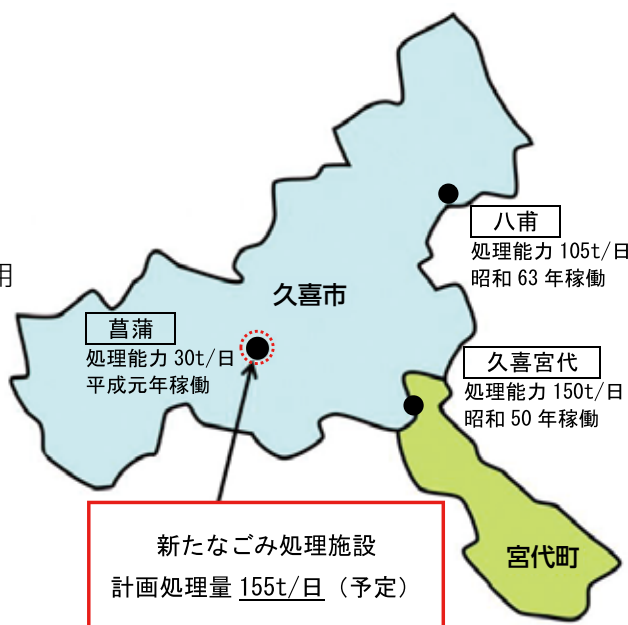
- 施設の設計、建設、運営等を一括して民間事業者に委託 (DBO方式)

○今後のスケジュール

令和3～4年度 事業者選定

令和5～8年度 設計、建設工事

令和9年度～ 稼働



《凡例》

●：現在の清掃センターの位置 (新施設に集約)

○：新たなごみ処理施設建設地

人権擁護委員に委嘱されました

次の方が、1月1日付けで、法務大臣から委嘱されました。

人権擁護委員は市民の中から市長が推薦し、議会の同意を経て法務大臣が委嘱する民間のボランティアで、人権相談や人権尊重のための啓発活動などを行っています。

法務局久喜支局のほか、久喜市でも人権相談・女性相談を行っていますので、お困りの方は、お気軽にご相談ください。詳しくは、18ページの無料相談をご覧ください。

問 人権推進課人権推進係 (内線2321)



原莊子さん (再任)



鈴木実さん (再任)

お知らせ 令和3年度は3年に一度の「固定資産税の評価替え」の年です

問 資産税課土地係（内線2724）、家屋係（内線2728）

固定資産税・都市計画税とは

固定資産税は、毎年1月1日現在、土地・家屋・償却資産を所有している人が、その資産のある市町村に、資産価値に応じて納める税金で、税率は1.4%です。

都市計画税は、固定資産税の納税義務者のうち、毎年1月1日現在、市街化区域内に土地・家屋を所有している人が納める税金で、税率は0.2%です。

固定資産税と都市計画税はあわせて納めることになります。

評価替えとは

土地と家屋に対する固定資産税の基本となる評価額を、「固定資産評価基準（総務省告示）」に基づき、3年ごとに見直す制度となっています。

これを「評価替え」といい、令和3年度はその基準年度です。基準年度である令和3年度の賦課期日（令和3年1月1日）現在において、課税客体となる土地および家屋について評価額の算定替え（評価替え）が行われます。

令和4年度（第2年度）・令和5年度（第3年度）は、原則として新たな評価を行わず価格を据え置きます。

なお、土地の価格について、令和4・5年度に土地の価格に下落が見られ、価格を据え置くことが適当でないときは、価格を修正します。

また、償却資産は、取得価額を基礎として取得後の経過年数に応ずる価値の減少を考慮して評価しますので、毎年評価額が下がります（下限は取得価額の5%）。

土地・家屋の評価

・土地の評価方法

宅地等についての令和3年度評価額は、令和2年1月1日時点の地価公示価格等の7割を目途とし、地価が下落している地域は、令和2年7月1日までの期間の下落状況を反映させて決定します。

・家屋の評価方法

新築の家屋は、その家屋と同じものを、評価の時点においてその場所に新築するとした場合に必要とされる費用（再建築価格）を基準にして評価をします。

新築以外の家屋の評価替えは、建築物価の変動を考慮した再建築価格に、建築後の経過年数によって生ずる減価率を乗じて評価額を求めます。しかし、その評価額が前年度の評価額を超える場合には、前年度の評価額に据え置きます。



「土地・家屋価格等縦覧帳簿」の縦覧・「固定資産課税台帳」の無料閲覧のお知らせ

・土地・家屋価格等縦覧帳簿

市内に土地・家屋を所有している納税者の方が、自己の土地・家屋および周辺の物件等について、固定資産評価額等を確認できます。

縦覧できる方 固定資産税の納税者、納税者と同居の親族、納税管理人

・固定資産課税台帳

固定資産の所有者の方が、所有する物件の課税明細を確認できます。なお、課税台帳の閲覧は通年できますが、この期間に限り無料です。

閲覧できる方 固定資産の所有者、所有者と同居の親族、納税管理人、借地・借家人など（該当物件に限る）

※縦覧・閲覧について前記以外の方は委任状または代理人選任届が必要です。

【共通】

縦覧・無料閲覧期間 4月1日(木)～5月31日(月)
8時30分～17時15分（土曜日、祝日は除く／日曜開庁の場合12時～13時は除く）

縦覧・閲覧場所 市役所2階資産税課、各総合支所1階市民係（総合窓口）

持物 運転免許証等の本人確認ができる書類、借地・借家人の方は賃貸借契約書等の書類

久喜市のサクラがピンチ!!

令和2年10月、本市内で初めてクビアカツヤカミキリの発生が確認されました。この虫は、幼虫がサクラなどに食入・加害することで、樹木を衰弱・枯死させる特定外来生物です。

今後、市内へ被害拡大のおそれがあることから、駆除等について市民の皆さんのご協力をお願いします。

問 環境課環境衛生係 (☎ 内線369)

クビアカツヤカミキリの特徴など



体長	約 2.5 ～ 4cm (オスは小さな個体もある)
特徴	全体的に光沢のある黒色で、胸部(クビ)が赤色になっている
生態	幼虫は樹木内で2～3年かけて成長し、その後、6～8月に成虫となって樹木の外に現れる
被害樹	サクラ、ウメ、モモなど、バラ科の樹木

フラス

幼虫は、樹木の外にフラス(木くずと糞が混ざったもの)を大量に排出します。基本的に棒状(かりんとう状)で、樹木の下や枝分かれした幹の上などに排出します。色は、茶色または黄褐色で、比較的固いものから簡単に崩れるものまでさまざまです。



写真提供：埼玉県環境科学国際センター

成虫の脱出孔

木の中で羽化した成虫が脱出した穴です。1本の樹木に複数の脱出孔がある場合があります。根元にフラスがある場合は、根元から1.5mぐらいの高さにある場合が多いです。被害が進行すると、高所に移動します。



写真提供：埼玉県環境科学国際センター

幼虫や成虫の駆除方法は…

幼虫は、樹木に入り込んでいることから、排出孔に詰まったフラスを取り除き、針金を挿入して刺殺する、または薬剤を注入して駆除してください。

成虫は、見つけ次第、靴で踏みつぶすなどの物理的方法、または市販の殺虫剤等を用いて捕殺してください。

また、成虫の活動時期前後(5～8月)に、ネット(目合4mm以下の防鳥ネットなど)を被害木に巻き付けることで成虫の拡散を防止することができます。設置後は定期的な見回りを行い、羽化期が終了する9月以降は取り外してください。

クビアカツヤカミキリを発見したら…

クビアカツヤカミキリは「特定外来生物」に指定されていることから、「持ち運ぶ」「飼う」「別の場所に放す」ことなどは法律により禁止されています。

成虫や樹体から排出されたフラスを発見した場合は、捕殺等をして、埼玉県東部環境管理事務所(☎ 34-4011)および市環境課へご連絡ください。



写真提供：埼玉県環境科学国際センター

お知らせ 市役所の組織の一部が変わりました

問 企画政策課企画政策係（内線2283）

一層の市民サービスの向上と効率的な行政運営のため、4月1日(木)から市役所の組織の一部を変更しました。
 ※新組織の下線は、新規設置や変更があった部署を示しています。

旧組織	新組織	配置場所等
情報推進課 情報政策・統計係 システム管理係	情報推進課 システム管理係 統計係 デジタル戦略室	本庁舎3階
都市計画課 計画係 開発指導係 圏央道・堤防対策係 産業基盤推進室	都市計画課 計画・堤防対策係 開発指導係 圏央道推進室	第二庁舎1階 ※圏央道推進室は、第二庁舎2階に配置します。
都市整備課 都市施設整備係 住宅係 栗橋駅西土地区画整理事務所	都市整備課 都市施設整備係 住宅係 市街地整備推進室	第二庁舎2階 ※市街地整備推進室は、栗橋総合支所1階に配置します。
指導課 指導係 教職員係	指導課 指導係 教職員係 GIGA スクール推進室	教育委員会2階 ※5月6日から、教育委員会は鷲宮総合支所に移転します。

お知らせ 5月6日(木)から教育委員会が鷲宮総合支所内に移転します

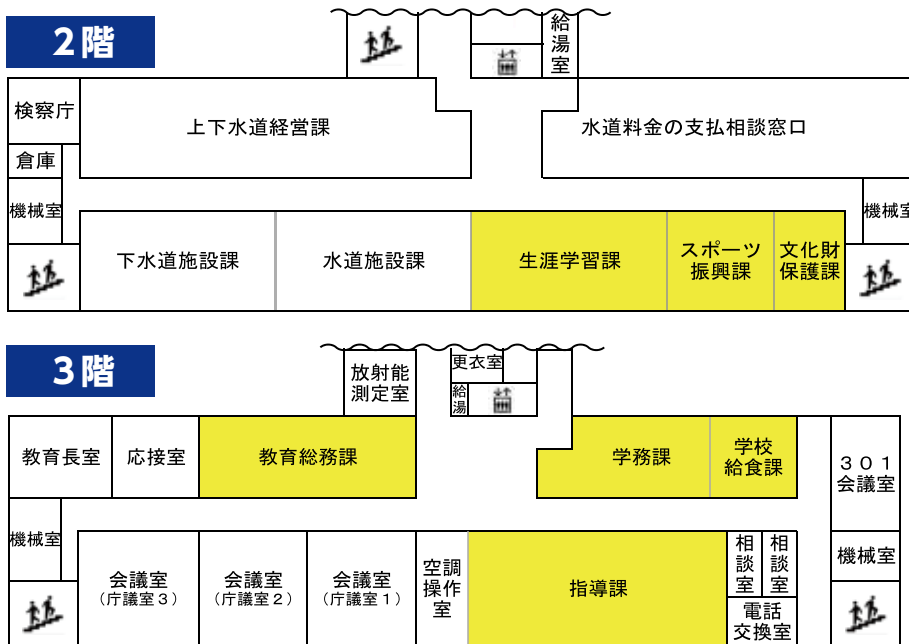
問 企画政策課行政管理係（内線2287）

移転する部・課名 教育委員会教育部（教育総務課、学務課、学校給食課、指導課、生涯学習課、スポーツ振興課、文化財保護課）

4月30日(金)まで…東京理科大学跡地 ☎ 22-5555

5月6日(木)から…鷲宮総合支所 ☎ 58-1111

移転後の配置予定（鷲宮総合支所）



上記移転等に伴い、指定緊急避難場所・指定避難所が変更となります

問 消防防災課危機管理係（内線 2644）

- ・東京理科大学跡地→指定緊急避難場所および指定避難所（補助避難所）解除
- ・埼玉県立久喜特別支援学校→指定避難所（補助避難所）解除 ※福祉避難所のための指定

目次

- 市役所の組織の一部が変わりました…2
- 久喜市の桜がピンチ!!……3
- 令和3年度は3年に一度の「固定資産税の評価替え」の年です……4
- 令和3年度当初予算の概要をお知らせします……6



聖火リレー 「ボランティアスタッフ」募集!

市では、東京2020オリンピック聖火リレーを盛り上げ、スポーツ・文化の祭典を市全体で歓迎するため、ご協力いただけるボランティアスタッフを募集します。

活動内容 聖火リレースタート地点（鷲宮神社を予定）およびルート上における走路の確保や観覧者の整理など ※車両交通規制は、警察や警備員が対応します。

募集人数 300人程度（申込順）

活動日時 東京2020オリンピック聖火リレー実施日 7月7日(水) 午後（4時間程度）

事前説明会 令和3年6月ごろ

※詳しくは、ボランティアスタッフとして決定した方に後日郵送等でお知らせします。

応募要件 (いずれか)

- 平成18年4月1日以前に生まれた、市内在住・在勤・在学者
- 平成国際大学または大東文化大学（久喜市と包括協定を締結している大学）の在学・在勤者

応募期間 4月8日(木)～30日(金) 必着

応募方法・問合せ 申込用紙（市役所本庁舎、各総合支所、各公民館、各コミュニティセンター、ふれあいセンター久喜、毎日興業アリーナ久喜で配布。市ホームページからもダウンロード可）に必要事項を記入の上、直接または郵送・Eメールで、スポーツ振興課スポーツ企画係（〒346-0033 下清久500-1/Eメールsportsshinko@city.kuki.lg.jp/教内線371）へ

※未成年の方は保護者の同意を得た上でお申し込みください。



イベント中止情報

新型コロナウイルス感染症拡大防止のため、右のイベントが中止となりました。

名称	問合せ
第33回久喜市れんげ祭り	農業振興課農業振興係 (☎内線338)
鷲宮地区コミュニティ祭り	鷲宮総合支所総務管理課 (☎内線111)



人権標語 世界中 やさしい言葉 待っている 久喜小学校5年 さいとう さん 齊藤 咲那

久喜市の人口

3月1日現在（ ）内は前月比
人口 152,261人 (-78)
男 75,939人 (-34)
女 76,322人 (-44)
世帯数 67,325世帯 (+28)

久喜市役所(本庁舎)

〒346-8501 下早見85-3
☎0480-22-1111(代表) FAX0480-22-3319

久喜市役所(第二庁舎) 〒346-0024 北青柳1404-7 ☎22-1111(代表) /FAX22-0300

栗橋総合支所 〒349-1192 間鎌251-1 ☎53-1111(代表) /FAX52-6027

久喜市教育委員会 〒346-0033 下清久500-1 ☎22-5555(代表) /FAX31-9550

菖蒲総合支所 〒346-0192 菖蒲町新堀38 ☎85-1111(代表) /FAX85-1806

鷲宮総合支所 〒340-0295 鷲宮6-1-1 ☎58-1111(代表) /FAX58-2020

この広報紙は66000部作成し、1部当たり32円です。(うち広告料収入を除いた市負担は1部23円)



再生紙を使用しています。



ホームページ



SNS



防災行政無線
メール配信



広報くきは、「久喜市音訳の会 コスモスライブラリー」のご協力により、音訳版CDを発行しています。